

Informacja Wójta Gminy Sztutowo nt.:

- I. A. Niezatwierdzenie taryfy Centralnego Wodociągu Żuławskiego Sp. z o.o. (CWŻ) dla zbiorowego zaopatrzenia w wodę.**
- B. Proponowane ceny wody, sprzedaż wody, straty wody, polityka inwestycyjna Spółki w zakresie ograniczenia strat wody w latach 2013-2018 na przykładzie Taryfy Grupy W2¹ (Cz. I).**

II. Zmiany personalne w Zarządzie CWŻ Sp. z o.o.

III. Skutki opóźnionego zatwierdzenia taryfy CWŻ Sp. z o.o.

- I. A. Zarząd CWŻ Sp. z o.o. w osobach Prezes Eugeniusz Jaremba Wiceprezes Roman Pawłowski w dniu 12.03.2018r. złożył w Państwowym Gospodarstwie Wodnym Wody Polskie projekt taryfy w zakresie zbiorowego zaopatrzenia w wodę.**

W piśmie Dyrektora Regionalnego Zarządu Gospodarki Wodnej w Gdańsku (Państwowe Gospodarstwo Wodne Wody Polskie) z dnia 17 kwietnia 2018r (GD.RET.070/142/W/2018.KC) poproszono Zarząd CWŻ sp. z o.o. w osobach Prezesa Eugeniusza Jaremba oraz Wiceprezesa Romana Pawłowskiego o **uzupełnienie braków** w terminie 7 dni wniosku o zatwierdzenie projektu taryfy CWŻ Sp. z o.o. dla zbiorowego zaopatrzenia w wodę poprzez.:

1. złożenie w przedłożonym wniosku wszystkich załączników wymienionych w rozporządzeniu Ministra Gospodarki Morskiej i Żeglugi Śródlądowej z dnia 27 lutego 2018r.
2. złożenie wszystkich załączników (projekty taryfy, uzasadnienie, tabele) podpisanych zgodnie z reprezentacją przedsiębiorstwa oraz brak potwierdzenia „Za zgodność z oryginałem” przedkładanych kopii dokumentów
3. przesłanie jednego egzemplarza treści taryfy sporządzonej zgodnie z § 4 ust. 1 ww. rozporządzenia
4. przedłożenie zezwoleń na wykonywanie działalności w zakresie prowadzenia zbiorowego zaopatrzenia w wodę (...)
5. złożenie sprawozdania finansowego za 2017r.
6. przedłożenie szczegółowego zestawienia kosztów eksploatacyjnych w zakresie zaopatrzenia w wodę za ostatni rok obrotowy, który stanowi bazę planowania kosztów na lata obowiązywania taryf
7. przedstawienie szczegółowego uzasadnienia planowanych poszczególnych pozycji kosztowych dla trzech kolejnych lat obowiązywania wnioskowanej taryfy w kontekście planowanej podwyżki cen wody
8. dokonanie weryfikacji planowanego wzrostu kosztów w odniesieniu do poniesionych w 2017r.

¹Taryfowa grupa odbiorców usług W2 – grupa, w której odnotowuje się najwyższe zużycie wody.

9. udokumentowanie planowanego wzrostu kosztów: „Odsetki od zaciągniętych kredytów” – brak stosownych wyliczeń planowanych kosztów
10. przedstawienie szczegółowej specyfikacji kosztów „Usługi obce” oraz „pozostałe koszty” za rok obrotowy 2017r.
11. wyjaśnienie na jakiej podstawie zaplanowano wzrosty kosztów zakupionej wody w kolejnych 12-miesięcznych okresach obowiązywania nowej taryfy
12. przedstawienie sposobu ustalenia zaplanowania kosztów z zachowaniem zasady ochrony odbiorców przed nieuzasadnionym wzrostem cen
13. przedstawienie sposobu ustalenia planowanych wielkości sprzedaży wody, uwzględnione w kalkulacji cen i stawek opłat za wodę.

W Decyzji z dnia 28 maja 2018r. Państwowe Gospodarstwo Wodne Wody Polskie **odmówiło CWŻ Sp. z o.o. zatwierdzenia taryfy** dla zbiorowego zaopatrzenia w wodę stwierdzając m. in., iż:

1. wnioskodawca nie przedłożył wystarczających dokumentów i wyjaśnień w zakresie zmian warunków ekonomicznych mających wpływ na podwyższenie cen i stawek opłat
2. proponowany wzrost nie znajduje usadowienia w złożonych dokumentach
3. wysokość cen i stawek wnioskowanych przez CWŻ Sp. z o.o. nie zapewnia ochrony interesu odbiorców usług przed nieuzasadnionym wzrostem cen.

Zarząd CWŻ sp. z o.o. w osobach Prezesa Eugeniusza Jaremba oraz Wiceprezesa Romana Pawłowskiego od ww. decyzji **nie złożył odwołania.**

Przykłady wzrostu cen i stawek dla grupy odbiorców usług W2 zaproponowane przez Zarząd CWŻ Sp. z o.o. niez zaakceptowane przez Wody Polskie decyzją z dnia 28 maja 2018r.

Porównanie ceny i stawek opłaty taryfy obowiązującej w dniu złożenia wniosku z cenami i stawkami opłaty nowej (niezaakceptowanej) taryfy dotyczącej zaopatrzenia w wodę na przykładzie grupy W2 na podstawie wniosku CWŻ Sp. z o.o. z 12.03.2018r.								
1	2	3	4	5	6	7	8	9
	rodzaj cen i stawek opłat	obowiązująca w dniu złożenia wniosku	w okresie od 1 do 12 miesięcy obowiązywania nowej taryfy	zmiana % 4/3	w okresie od 13 do 24 miesięcy obowiązywania nowej taryfy	zmiana % 6/3	w okresie od 25 do 36 miesięcy obowiązywania nowej taryfy	zmiana % 8/3
Grupa W2	cena wody (zł/m ³)	4,63	4,87	5,18%	5,02	8,42%	5,17	11,66%
	stawka opłaty abonamentowej	4,30	5,34	24,19%	5,34	24,19%	5,34	24,19%
	cena wskaźnikowa	6,56	5,24	-20,12%	5,29	-19,36%	5,54	-15,55%

Dane na podstawie: Wniosek o zatwierdzenie taryfy dla zbiorowego zaopatrzenia w wodę z dnia 12 marca 2018r. CWŻ Sp. z o.o. w Nowym Dworze Gdańskim, Porównanie cen i stawek opłat taryfy obowiązującej w dniu złożenia wniosku z cenami i stawkami opłaty nowej taryfy dotyczącej zaopatrzenia w wodę.

Zarząd CWŻ Sp. z o.o. w osobach Prezes Eugeniusz Jaremba Wiceprezes Roman Pawłowski w dniu **29.06.2018r.** ponownie złożył w Państwowym Gospodarstwie Wodnym Wody Polskie **projekt poprawiony** taryfy w zakresie zbiorowego zaopatrzenia w wodę.

W piśmie Dyrektora Regionalnego Zarządu Gospodarki Wodnej w Gdańsku (Państwowe Gospodarstwo Wodne Wody Polskie) z dnia **27 lipca 2018r.** (GD.RET.070/142/WII/2018.KC) poproszono Zarząd CWŻ Sp. z o.o. o **uzupełnienie braków** w terminie 7 dni wniosku o zatwierdzenie projektu taryfy CWŻ Sp. z o.o. dla zbiorowego zaopatrzenia w wodę poprzez.:

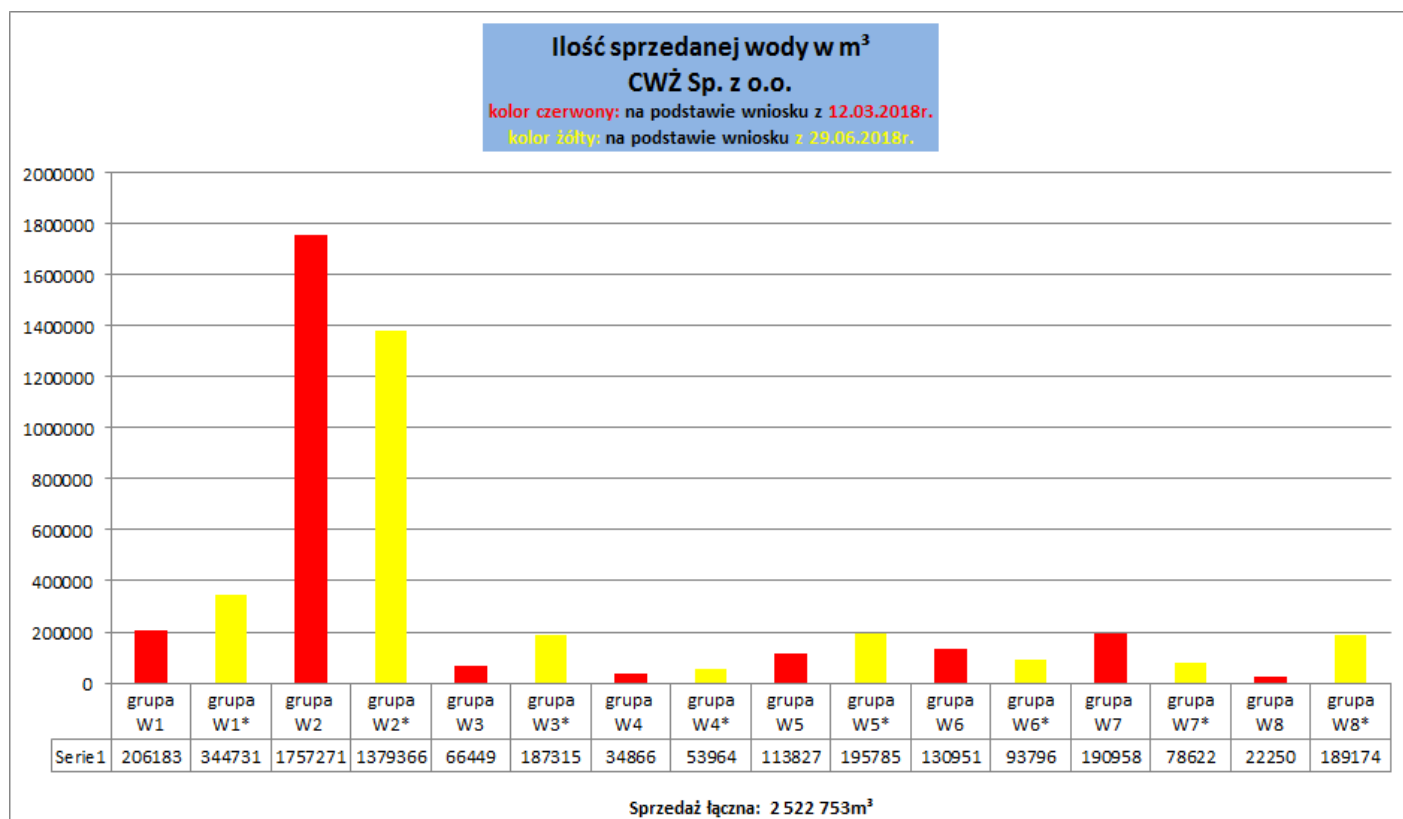
1. szczegółowe wyjaśnienie, dlaczego w złożonym w dniu 26 czerwca 2018r. w nowym wniosku taryfowym, w stosunku do wniosku poprzedniego (złożonego w dniu 12 marca 2018r) dokonano istotnej zmiany w okresie planowanych współczynników alokacji na poszczególne wszystkie taryfowe grupy odbiorców usług w okresach obowiązywania taryfy
2. podanie rzeczywistej alokacji kosztów na taryfowe grupy odbiorców występującej w 2017
3. podanie przyczyny zmiany w wysokościach ceny wskaźnikowej aktualnie obowiązującej taryfy dla każdej grupy taryfowej w obu złożonych wnioskach taryfowych. Podanie sposobu wyliczenia cen wskaźnikowych obowiązujących w dniu złożenia wniosku w obu przypadkach w każdej grupie taryfowej
4. odniesienie się do faktu, iż w grupie W2 w obecnym wniosku jest planowany wyższy wzrost ceny wskaźnikowej, w stosunku do ceny z poprzedniego wniosku taryfowego (największe spektrum zmian: od -15,55% (spadek we wniosku z 12.03.2018r.) do +11,13% (wzrost we wniosku z 29.06.2018r.) ceny wskaźnikowej w okresie od 25 do 36 miesiąca obowiązywania taryfy
5. przedstawienie planowanego klucza podziału kosztów wspólnych (pośrednich) na poszczególne taryfowe grupy odbiorców usług
6. wyjaśnienie, czy w okresie obowiązywania taryfy uległa zmianie metoda podziałów kosztów na poszczególne rodzaje prowadzonej działalności gospodarczej oraz na poszczególne taryfowe grupy odbiorców usług
7. wyjaśnienie, czy system finansowo - księgowy wnioskodawcy umożliwia podział kosztów na poszczególne rodzaje prowadzonej działalności i taryfowe grupy odbiorców usług na potrzeby alokacji kosztów, zgodnie z § 12 rozporządzenia Ministra gospodarki Morskiej i Żeglugi Śródlądowej z dnia 27 lutego 2018r.

Porównanie ceny i stawek opłaty taryfy obowiązującej w dniu złożenia wniosku z cenami i stawkami opłaty projektu nowej taryfy dotyczącej zaopatrzenia w wodę na przykładzie grupy W2 na podstawie wniosku CWŻ Sp. z o.o. z 29.06.2018r.

1	2	3	4	5	6	7	8	9
Grupa W2	rodzaj cen i stawek opłat	obowiązująca w dniu złożenia wniosku	w okresie od 1 do 12 miesięcy obowiązywania nowej taryfy	zmiana % 4/3	w okresie od 13 do 24 miesięcy obowiązywania nowej taryfy	zmiana % 6/3	w okresie od 25 do 36 miesięcy obowiązywania nowej taryfy	zmiana % 8/3
	cena wody (zł/m ³)	4,63	4,87	5,18%	5,02	8,42%	5,17	11,66%
	stawka opłaty abonamentowej	4,30	4,44	3,26%	4,54	5,58%	4,65	8,14%
	cena wskaźnikowa	5,03	5,27	4,77%	5,43	7,95%	5,59	11,13%

Dane na podstawie: Wniosek o zatwierdzenie taryfy dla zbiorowego zaopatrzenia w wodę z dnia 29 czerwca 2018r. CWŻ Sp. z o.o. w Nowym Dworze Gdańskim, Porównanie cen i stawek opłat taryfy obowiązującej w dniu złożenia wniosku z cenami i stawkami opłaty nowej taryfy dotyczącej zaopatrzenia w wodę.

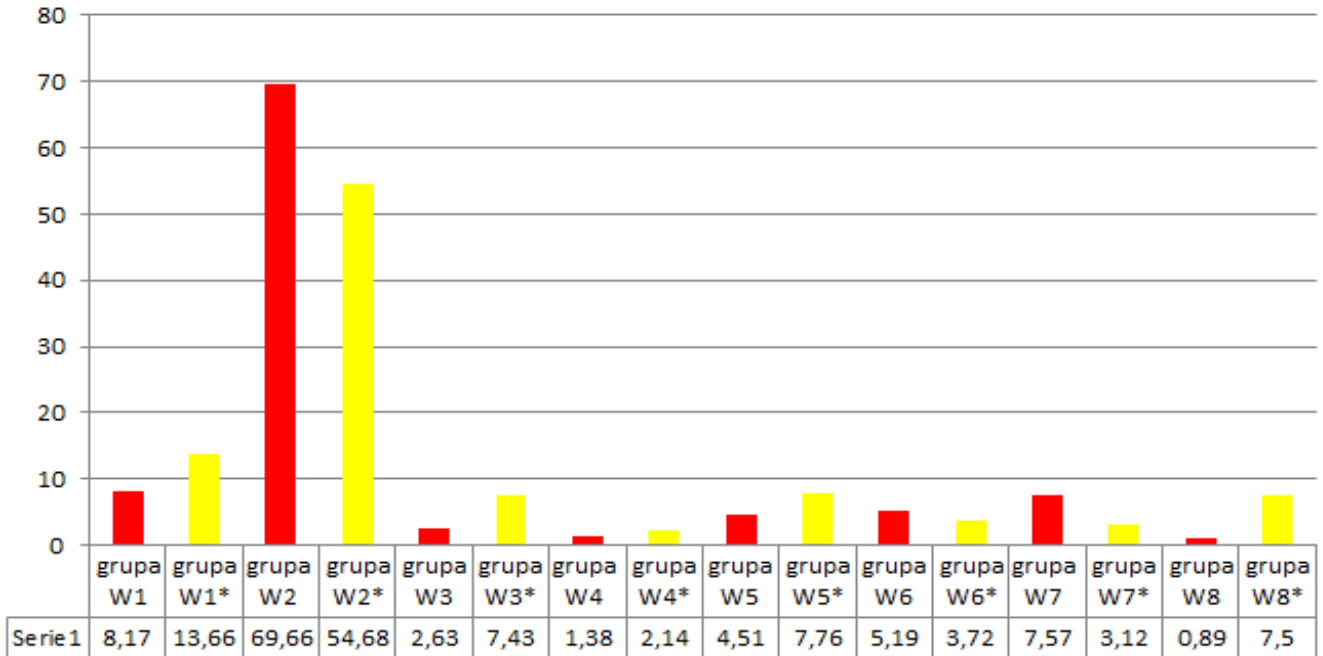
B. Sprzedaż wody, proponowane ceny, straty wody, polityka inwestycyjna spółki w zakresie ograniczenia strat wody na podstawie danych, w szczególności wniosków CWŻ Sp. z o.o. z 12.03.2018r. i 29.06.2018r. (na przykładzie W2)



Sprzedaż wody w % CWŻ Sp. z o.o.

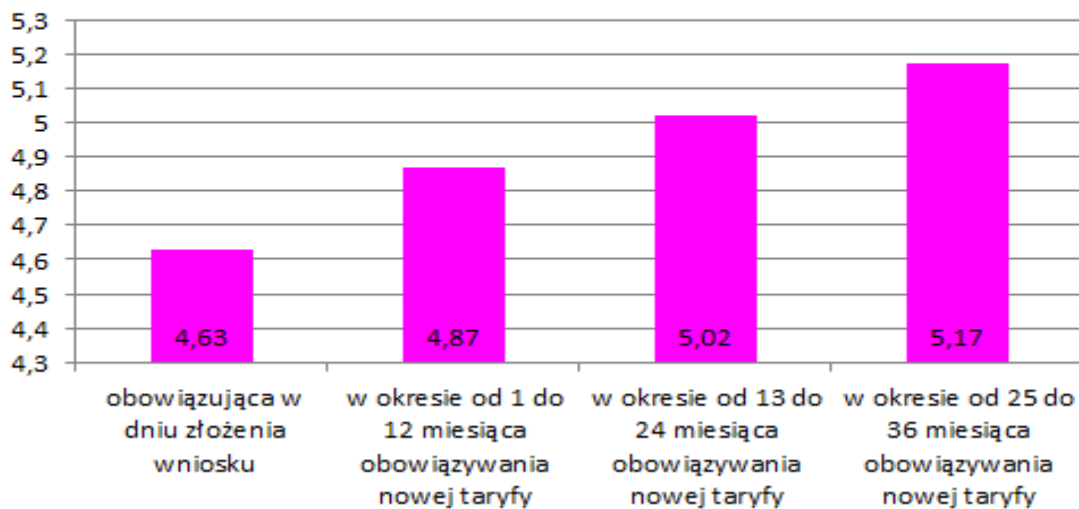
kolor czerwony: na podstawie wniosku z 12.03.2018r.

kolor żółty: na podstawie wniosku z 29.06.2018r.

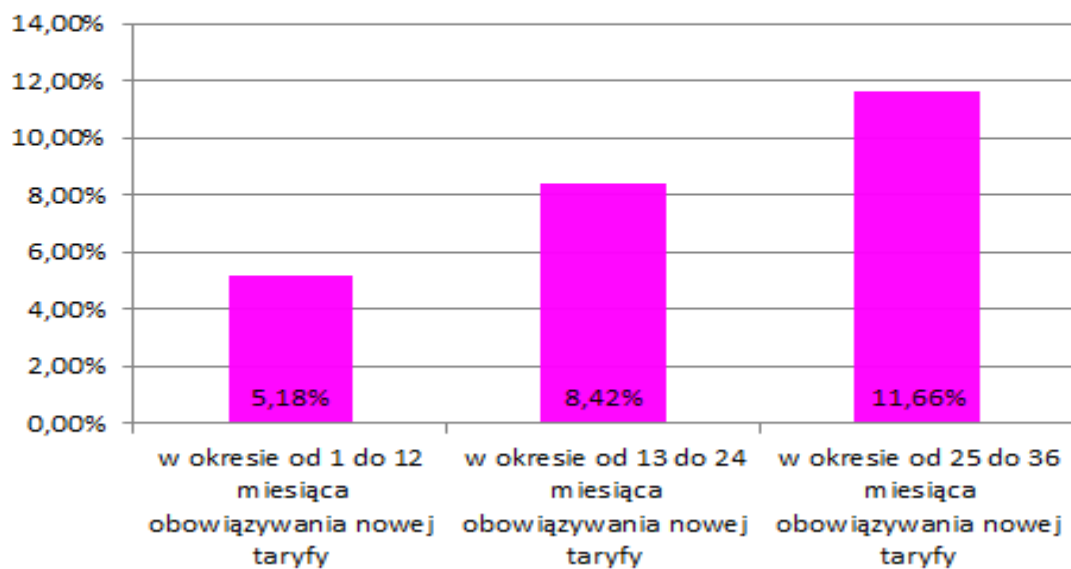


Sprzedaż łączna: 2 522 753 m³

Wzrost cen wody w zł/m³ na podstawie wniosków CWŻ Sp. z o.o. z 12.03.2018r. i 29.06.2018r.



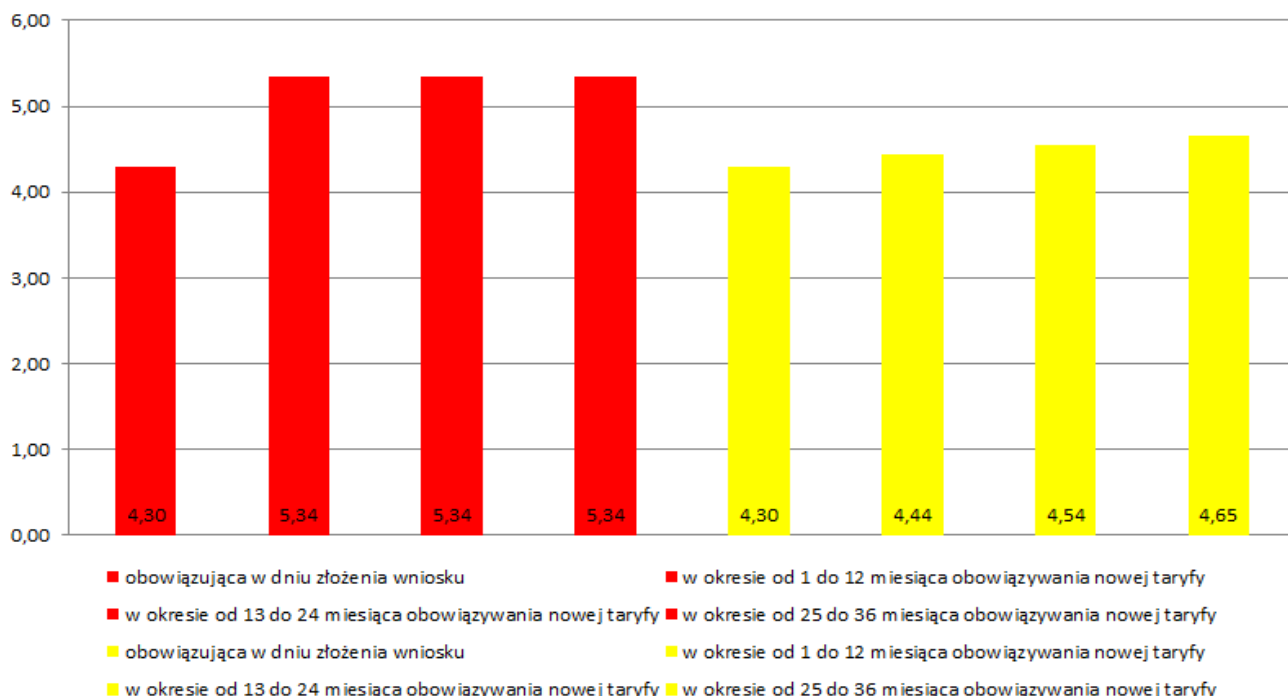
**Wzrost ceny wody w %
na podstawie wniosków CWŻ Sp. z o.o.
12.03.2018r. i 29.06.2018r.**



Wzrost stawki opłaty abonamentowej w zł/m³ na podstawie wniosku CWŻ sp. z o.o.

kolor czerwony: dane na podstawie wniosku z 12.03.2018r.

kolor żółty: dane na podstawie wniosku z 29.06.2018r.

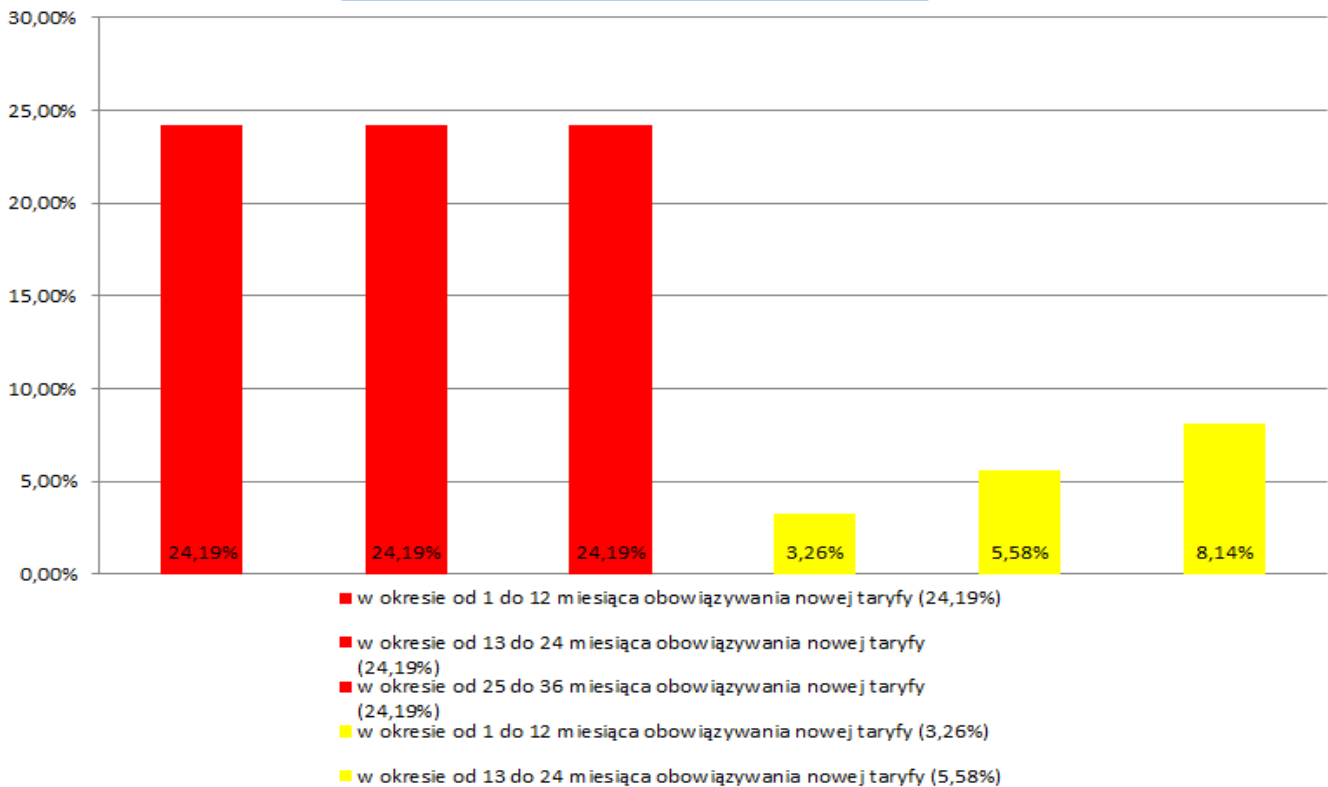


Wzrost stawki opłaty abonamentowej w %

CWŹ Sp. z o.o.

kolor czerwony: dane na podstawie wniosku z 12.03.2018r.

kolor żółty: dane na podstawie wniosku z 29.06.2018r.

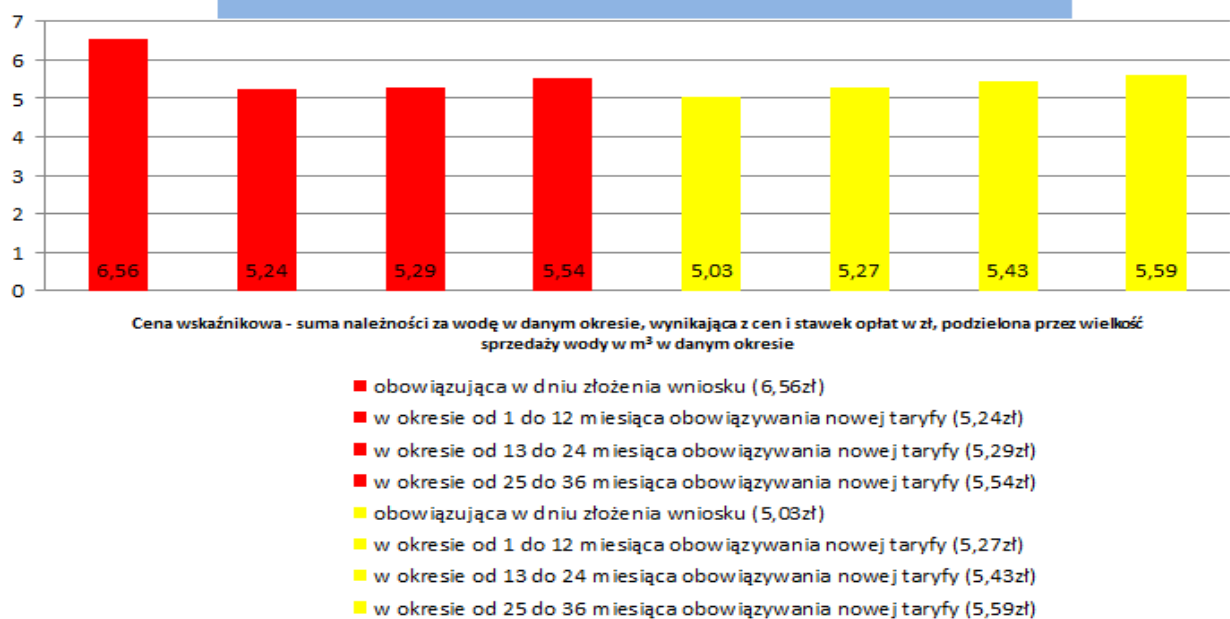


Spadek oraz wzrost ceny wskaźnikowej w zł/m³

CWŹ Sp. z o.o.

kolor czerwony: dane na podstawie wniosku z 12.03.2018r.

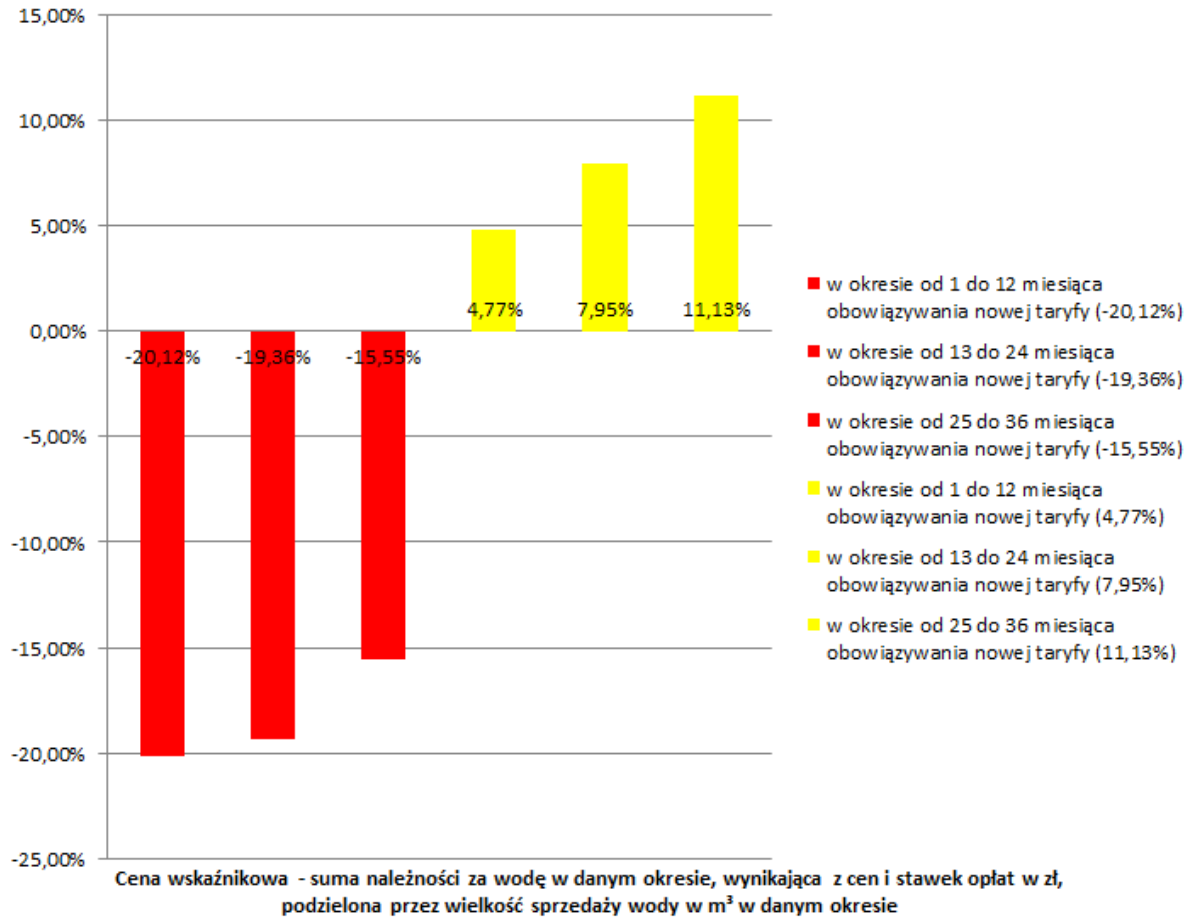
kolor żółty: dane na podstawie wniosku z 29.06.2018r.



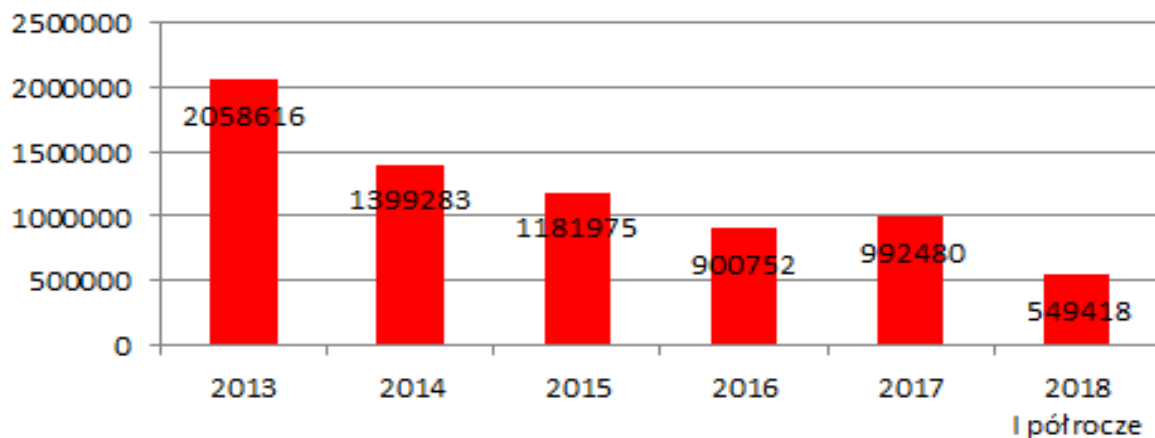
Cena wskaźnikowa - suma należności za wodę w danym okresie, wynikająca z cen i stawek opłat w zł, podzielona przez wielkość sprzedaży wody w m³ w danym okresie

Spadek oraz wzrost ceny wskaźnikowej w % CWŹ Sp. z o.o.

kolor czerwony: dane na podstawie wniosku z 12.03.2018r .
kolor żółty: dane na podstawie wniosku z 29.06.2018r.

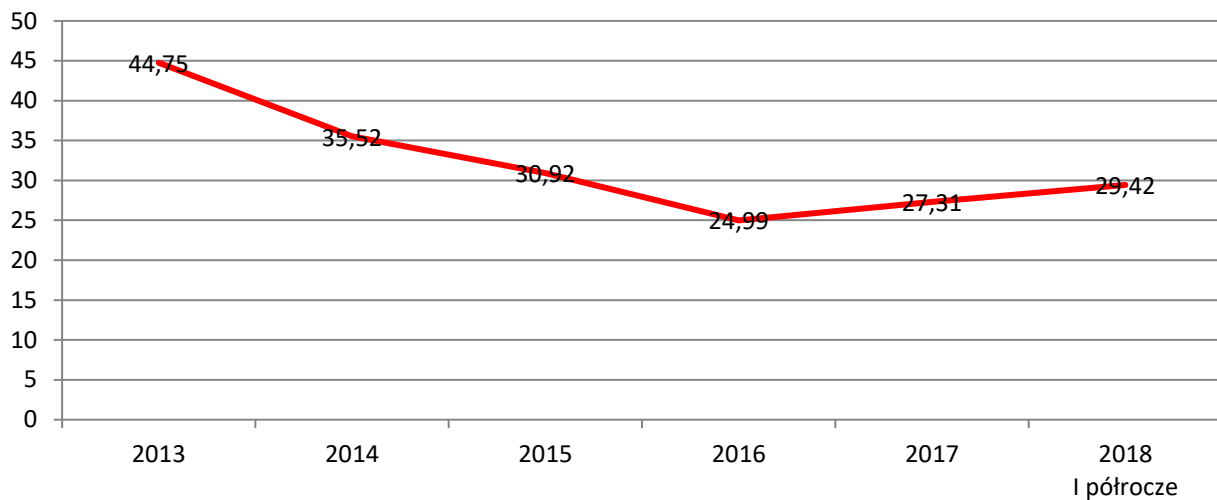


Straty wody w m³ CWŹ Sp. z o.o.



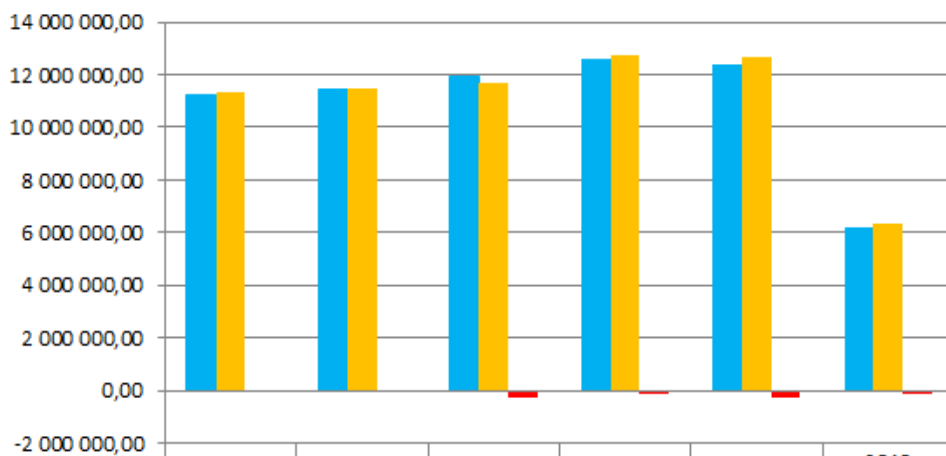
Na podstawie: dane CWŹ Sp. z o.o.

Straty wody w % CWŻ Sp. z o.o.



Na podstawie: dane CWŻ Sp. z o.o.

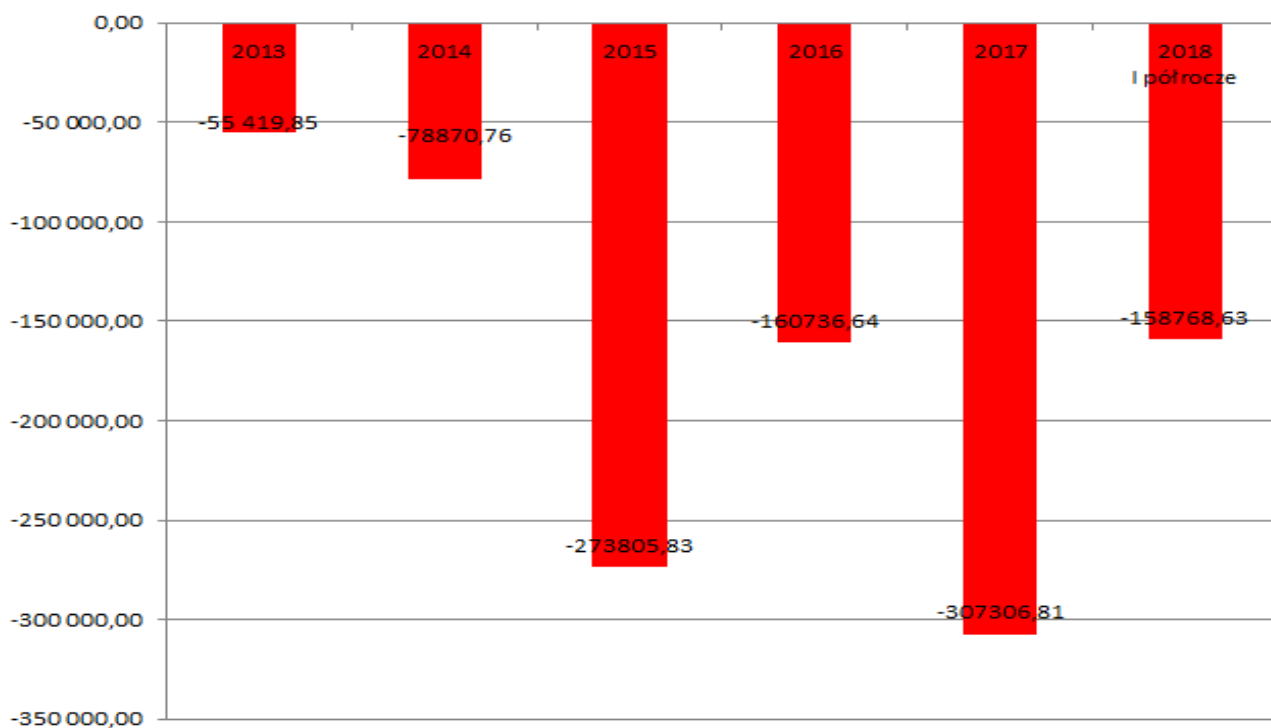
Sprzedaż, koszty, strata wody w zł CWŻ Sp. z o.o. 2013-2018



	2013	2014	2015	2016	2017	2018 I półrocze
■ Sprzedaż (zł)	11 256 620,15	11 424 165,84	11 929 818,88	12 573 780,42	12 395 260,09	6 208 713,08
■ Koszty (zł)	11 312 040	11 503 036,6	11 656 013,05	12 734 517,06	12 702 566,9	6 367 482,71
■ Strata (zł)						
■ Wyniki ujemne w obrocie detalicznym wody	-55 419,85	-78 870,76	-273 805,83	-160 736,64	-307 306,81	-158 768,63

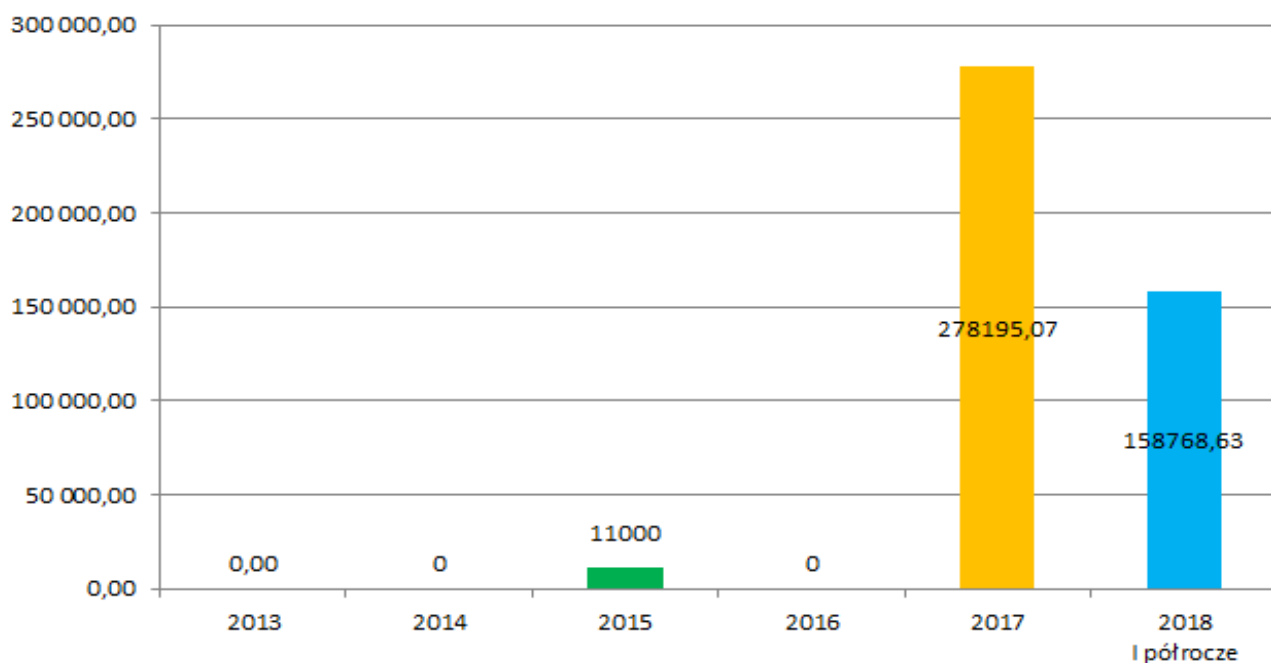
Sprzedaż detaliczna: dane CWŻ Sp. z o.o.

**Wyniki ujemne (strata) w obrocie detalicznym wody w zł
CWŻ Sp. z o.o.
2013-2018**



Na podstawie: dane CWŻ Sp. z o.o.

**Inwestycje zmierzające do ograniczenia strat wody w zł
CWŻ Sp. z o.o.
2013-2018**



Na podstawie: dane CWŻ Sp. z o.o.

Inwestycje zmierzające do ograniczenia strat wody w zł (lokalizacja)
CWŻ Sp. z o.o.
2013-2018

2015 - 11000 zł - przebudowa sieci wodociągowej ul. Willowa **ND. Gd.**

2017 - 143792,14 zł - przebudowa sieci wodociągowej ul. Willowa **ND. Gd.**

42229,86 zł - budowa (wymiana) sieci wodociągowej ul. Żeromskiego **ND. Gd.**

41444,85 zł - budowa (wymiana) sieci wodociągowej ul. Sołdka **ND Gd.**

50728,22 zł - przebudowa sieci wodociągowej **Rakowe Pole**

2018 - 12585,45 zł - przebudowa sieci wodociągowej ul. Willowa **ND. Gd.**

2973,39 zł - budowa (wymiana) sieci wodociągowej ul. Żeromskiego **ND. Gd.**

6070,25 zł - budowa (wymiana) sieci wodociągowej ul. Sołdka **ND Gd.**

2640,17 zł - przebudowa sieci wodociągowej **Rakowe Pole**

II. Informacja nt. zmiany Zarządu CWŻ Sp. z o.o.

1. Zwyczajne Zgromadzenie Wspólników Centralnego Wodociągu Żuławskiego w dniu 28.06.2018r. **nie przedłużyło kadencji** obecnemu Zarządowi w osobach **Prezesa Eugeniusza Jaremby oraz Wiceprezesa Romana Pawłowskiego.**

2. Zwyczajne Zgromadzenie Wspólników Centralnego Wodociągu Żuławskiego **nie udzieliło również absolutorium** Zarządowi CWŻ Sp. z o.o. w osobach Prezesa Eugeniusza Jaremby oraz Wiceprezesa Romana Pawłowskiego.

3. Zwyczajne Zgromadzenie Wspólników Centralnego Wodociągu Żuławskiego **nie przyznało** również Zarządowi CWŻ Sp. z o.o. w osobach Prezesa Eugeniusza Jaremby oraz Wiceprezesa Romana Pawłowskiego **dodatkowego świadczenia pieniężnego** (nagród pieniężnych).

4. Rada Nadzorcza CWŻ Sp. z o.o. **powołała** na stanowisko Prezesa CWŻ Sp. z o.o. **p. Tomasza Szczepańskiego.** Nie powołano Zastępcy Prezesa CWŻ Sp. z o.o.

III. Skutki opóźnionego zatwierdzenia taryfy CWŻ Sp. z o.o.

W dniu 11 września 2018r. na mocy decyzji Państwowego Gospodarstwa Wodnego Wody Polskie (GD.RET.070.142.D2.2018.KC) Zarząd CWŻ Sp. o. o. w osobie Prezesa p. Tomasza Szczepańskiego po złożeniu niezbędnych wyjaśnień oraz uzupełnień uzyskał zatwierdzenie taryfy na zbiorowe zaopatrzenie w wodę dla Centralnego Wodociągu Żuławskiego Sp. z o. o.

Szacunkowa kwota wpływów, jakie mogłaby uzyskać (a nie uzyskała) CWŻ Sp. z o.o., gdyby projekt taryfy został zatwierdzony zgodnie z planem (czerwiec 2018r.) kształtuje się na poziomie **141 tyś. zł.**

Koniec cz. I.