

KOMUNIKAT O ZAGROŻENIU UPRAW ROŚLIN

Województwo: Pomorskie

Powiat: Nowy Dwór Gdański

Agrofag: Chowacz brukwiaczek

Roślina: Rzepak ozimy

Data publikacji komunikatu: 07,04,2016r.

Na plantacjach rzepaku ozimego stwierdzono pojaw chrząszczy chowacza brukwiaczka.

Decyzję o sposobie i terminie zwalczania chowacza brukwiaczka należy podjąć po przeprowadzeniu obserwacji.

Nalot chrząszczy na plantacje rzepaku następuje wiosną najczęściej gdy temperatura gleby wynosi 5-7°C a temperatura otoczenia osiągnie 10-12°C. Uszkodzenia na plantacjach rzepaku powodują chrząszcze oraz larwy. Największe szkody wyrządzają larwy, które żerują w rdzeniu łodygi aż do momentu osiągnięcia przez rzepak dojrzałości. Uszkodzone rośliny wykrzywają się i skręcają, dochodzi do pęknięcia łodyg i wylegania roślin, ponadto rośliny takie są atakowane przez patogeny grzybowe.

Zabiegi zwalczające przy użyciu środków ochrony roślin wykonuje się w przypadku przekroczenia progu ekonomicznej szkodliwości:

- stwierdzenia od 2-4 chrząszczy na 25 roślinach
- odłowienia w ciągu kolejnych 3 dni średnio około 10 sztuk chrząszczy w jednym żółtym naczyniu

Ograniczyć występowanie szkodnika można także poprzez stosowanie:

- prawidłowej agrotechniki
- izolacji przestrzennej od innych roślin krzyżowych i warzyw kapustnych,
- wysiewu odmian późno wznawiających wegetację wiosną

Środki ochrony roślin:

Dostęp do informacji o środkach ochrony roślin dopuszczonych do obrotu i stosowania przez Ministra Rolnictwa i Rozwoju Wsi:

- 1) Wyszukiwarka dająca możliwość łatwego uzyskania informacji o zalecanych środkach ochrony roślin w danych uprawach, na danego agrofaga - [kliknij tutaj](http://www.minrol.gov.pl/pol/Informacje-branzowe/Wyszukiwarka-srodkow-ochrony-roslin) (<http://www.minrol.gov.pl/pol/Informacje-branzowe/Wyszukiwarka-srodkow-ochrony-roslin>),
- 2) Etykiety stosowania środków ochrony roślin dopuszczonych do obrotu i stosowania zezwoleniem Ministra Rolnictwa i Rozwoju Wsi - [kliknij tutaj](http://www.bip.minrol.gov.pl/DesktopDefault.aspx?TabOrgId=648&LangId=0) (<http://www.bip.minrol.gov.pl/DesktopDefault.aspx?TabOrgId=648&LangId=0>).

Uwagi:

Z dniem 1 stycznia 2014 r. wszedł w życie obowiązek stosowania zasad integrowanej ochrony roślin przez wszystkich profesjonalnych użytkowników środków ochrony roślin. Szczegóły na stronie: <http://www.minrol.gov.pl/pol/Informacje-branzowe/Produkcja-roslinna/Ochrona-roslin/Integrowana-ochrona-roslin>

Zgodnie z ustawą o środkach ochrony roślin:

- 1) Środki ochrony roślin mogą być stosowane jeżeli zostały dopuszczone do obrotu i stosowania.
- 2) Środki ochrony roślin należy stosować w taki sposób, aby nie stwarzać zagrożenia dla zdrowia ludzi, zwierząt oraz dla środowiska, w tym przeciwdziałać zniesieniu środków ochrony roślin na obszary i obiekty niebędące celem zabiegu z zastosowaniem tych środków oraz planować stosowanie środków ochrony roślin z uwzględnieniem okresu, w którym ludzie będą przebywać na obszarze objętym zabiegiem.
- 3) Środki ochrony roślin stosuje się sprzętem sprawnym technicznie.
- 4) Zabieg z zastosowaniem środków ochrony roślin przeznaczonych dla użytkowników profesjonalnych może być wykonywany przez osoby przeszkolone, zgodnie z art. 41 w/w ustawy.

Profesjonalni użytkownicy środków ochrony roślin są zobowiązani do prowadzenia dokumentacji dotyczącej stosowanych przez nich środków ochrony roślin i przechowywania jej przez co najmniej 3 lata.

KOMUNIKAT O ZAGROŻENIU UPRAW ROŚLIN

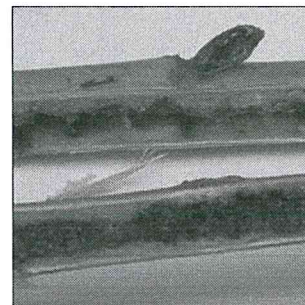
Województwo: Pomorskie

Powiat: Nowy Dwór Gdański

Agrofag: Chowacz czterozębny

Roślina: Rzepak ozimy

Data publikacji komunikatu: 07.04.2016r.



Uszkodzenia łądyg

Na plantacjach rzepaku ozimego stwierdzono pojaw chrząszczy chowacza czterozębnego.

Decyzję o sposobie i terminie zwalczania chowacza czterozębnego należy podjąć po przeprowadzeniu obserwacji na plantacji.

Chrząszcze chowacza czterozębnego pojawiają się na plantacjach rzepaku wiosną, kilka dni po chowaczu brukwiaczkę. Szkody na plantacji rzepaku wyrządzają chrząszcze oraz larwy. Chrząszcze żerując wygryzają otwory na liściach, uszkadzają również ogonki liściowe. Larwy natomiast drążą korytarze w ogonkach liściowych, łądydze i szyjce korzeniowej roślin. Uszkodzenia roślin są bramą wejściową dla chorób grzybowych.

Zabiegi zwalczające wykonuje się w przypadku przekroczenia progu ekonomicznej szkodliwości:

- stwierdzenia 6 chrząszczy na 25 roślinach lub
- odłowienia w ciągu kolejnych 3 dni średnio około 20 sztuk chrząszczy w jednym żółtym naczyniu

Ograniczyć występowanie szkodnika można także poprzez stosowanie:

- prawidłowej agrotechniki
- izolacji przestrzennej od innych roślin krzyżowych i warzyw kapustnych,
- wysiewu odmian późno wznawiających wegetację wiosną

Środki ochrony roślin:

Dostęp do informacji o środkach ochrony roślin dopuszczonych do obrotu i stosowania przez Ministra Rolnictwa i Rozwoju Wsi:

- 1) Wyszukiwarka dająca możliwość łatwego uzyskania informacji o zalecanych środkach ochrony roślin w danych uprawach, na danego agrofaga - [kliknij tutaj](http://www.minrol.gov.pl/pol/Informacje-branzowe/Wyszukiwarka-srodkow-ochrony-roslin) (<http://www.minrol.gov.pl/pol/Informacje-branzowe/Wyszukiwarka-srodkow-ochrony-roslin>),
- 2) Etykiety stosowania środków ochrony roślin dopuszczonych do obrotu i stosowania zezwoleniem Ministra Rolnictwa i Rozwoju Wsi - [kliknij tutaj](http://www.bip.minrol.gov.pl/DesktopDefault.aspx?TabOrgId=648&LangId=0) (<http://www.bip.minrol.gov.pl/DesktopDefault.aspx?TabOrgId=648&LangId=0>).

Uwagi:

Z dniem 1 stycznia 2014 r. wszedł w życie obowiązek stosowania zasad integrowanej ochrony roślin przez wszystkich profesjonalnych użytkowników środków ochrony roślin. Szczegóły na stronie:

<http://www.minrol.gov.pl/pol/Informacje-branzowe/Produkcja-roslinna/Ochrona-roslin/Integrowana-ochrona-roslin>

Zgodnie z ustawą o środkach ochrony roślin:

- 1) Środki ochrony roślin mogą być stosowane jeżeli zostały dopuszczone do obrotu i stosowania.
- 2) Środki ochrony roślin należy stosować w taki sposób, aby nie stwarzać zagrożenia dla zdrowia ludzi, zwierząt oraz dla środowiska, w tym przeciwdziałać zniesieniu środków ochrony roślin na obszary i obiekty niebędące celem zabiegu z zastosowaniem tych środków oraz planować stosowanie środków ochrony roślin z uwzględnieniem okresu, w którym ludzie będą przebywać na obszarze objętym zabiegiem.
- 3) Środki ochrony roślin stosuje się sprzętem sprawnym technicznie.
- 4) Zabieg z zastosowaniem środków ochrony roślin przeznaczonych dla użytkowników profesjonalnych może być wykonywany przez osoby przeszkolone, zgodnie z art. 41 w/w ustawy.

Profesjonalni użytkownicy środków ochrony roślin są zobowiązani do prowadzenia dokumentacji dotyczącej stosowanych przez nich środków ochrony roślin i przechowywania jej przez co najmniej 3 lata.