

KOMUNIKAT O ZAGROŻENIU UPRAW ROŚLIN

Województwo: Pomorskie

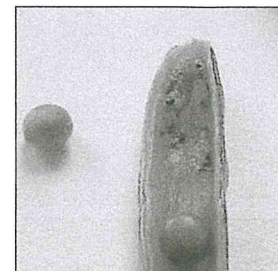
Powiat: Nowy Dwór Gdański

Agrofał: Chowacz podobnik

Roślina: Rzepak ozimy

Data publikacji komunikatu: 24.05.2017r.

Na plantacjach rzepaku ozimego stwierdzono pojaw chrząszczy chowacza podobnika.



Decyzję o sposobie i terminie zwalczania chowacza podobnika należy podjąć po przeprowadzeniu obserwacji na plantacjach.

Chrząszcze przelatują na pola rzepaku wiosną w okresie tworzenia się pąków kwiatowych, gdy temperatura osiągnie około 13°C. Chowacz podobnik na roślinach rzepaku powoduje bezpośrednie szkody w postaci niszczenia zawiązków nasion w łuszczyńce. Szkody pośrednie powodowane przez chowacza podobnika polegają na ułatwieniu zaatakowania rzepaku przez przyszczarkę kapustnika. Ponadto uszkodzone łuszczyzny porażane są przez szarą pleśń i czerń krzyżowych.

Stwierdzenie na plantacji

- w fazie przed kwitnieniem średnio 1 chrząszcza na 1 roślinie
- w trakcie kwitnienia:
 - w rejonie słabego występowania przyszczarkę kapustnika: 1 chrząszcza na 1 roślinie
 - w rejonie licznego występowania przyszczarkę kapustnika: 1 chrząszcza na 2 roślinach lub
- na przełomie kwietnia i maja
 - 4 chrząszczy na 25 roślinach, lub
 - odłowienie w ciągu kolejnych 6 dni w żółtym naczyniu 100 osobników

stanowi wskazanie do wykonania zabiegu zwalczającego przy użyciu środków ochrony roślin.

Zabieg taki wykonuje się w początkowym okresie opadania płatków kwiatowych.

Ograniczyć występowanie szkodnika można także poprzez stosowanie:

- prawidłowej agrotechniki,
- izolacji przestrzennej od innych roślin krzyżowych i warzyw kapustnych,
- wysiew odmian późno zakwitających,

Środki ochrony roślin:

Dostęp do informacji o środkach ochrony roślin dopuszczonych do obrotu i stosowania przez Ministra Rolnictwa i Rozwoju Wsi:

- 1) Wyszukiwarka dająca możliwość łatwego uzyskania informacji o zalecanych środkach ochrony roślin w danych uprawach, na danego agrofał - [kliknij tutaj](http://www.minrol.gov.pl/pol/Informacje-branzowe/Wyszukiwarka-srodkow-ochrony-roslin) (<http://www.minrol.gov.pl/pol/Informacje-branzowe/Wyszukiwarka-srodkow-ochrony-roslin>),
- 2) Etykiety stosowania środków ochrony roślin dopuszczonych do obrotu i stosowania zezwoleniem Ministra Rolnictwa i Rozwoju Wsi - [kliknij tutaj](http://www.bip.minrol.gov.pl/DesktopDefault.aspx?TabOrgId=648&LangId=0) (<http://www.bip.minrol.gov.pl/DesktopDefault.aspx?TabOrgId=648&LangId=0>).

Uwagi:

Z dniem 1 stycznia 2014 r. wszedł w życie obowiązek stosowania zasad integrowanej ochrony roślin przez wszystkich profesjonalnych użytkowników środków ochrony roślin. Szczegóły na stronie:

<http://www.minrol.gov.pl/pol/Informacje-branzowe/Produkcja-roslinna/Ochrona-roslin/Integrowana-ochrona-roslin>

Zgodnie z ustawą o środkach ochrony roślin:

- 1) Środki ochrony roślin mogą być stosowane jeżeli zostały dopuszczone do obrotu i stosowania.
- 2) Środki ochrony roślin należy stosować w taki sposób, aby nie stwarzać zagrożenia dla zdrowia ludzi, zwierząt oraz dla środowiska, w tym przeciwdziałać zniesieniu środków ochrony roślin na obszary i obiekty niebędące celem zabiegu z zastosowaniem tych środków oraz planować stosowanie środków ochrony roślin z uwzględnieniem okresu, w którym ludzie będą przebywać na obszarze objętym zabiegiem.
- 3) Środki ochrony roślin stosuje się sprzętem sprawnym technicznie.
- 4) Zabieg z zastosowaniem środków ochrony roślin przeznaczonych dla użytkowników profesjonalnych może być wykonywany przez osoby przeszkolone, zgodnie z art. 41 w/w ustawy.

Profesjonalni użytkownicy środków ochrony roślin są zobowiązani do prowadzenia dokumentacji dotyczącej stosowanych przez nich środków ochrony roślin i przechowywania jej przez co najmniej 3 lata.

KOMUNIKAT O ZAGROŻENIU UPRAW ROŚLIN

Województwo: Pomorskie

Powiat: Nowy Dwór Gdański

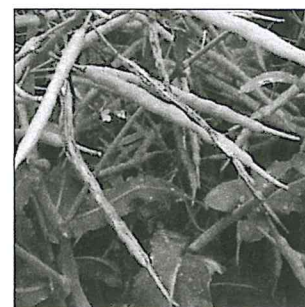
Agrofag: Pryszczarek kapustnik

Roślina: Rzepak ozimy

Data publikacji komunikatu: 24.05.2017r.

Plantacjom rzepaku zagraża pryszczarek kapustnik

Decyzję o sposobie i terminie zwalczania pryszczarka kapustnika na rzepaku ozimym należy podjąć po przeprowadzeniu obserwacji.



Wylot owadów dorosłych (muchówek) następuje najczęściej w początkach kwitnienia rzepaku. Pryszczarek kapustnik ma znaczenie gospodarcze w powiązaniu z chowaczem podobnikiem, który ułatwia mu składanie jaj w łuszczynach. Łuszczyny rzepaku opanowane przez pryszczarka kapustnika przedwcześnie żółkną, nabrzmiewają, kurczą się i przedwcześnie pękają. Skutkiem tego jest osypywanie się nasion.

Zabiegi zwalczające wykonuje się w przypadku przekroczenia progu ekonomicznej szkodliwości to jest stwierdzenia:

- średnio 5 uszkodzonych łuszczyn na 1 roślinie
- 1 pryszczarka kapustnika na 1 roślinie - przy słabym wystąpieniu chowacza podobnika
- 1 pryszczarka kapustnika na 3-4 roślinach - przy silnym wystąpieniu chowacza podobnika

Zabiegi zwalczające przy użyciu środków ochrony roślin wykonuje się w początkowym okresie opadania płatków kwiatowych.

Ograniczyć występowanie szkodnika można także poprzez stosowanie :

- prawidłowej agrotechniki,
- izolacji przestrzennej od innych roślin krzyżowych i warzyw kapustnych,
- wysiew odmian późno zakwitających.

Środki ochrony roślin:

Dostęp do informacji o środkach ochrony roślin dopuszczonych do obrotu i stosowania przez Ministra Rolnictwa i Rozwoju Wsi:

- 1) Wyszukiwarka dająca możliwość łatwego uzyskania informacji o zalecanych środkach ochrony roślin w danych uprawach, na danego agrofaga - [kliknij tutaj](http://www.minrol.gov.pl/pol/Informacje-branzowe/Wyszukiwarka-srodkow-ochrony-roslin) (<http://www.minrol.gov.pl/pol/Informacje-branzowe/Wyszukiwarka-srodkow-ochrony-roslin>),
- 2) Etykiety stosowania środków ochrony roślin dopuszczonych do obrotu i stosowania zezwoleniem Ministra Rolnictwa i Rozwoju Wsi - [kliknij tutaj](http://www.bip.minrol.gov.pl/DesktopDefault.aspx?TabOrgId=648&LangId=0) (<http://www.bip.minrol.gov.pl/DesktopDefault.aspx?TabOrgId=648&LangId=0>).

Uwagi:

Z dniem 1 stycznia 2014 r. wszedł w życie obowiązek stosowania zasad integrowanej ochrony roślin przez wszystkich profesjonalnych użytkowników środków ochrony roślin. Szczegóły na stronie: <http://www.minrol.gov.pl/pol/Informacje-branzowe/Produkcja-roslinna/Ochrona-roslin/Integrowana-ochrona-roslin>

Zgodnie z ustawą o środkach ochrony roślin:

- 1) Środki ochrony roślin mogą być stosowane jeżeli zostały dopuszczone do obrotu i stosowania.
- 2) Środki ochrony roślin należy stosować w taki sposób, aby nie stwarzać zagrożenia dla zdrowia ludzi, zwierząt oraz dla środowiska, w tym przeciwdziałać zniesieniu środków ochrony roślin na obszary i obiekty niebędące celem zabiegu z zastosowaniem tych środków oraz planować stosowanie środków ochrony roślin z uwzględnieniem okresu, w którym ludzie będą przebywać na obszarze objętym zabiegiem.
- 3) Środki ochrony roślin stosuje się sprzętem sprawnym technicznie.
- 4) Zabieg z zastosowaniem środków ochrony roślin przeznaczonych dla użytkowników profesjonalnych może być wykonywany przez osoby przeszkolone, zgodnie z art. 41 w/w ustawy.

Profesjonalni użytkownicy środków ochrony roślin są zobowiązani do prowadzenia dokumentacji dotyczącej stosowanych przez nich środków ochrony roślin i przechowywania jej przez co najmniej 3 lata.