



## Pogłowie świń według stanu w marcu 2017 roku

Według wstępnych danych pogłowie świń w marcu 2017 r. liczyło 11261,9 tys. sztuk, wykazując w porównaniu z analogicznym okresem ubiegłego roku wzrost o 7,6%. Zwiększyła się liczebność pogłowia prawie wszystkich grup struktury stada, najbardziej trzody chlewnej na rzeź o wadze 50 kg i więcej o 11,6%, warchlaków o 10,2% a populacja loch o 6,3%. Nieznaczny spadek pogłowia wystąpił tylko w pogłowie prosiąt o 0,9%.

Tabl. 1 Pogłowie świń

Stan w dniu 1 marca 2017 r.

Wyszczególnienie	Ogółem	Prosięta o wadze do 20 kg	Warchlaki o wadze od 20 kg do 50 kg	Trzoda chlewna na ubój o wadze 50 kg i więcej	Trzoda chlewna na chów o wadze 50 kg i więcej		
					Razem	Lochy razem	Lochy prośne
<b>W tysiącach sztuk</b>	<b>11261,9</b>	<b>2641,5</b>	<b>3125,5</b>	<b>4592,6</b>	<b>902,3</b>	<b>884,0</b>	<b>599,8</b>
Marzec 2016 =100	107,6	99,1	110,2	111,6	106,4	106,3	107,7
Grudzień 2016=100	101,4	94,7	98,6	107,5	103,0	102,9	103,1

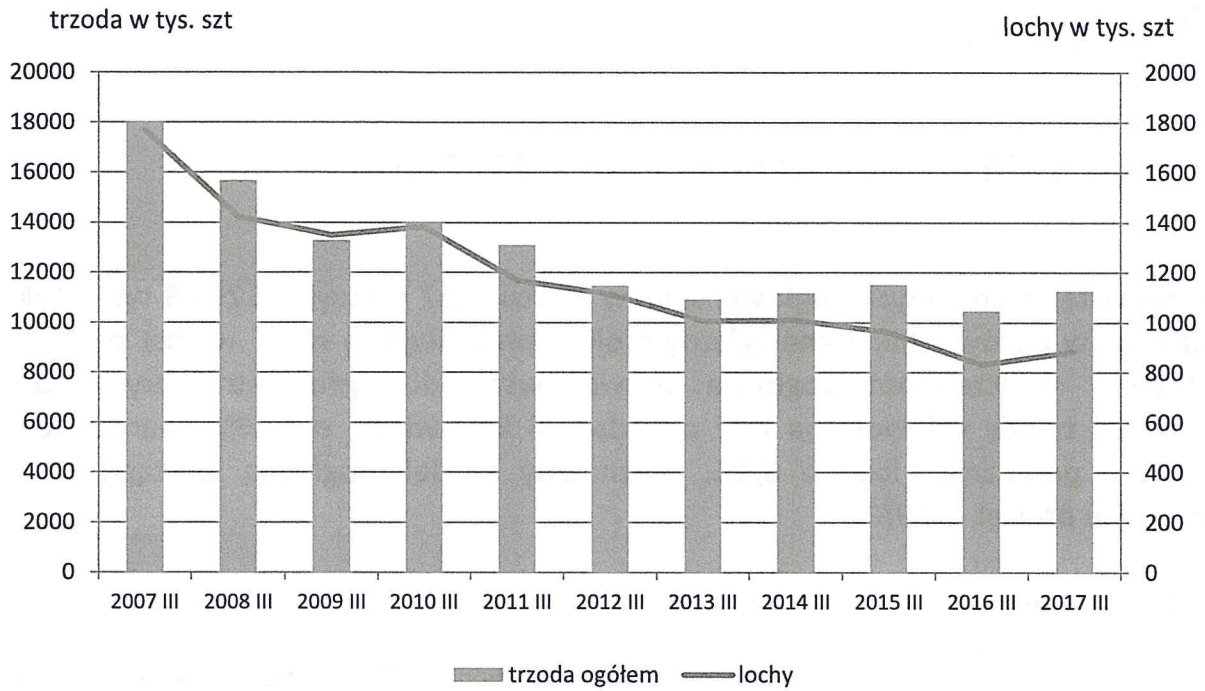
Na początku marca 2017 r. **pogłowie trzody chlewnej** wynosiło **11261,9 tys. sztuk** i było wyższe o 797,0 tys. sztuk (o 7,6%) od stanu notowanego w analogicznym okresie 2016 r., a w porównaniu z liczebnością stada świń w grudniu 2016 r. – wyższe o 155,2 tys. sztuk, tj. o 1,4%.

**Stado loch na chów** wzrosło w porównaniu z marcem 2016 r. o 52,3 tys. sztuk (o 6,3%) do poziomu **884,0 tys. sztuk**, w tym pogłowie **loch prośnych** powiększyło się o 42,7 tys. sztuk (o 7,7%) do **599,8 tys. sztuk**. W stosunku do grudnia 2016 r. liczba loch na chów wzrosła o 25,0 tys. sztuk (o 2,9%), przy jednoczesnym wzroście macior prośnych o 18,1 tys. sztuk, tj. o 3,1%.

**W strukturze stada** trzody chlewnej ogółem udział poszczególnych grup produkcyjno-użytkowych w marcu 2017 r. wyniósł:

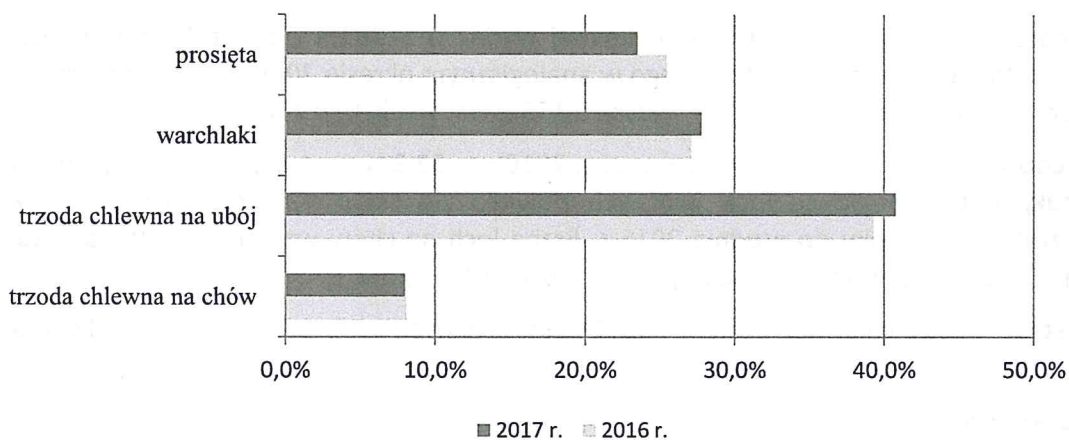
- **prosięta** o wadze do 20 kg – 23,5%,
- **warchlaki** o wadze od 20 kg do 50 kg – 27,8%,
- **trzoda chlewna** o wadze 50 kg i więcej, z przeznaczeniem na ubój – 40,8%,
- **trzoda chlewna** o wadze 50 kg i więcej, z przeznaczeniem na chów – 8,0%,  
w tym:
  - **lochy na chów** razem – 7,8%,
  - w tym **lochy prośne** – 5,3%.

**Wykres 1. Pogłowie trzody chlewnej i loch w latach 2007 - 2017**



W porównaniu ze strukturą pogłowia trzody chlewnej rejestrowaną na początku marca 2016 r. zwiększył się udział grupy trzody chlewnej o wadze 50 kg i więcej przeznaczonej na ubój (o 1,5 p. proc.) i warchlaków (o 0,6 p.proc.), natomiast zmniejszył prosiąt (o 2,0 p. proc.) i grupy trzody chlewnej o wadze 50 kg i więcej przeznaczonej na chów (o 0,1 p. proc.). Udział loch prośnych pozostał na tym samym poziomie.

**Wykres 2. Struktura pogłowia trzody chlewnej i loch w marcu 2016 r. i 2017 r.**



Nadal utrzymuje się duży import młodych świń o wadze do 50 kg. Do marca br. import ten wyniósł 856 tys. sztuk i był wyższy niż w analogicznym okresie 2016 r. o 1%, a przeciętna waga żywa 1 zaimportowanej sztuki wynosiła około 30 kg. Obserwujemy również wzrost importu świń

hodowlanych przeznaczonych do reprodukcji, do marca br. wyniósł on 125 tys. sztuk i był dwukrotnie wyższy niż odnotowany w tym samym okresie 2016 r.

W I kwartale 2017 r. przeciętna cena 1 kg żywca wieprzowego wynosiła w skupie 4,91zł i była o 20,1% wyższa od rejestrowanej w I kwartale 2016 r., a w obrotach targowiskowych wynosiła 4,82 zł wykazując wzrost o 12,6% stosunku do notowanej przed rokiem. Przeciętna cena zbóż podstawowych w skupie kształtowała się w omawianym okresie na poziomie 65,65zł za 1 dt, tj.o 3,7% wyższym od notowanej w analogicznym okresie roku 2016, a na targowiskach wynosiła 66,60 zł za 1 dt i była o 0,6% niższa od rejestrowanej w I kwartale ubiegłego roku.

W marcu 2017 r. za 1 kg żywca wieprzowego płacono rolnikom 4,99 zł w skupie, a na targowiskach 4,82 zł, tj. odpowiednio o 18,7% i o 16,1 % więcej niż w marcu 2016 r.

Cena skupu zbóż podstawowych wynosiła w marcu br. 67,49 zł za 1 dt i była wyższa o 9,1 % od notowanej w marcu przed rokiem, a w obrotach targowiskowych kształtowała się na poziomie 67,89 zł za 1 dt, tj o 1,5 % wyższym od rejestrowanej w marcu 2016 r.

Opracowanie merytoryczne:  
**Departament Rolnictwa**

**Małgorzata Kuliś**  
**Tel: 22 608 33 57**

Rozpowszechnianie:  
**Rzecznik Prasowy Prezesa GUS**  
**Karolina Dawidziuk**  
**Tel: 22 608 3475, 22 608 3009**  
**e-mail: [rzecznik@stat.gov.pl](mailto:rzecznik@stat.gov.pl)**

Więcej na: <http://stat.gov.pl/obszary-tematyczne/rolnictwo-lesnictwo/>



**Ceny produktów rolnych w kwietniu 2017 r.**

Na rynku rolnym w kwietniu 2017 r., w skupie i na targowiskach w skali miesiąca, jak i w skali roku wzrosły ceny większości podstawowych produktów rolnych.

W porównaniu z poprzednim miesiącem nieznaczny spadek cen odnotowano tylko w skupie pszenicy, owsa, żywca drobiowego i mleka.

W porównaniu z notowaniami w kwietniu 2016 r. obniżyły się ceny skupu owsa i żywca drobiowego, a na targowiskach ceny ziemniaków.

Produkty	2016		2017			
	I-VI	VII-XII	III	IV		
	w złotych			IV 2016 = 100	III 2017 = 100	
<b>CENY SKUPU</b>						
Ziarno zbóż (bez siewnego) - za 1 dt:						
Pszenica .....	63,45	61,14	68,77	68,68	110,1	99,9
Żyto .....	54,43	50,34	57,97	58,42	107,5	100,8
Jęczmień .....	59,49	57,82	61,95	62,20	105,4	100,4
Pszennyżyto .....	59,64	55,63	63,13	64,48	108,9	102,1
Owies .....	56,74	48,98	55,76	55,70	94,8	99,9
Kukurydza .....	66,93	49,65	63,07	65,25	99,5	103,5
Ziemniaki - za 1 dt .....	63,49	31,53	66,91	67,58	104,1	101,0
Żywiec rzeźny - za 1 kg:						
Bydło (bez cieląt) .....	5,89	5,94	6,19	6,24	105,1	100,8
w tym młode bydło .....	6,08	6,19	6,38	6,44	103,4	101,0
Trzoda chlewna .....	4,32	5,01	4,99	5,39	131,4	108,1
Drób .....	3,68	3,68	3,66	3,55	98,1	96,9
Mleko - za 1 hl .....	104,31	117,40	131,49	130,93	127,4	99,6

Produkty	2016		2017			
	I-VI	VII-XII	III	IV		
	w złotych			IV 2016 = 100	III 2017 = 100	
<b>CENY UZYSKIWANE PRZEZ ROLNIKÓW NA TARGOWISKACH</b>						
Ziarno zbóż - za 1dt:						
Pszenica .....	76,02	74,20	76,68	77,33	102,1	100,8
Żyto .....	59,67	58,98	60,90	61,50	105,2	101,0
Jęczmień .....	71,04	67,99	71,87	72,17	101,2	100,4
Pszennyżyto .....	64,58	63,64	66,08	67,43	105,2	102,0
Owies .....	61,51	60,44	63,93	64,80	105,0	101,4
Ziemniaki jadalne <sup>a</sup> - za 1dt.....	104,45	87,59	83,62	84,17	83,6	100,7
Żywiec rzeźny - za 1 kg:						
Bydło (bez cieląt) <sup>b</sup> .....	6,56	6,51	6,91	6,92	108,6	100,1
w tym młode bydło .....	6,98	7,08	7,26	7,26	106,9	100,0
Trzoda chlewna .....	4,32	4,91	4,82	5,07	120,7	105,2
Zwierzęta gospodarskie – za 1 szt.:						
Krowa dojna .....	3144	3012	2931	2946	97,3	100,5
Jałówka 1-letnia .....	1961	2042	2115	2056	104,1	97,2
Prosię na chów .....	146,48	162,76	174,81	182,00	123,5	104,1

Dane z zakresu skupu obliczono na podstawie informacji o wartości i ilości skupu realizowanego przez osoby prawne i samodzielne jednostki organizacyjne niemające osobowości prawnej (bez osób fizycznych).

Wskaźniki cen skupu oraz cen uzyskiwanych przez rolników na targowiskach obliczono na podstawie danych bezwzględnych wyrażonych z większą dokładnością niż podano w tablicach.

<sup>a</sup> Bez wczesnych.

<sup>b</sup> Średnia ważona cena bydła rzeźnego obliczona przy przyjęciu struktury ilości skupu młodego bydła i krów rzeźnych.

W kwietniu 2017 r. **ceny pszenicy** w skupie w porównaniu z poprzednim miesiącem, nieznacznie zmalały do poziomu 68,68 zł/dt, tj. o 0,1%, a w odniesieniu do kwietnia 2016 r. były wyższe o 10,1%. Na targowiskach za 1 dt pszenicy płacono 77,33 zł, tj. o 0,8% więcej niż przed miesiącem i o 2,1% więcej niż przed rokiem.

**Ceny żyta** w skupie wzrosły do poziomu 58,42 zł/dt, tj. odpowiednio o 0,8% w porównaniu z poprzednim miesiącem i o 7,5% w porównaniu z analogicznym miesiącem poprzedniego roku. W obrocie targowiskowym również odnotowano wzrost cen do poziomu 61,50 zł/dt, tj. wyższy o 1,0% w stosunku do poprzedniego miesiąca i o 5,2% w porównaniu z kwietniem 2016 r.

Za **jęczmień** w skupie płacono 62,20 zł/dt, tj. o 0,4% więcej niż przed miesiącem i o 5,4% więcej niż przed rokiem. W obrocie targowiskowym ceny jęczmienia wyniosły 72,17 zł/dt i były wyższe o 0,4% w stosunku do poprzedniego miesiąca i o 1,2% w skali roku.

W kwietniu 2017 r. **ceny pszenżyta** w skupie wyniosły 64,48 zł/dt, tj. wzrosły o 2,1% w stosunku do poprzedniego miesiąca i o 8,9% w odniesieniu do analogicznego okresu 2016 roku. Ceny targowiskowe kształtowały się na poziomie 67,43 zł/dt, w stosunku do marca br., tj. wyższe o 2,0%, a w porównaniu z analogicznym okresem ub. roku wyższe o 5,2%.

**Ceny owsa** w skupie wyniosły 55,70 zł/dt i były niższe w porównaniu z poprzednim miesiącem o 0,1%, a w porównaniu z kwietniem 2016 r. niższe o 5,2%. W sprzedaży targowiskowej średnia cena 1 dt tego zboża wyniosła 64,80 zł. i była o 1,4% wyższa niż przed miesiącem i o 5,0% wyższa niż przed rokiem.

W kwietniu za **ziemniaki** w skupie płacono 67,58 zł/dt. W skali miesiąca wzrost cen wyniósł 1,0%, a w skali roku 4,1%. Na targowiskach za ziemniaki płacono średnio 84,17 zł/dt., tj. o 0,7% więcej niż przed miesiącem, ale o 16,4% mniej niż przed rokiem.

**Ceny żywca wieprzowego** w skupie wyniosły 5,39 zł/kg i były wyższe o 8,1% w porównaniu z poprzednim miesiącem i o 31,4% z kwietniem 2016 r. Ceny żywca wieprzowego na targowiskach wyniosły 5,07 zł/kg, tj. były o 5,2% wyższe niż w marcu br. i o 20,7% wyższe niż w analogicznym miesiącu poprzedniego roku. Za prosię na chów płacono na targowiskach 182,00 zł/szt., tj. o 4,1% więcej niż przed miesiącem i o 23,5% więcej niż przed rokiem.

W kwietniu 2017 r. poprawiła się relacja cen skupu żywca wieprzowego do targowiskowych cen żyta (8,8 wobec 8,2 w marcu br.), a także do targowiskowych cen jęczmienia (7,5 wobec 6,9 przed miesiącem).

W kwietniu 2017 r. ceny skupu **żywca wołowego** wyniosły 6,24 zł/kg, były wyższe o 0,8% w porównaniu z poprzednim miesiącem i o 5,1% w porównaniu z analogicznym okresem poprzedniego roku. Ceny na targowiskach wyniosły 6,92 zł/kg i były na poziomie cen z poprzedniego miesiąca (wzrost o 0,1%), ale wyższe o 8,6% w odniesieniu do kwietnia ub. roku.

Ceny skupu **drobiu rzeźnego** były niższe w porównaniu z poprzednim miesiącem o 3,1%, w skali roku zmalały o 1,9% i wyniosły 3,55 zł/kg.

Za 1 hl **mleka** płacono w skupie 130,93 zł, tj. o 0,4% mniej niż przed miesiącem, ale o 27,4% więcej niż w kwietniu ub. roku.

Opracowanie merytoryczne:  
Departament Rolnictwa

Henryka Krupińska  
Tel: 22 608 3169

Rozpowszechnianie:  
Rzecznik Prasowy Prezesa GUS  
Karolina Dawidziuk  
Tel: 22 608 3475, 22 608 3009  
e-mail:

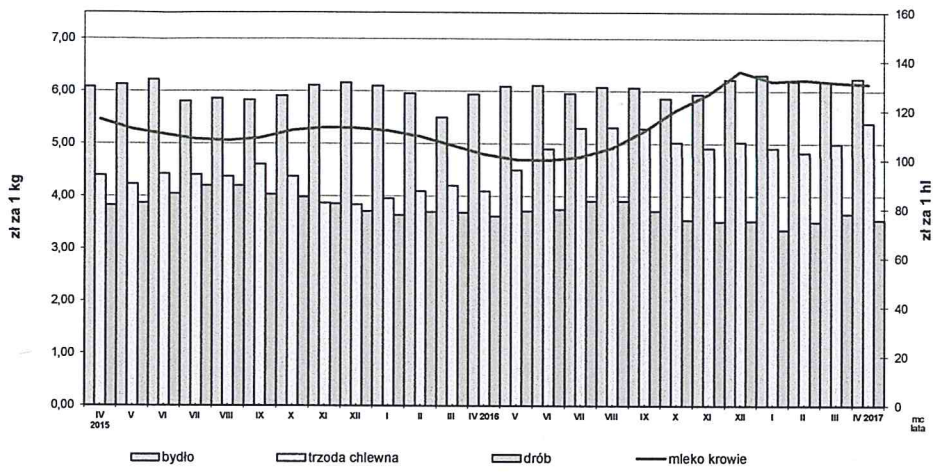
Więcej na: <http://stat.gov.pl/obszary-tematyczne/ceny-handel/ceny/>

CENY SKUPU PRODUKTÓW ROLNYCH WEDŁUG WOJEWÓDZTW (BEZ VAT)

Województwa	IV 2017										
	Ziarno zbóż (bez siewnego)						Ziemniaki ogółem	Żywiec rzeźny			Mleko krowie
	pszenica	żyto	jęczmień	pszenżyto	owies	kukurydza		bydło (bez cieląt)	trzoda chlewna	drób	
	wz/1dt						wz/1 kg wagi żywej			wz/1 hl	
Polska .....	68,68	58,42	62,20	64,48	55,70	65,25	67,58	6,24	5,39	3,55	130,93
Dolnośląskie .....	67,60	54,04	63,78	62,51	51,75	64,98	58,39	6,56	5,81	3,64	133,66
Kujawsko - pomorskie .....	70,17	59,56	63,94	66,78	59,62	66,82	67,54	6,27	5,45	3,43	125,19
Lubelskie .....	66,68	51,11	59,70	61,33	63,51	65,25	54,64	6,42	5,37	4,02	130,42
Lubuskie .....	68,44	58,19	59,67	64,55	42,23	64,96	70,26	6,38	5,24	3,87	133,40
Łódzkie .....	68,73	56,65	63,87	64,94	53,58	67,80	39,64	6,01	5,28	3,44	120,83
Małopolskie .....	65,60	47,04	58,89	58,34	.	64,02	56,62	6,42	5,70	3,15	119,35
Mazowieckie .....	70,55	56,09	64,36	64,17	55,64	67,54	70,69	5,68	5,44	3,34	130,13
Opolskie .....	65,88	58,95	63,11	59,54	53,29	62,92	67,20	6,61	5,88	3,27	130,89
Podkarpackie .....	65,76	58,70	57,69	60,92	47,65	63,87	62,38	5,73	5,22	3,54	128,73
Podlaskie .....	68,34	55,11	62,26	61,26	52,52	67,05	89,81	6,39	5,34	3,46	137,63
Pomorskie .....	71,07	58,96	61,65	62,80	56,64	68,32	58,30	6,28	5,06	3,24	130,81
Śląskie .....	64,40	53,45	55,90	61,03	53,49	64,19	77,95	6,57	5,48	3,33	131,67
Świętokrzyskie .....	66,95	57,00	61,84	61,14	60,06	65,90	39,49	6,39	5,32	3,40	121,97
Warmińsko - mazurskie .....	70,93	58,67	66,37	66,70	57,44	67,15	96,46	6,17	5,53	4,77	135,60
Wielkopolskie .....	69,96	59,71	61,88	64,08	55,57	64,47	88,47	6,44	5,44	3,47	129,61
Zachodniopomorskie .....	68,69	58,37	60,16	64,52	55,21	67,91	49,03	6,75	5,49	3,47	131,70

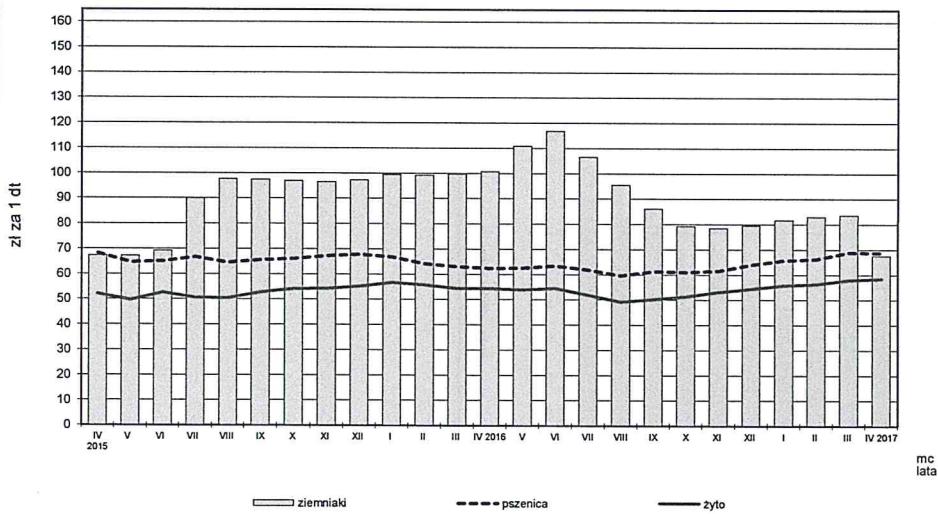
Rys.1.

Ceny skupu żywca rzeźnego i mleka



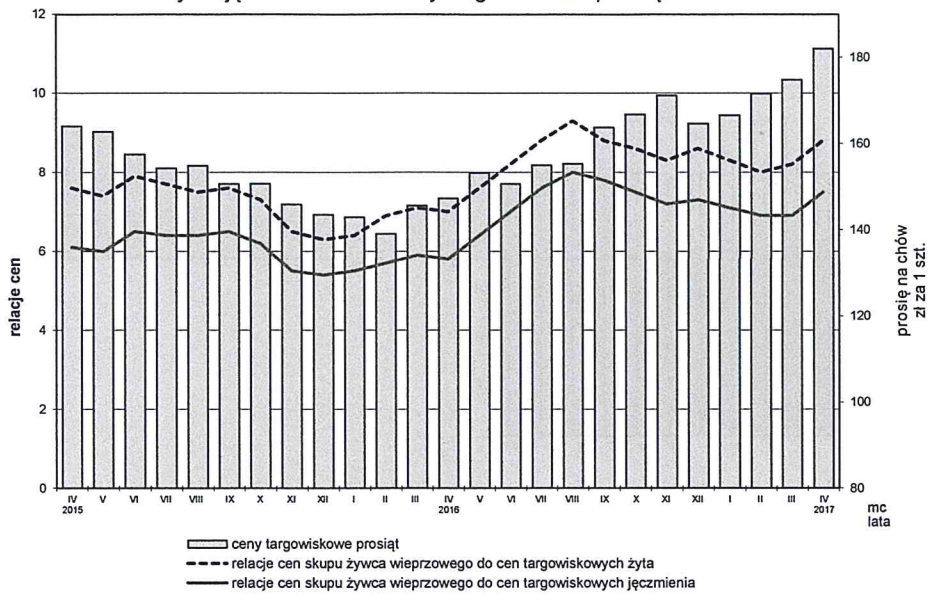
Rys. 2.

Ceny skupu zbóż i ceny targowiskowe ziemniaków



Rys. 3.

Relacje cen skupu żywca wieprzowego do cen targowiskowych żyta i jęczmienia oraz ceny targowiskowe prosiąt



Rys. 4.

Ceny targowiskowe bydła rzeźnego i bydła do chowu

