

KOMUNIKAT O ZAGROŻENIU UPRAW ROŚLIN

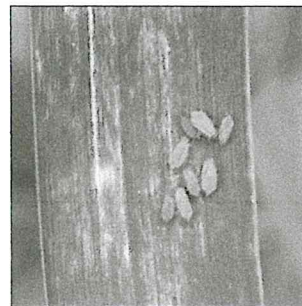
Województwo: Pomorskie

Powiat: Nowy Dwór Gdański

Agrofag: Mszyce

Roślina: Pszenica ozima

Data publikacji komunikatu: 27.05.2019 r.



Na plantacjach pszenicy ozimej stwierdzono występowanie mszyc.

Decyzję o sposobie i terminie zwalczania mszyc należy podjąć po przeprowadzeniu obserwacji.

Na pszenicy ozimej można spotkać następujące gatunki mszyc: mszycę zbożową, czeremchowo-zbożową, różano-trawową. Mszyca zbożowa żeruje głównie na kłosach, ale także na liściu flagowym. Mszyca czeremchowo-zbożowa zasiedla głównie dolne liście u podstawy źdźbeł, później liście wyżej położone i kłosa. Mszyca różano-trawowa żeruje głównie na najstarszych liściach. Występuje zwykle niezbyt licznie, ma mniejsze znaczenie.

Warunki sprzyjające rozwojowi mszyc to:

- sucha pogoda i umiarkowana temperatura (w wysokiej temperaturze mszyce giną)
- stosowanie wysokich dawek nawozów azotowych

Zabiegi zwalczające przy użyciu środków ochrony roślin wykonuje się w przypadku przekroczenia progów ekonomicznej szkodliwości tj.:

- od fazy strzelania w źdźbło do fazy przed kłoszeniem, jeśli stwierdzamy na 100 losowo wybranych źdźbłach - średnio 5 mszyc na 1 źdźbło (dla mszycy czeremchowo - zbożowej),
- od fazy pełni kłoszenia do początku fazy dojrzałości młeczej, jeśli stwierdzamy na 100 losowo wybranych źdźbłach - średnio 5 mszyc na 1 kłos (dla mszycy zbożowej)

Ograniczyć występowanie mszyc można także poprzez ochronę gatunków organizmów pożytecznych m.in.: biedronek, bzygowatych, złotooków.

Środki ochrony roślin:

Dostęp do informacji o środkach ochrony roślin dopuszczonych do obrotu i stosowania przez Ministra Rolnictwa i Rozwoju Wsi:

- 1) Wyszukiwarka dająca możliwość łatwego uzyskania informacji o zalecanych środkach ochrony roślin w danych uprawach, na danego agrofaga - [kliknij tutaj](http://www.minrol.gov.pl/pol/Informacje-branzowe/Wyszukiwarka-srodkow-ochrony-roslin) (<http://www.minrol.gov.pl/pol/Informacje-branzowe/Wyszukiwarka-srodkow-ochrony-roslin>),
- 2) Etykiety stosowania środków ochrony roślin dopuszczonych do obrotu i stosowania zezwoleniem Ministra Rolnictwa i Rozwoju Wsi - [kliknij tutaj](http://www.bip.minrol.gov.pl/DesktopDefault.aspx?TabOrgId=648&LangId=0) (<http://www.bip.minrol.gov.pl/DesktopDefault.aspx?TabOrgId=648&LangId=0>).

Uwagi:

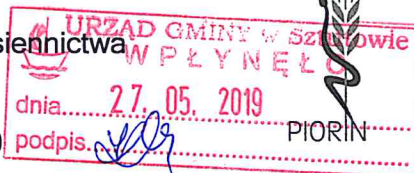
Z dniem 1 stycznia 2014 r. wszedł w życie obowiązek stosowania zasad integrowanej ochrony roślin przez wszystkich profesjonalnych użytkowników środków ochrony roślin. Szczegóły na stronie:

<http://www.minrol.gov.pl/pol/Informacje-branzowe/Produkcja-roslinna/Ochrona-roslin/Integrowana-ochrona-roslin>

Zgodnie z ustawą o środkach ochrony roślin:

- 1) Środki ochrony roślin mogą być stosowane jeżeli zostały dopuszczone do obrotu i stosowania.
- 2) Środki ochrony roślin należy stosować w taki sposób, aby nie stwarzać zagrożenia dla zdrowia ludzi, zwierząt oraz dla środowiska, w tym przeciwdziałać zniesieniu środków ochrony roślin na obszary i obiekty niebędące celem zabiegu z zastosowaniem tych środków oraz planować stosowanie środków ochrony roślin z uwzględnieniem okresu, w którym ludzie będą przebywać na obszarze objętym zabiegiem.
- 3) Środki ochrony roślin stosuje się sprzętem sprawnym technicznie.
- 4) Zabieg z zastosowaniem środków ochrony roślin przeznaczonych dla użytkowników profesjonalnych może być wykonywany przez osoby przeszkolone, zgodnie z art. 41 w/w ustawy.

Profesjonalni użytkownicy środków ochrony roślin są zobowiązani do prowadzenia dokumentacji dotyczącej stosowanych przez nich środków ochrony roślin i przechowywania jej przez co najmniej 3 lata.



Górw
27.05.2019
28.05.19
K

KOMUNIKAT O ZAGROŻENIU UPRAW ROŚLIN

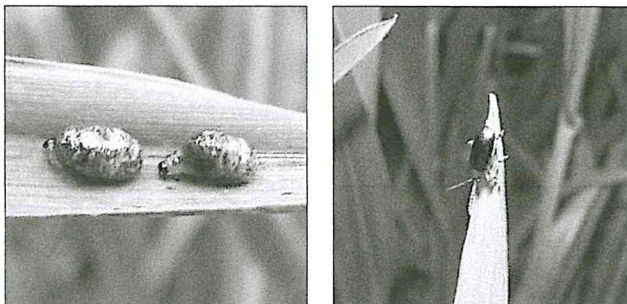
Województwo: Pomorskie

Powiat: Nowy Dwór Gdański

Agrofach: Skrzypionki

Roślina: Pszenica ozima

Data publikacji komunikatu: 27.05.2019 r.



Na plantacjach pszenicy ozimej stwierdzono występowanie skrzypionek.

Decyzję o sposobie i terminie zwalczania skrzypionek należy podjąć po przeprowadzeniu obserwacji.

Na plantacjach pszenicy ozimej występują 2 gatunki skrzypionek: skrzypionka zbożowa i skrzypionka błękitka. Chrzążeczki skrzypionek zimują w ściółce, darni lub między korzeniami. Wiosną, gdy temperatura przekracza 10°C przelatują na rośliny żywicielskie. Jaja składane są od połowy maja do połowy czerwca. Po upływie około 2 tygodni wylęgają się larwy. Szkody na plantacjach powodują zarówno chrząszcze jak i larwy (wyjadanie tkanki miększowej liści). Żerowanie w sprzyjających warunkach rozpoczyna się w II dekadzie kwietnia. Rozwojowi tych szkodników sprzyja ciepła pogoda w okresie wiosny.

Zabiegi zwalczające przeprowadza się:

- w przypadku przekroczenia progu ekonomicznej szkodliwości, tj. stwierdzenia 1-2 larw na 1 źdźble lub
- w przypadku stwierdzenia na plantacji masowego wylęgu larw (obserwujemy wówczas larwy obu gatunków)
-

Środki ochrony roślin:

Dostęp do informacji o środkach ochrony roślin dopuszczonych do obrotu i stosowania przez Ministra Rolnictwa i Rozwoju Wsi:

- 1) Wyszukiwarka dająca możliwość łatwego uzyskania informacji o zalecanych środkach ochrony roślin w danych uprawach, na danego agrofaga - [kliknij tutaj](http://www.minrol.gov.pl/pol/Informacje-branzowe/Wyszukiwarka-srodkow-ochrony-roslin) (<http://www.minrol.gov.pl/pol/Informacje-branzowe/Wyszukiwarka-srodkow-ochrony-roslin>),
- 2) Etykiety stosowania środków ochrony roślin dopuszczonych do obrotu i stosowania zezwoleniem Ministra Rolnictwa i Rozwoju Wsi - [kliknij tutaj](http://www.bip.minrol.gov.pl/DesktopDefault.aspx?TabOrgId=648&LangId=0) (<http://www.bip.minrol.gov.pl/DesktopDefault.aspx?TabOrgId=648&LangId=0>).

Uwagi:

Z dniem 1 stycznia 2014 r. wszedł w życie obowiązek stosowania zasad integrowanej ochrony roślin przez wszystkich profesjonalnych użytkowników środków ochrony roślin. Szczegóły na stronie: <http://www.minrol.gov.pl/pol/Informacje-branzowe/Produkcja-roslinna/Ochrona-roslin/Integrowana-ochrona-roslin>

Zgodnie z ustawą o środkach ochrony roślin:

- 1) Środki ochrony roślin mogą być stosowane jeżeli zostały dopuszczone do obrotu i stosowania.
- 2) Środki ochrony roślin należy stosować w taki sposób, aby nie stwarzać zagrożeń dla zdrowia ludzi, zwierząt oraz dla środowiska, w tym przeciwdziałać zniesieniu środków ochrony roślin na obszary i obiekty niebędące celem zabiegu z zastosowaniem tych środków oraz planować stosowanie środków ochrony roślin z uwzględnieniem okresu, w którym ludzie będą przebywać na obszarze objętym zabiegiem.
- 3) Środki ochrony roślin stosuje się sprzętem sprawnym technicznie.
- 4) Zabieg z zastosowaniem środków ochrony roślin przeznaczonych dla użytkowników profesjonalnych może być wykonywany przez osoby przeszkolone, zgodnie z art. 41 w/w ustawy.

Profesjonalni użytkownicy środków ochrony roślin są zobowiązani do prowadzenia dokumentacji dotyczącej stosowanych przez nich środków ochrony roślin i przechowywania jej przez co najmniej 3 lata.