

**Pracownia Projektowa Architektury Krajobrazu i Rewaloryzacji Środowiska**  
**80-766 Gdańsk ul. B. Leśmiana 3 lok. 33**  
**tel. 58 354 60 06**

**Prognoza oddziaływania na środowisko  
projektu miejscowego planu zagospodarowania  
przestrzennego wsi Sztutowo dla cmentarza  
komunalnego wraz ze strefą ochrony sanitarnej**

**Opracował:**

**mgr Bogusław Grechuta – biegły Wojewody Pomorskiego  
nr 042 w zakresie sporządzania ocen oddziaływania  
na środowisko**

**Gdańsk, 27 czerwca 2021 roku**

## Spis treści

Streszczenie w języku niespecjalistycznym	4
1. Wprowadzenie	17
1.1. Przedmiot i cel prognozy	18
1.2. Metody zastosowane przy sporządzaniu prognozy	20
2. Uwarunkowania wynikające ze Studium uwarunkowań i kierunków zagospodarowania przestrzennego gminy Sztutowo, innych dokumentów planistycznych, inwentaryzacyjnych i studiów dotyczących środowiska	24
2.1. Studium uwarunkowań i kierunków zagospodarowania przestrzennego gminy Sztutowo	24
2.2. Programu ochrony powietrza dla strefy pomorskiej, w której został przekroczony poziom dopuszczalny pyłu zawieszonego PM <sub>10</sub> oraz poziom docelowy benzo(a)piranu	25
2.3. Program ochrony powietrza dla strefy pomorskiej na lata 2015-2020 z perspektywą na lata następne określony ze względu na przekroczenia dopuszczalnego poziomu zanieczyszczenia powietrza pyłem PM <sub>2,5</sub>	27
2.4. Uchwała nr 310/XXIV/20 Sejmiku Województwa Pomorskiego z dnia 28 września 2020 roku w sprawie wprowadzenia na obszarze województwa pomorskiego, z wyłączeniem Gminy Miasta Sopotu i obszaru miast, ograniczeń i zakazów w zakresie eksploatacji instalacji, w których następuje spalanie paliw	29
3. Wytyczne do projektu planu wynikające z uwarunkowań określonych w opracowaniu ekofizjograficznym podstawowym	30
4. Informacje o zawartości i celach sporządzenia projektu planu	31
4.1. Ustalenia obowiązującego planu miejscowego oraz planów na terenach przyległych	31
4.2. Cele sporządzenia projektu planu	32
4.3. Wydzielone strefy (tereny) funkcjonalne	32
4.4. Zasady obsługi w zakresie infrastruktury technicznej i drogowej	33
5. Przewidywane znaczące oddziaływania (bezpośrednie, pośrednie, wtórne, skumulowane, krótkoterminowe, średnioterminowe i długoterminowe, stałe i chwilowe, okresowe, pozytywne i negatywne) na środowisko, w tym na obszary Natura 2000	35
5.1. Wpływ realizacji ustaleń projektu planu na obszary i obiekty podlegające ochronie na podstawie ustawy z dnia 16 kwietnia 2004 r. o ochronie przyrody, w tym na obszary Sieci Natura 2000	35
5.2. Wpływ realizacji ustaleń projektu planu na faunę, florę oraz różnorodność biologiczną	44
5.3. Wpływ realizacji ustaleń projektu planu na życie i zdrowie ludzi	45
5.3.1. Wpływ realizacji ustaleń projektu planu na stan aerosanitarny	45
5.3.2. Wpływ realizacji ustaleń projektu planu na warunki klimatu akustycznego	47
5.3.3. Wpływ realizacji ustaleń projektu planu na warunki klimatu lokalnego	48
5.3.4. Wpływ realizacji ustaleń projektu planu na wody powierzchniowe i podziemne	48

5.3.5. Wpływ realizacji ustaleń projektu planu na powierzchnię ziemi	51
5.3.6. Wpływ realizacji ustaleń projektu planu na ryzyko wystąpienia poważnych awarii lub katastrofy naturalnej i budowlanej	54
5.3.6.1. Skutki realizacji ustaleń projektu planu na ryzyko powstania poważnej awarii w rozumieniu przepisów ustawy Prawo ochrony środowiska	54
5.3.6.2. Skutki realizacji ustaleń projektu planu na powstanie zagrożenia masowymi ruchami ziemi	55
5.3.7. Wpływ realizacji ustaleń projektu planu na poziomy pól elektromagnetycznych	56
5.3.8. Wpływ realizacji ustaleń projektu planu na powstanie zagrożenia powodziowego	58
5.4. Wpływ realizacji ustaleń projektu planu na ochronę zasobów naturalnych	59
5.4.1. Wpływ realizacji ustaleń projektu planu na ochronę obszarów występowania kopalin	59
5.4.2. Wpływ realizacji ustaleń projekt planu na gleby i rolniczą przestrzeń produkcyjną	61
5.4.3. Wpływ realizacji ustaleń projektu planu na leśną przestrzeń produkcyjną	64
5.4.5. Wpływ realizacji ustaleń projektu z planu na walory krajobrazowe	67
5.5. Oddziaływania realizacji i funkcjonowania cmentarza	68
5.6. Wpływ realizacji ustaleń projektu planu na zabytki, chronione dobra kulturowe i wartości materialne	68
5.7. Oddziaływania skumulowane skutków realizacji ustaleń projektu planu	68
5.8. Informacja o możliwym transgranicznym oddziaływaniu na środowisko realizacji ustaleń projektu planu	68
5.9. Przewidywane metody analizy skutków realizacji ustaleń projektu planu oraz częstotliwość jej przeprowadzenia	68
 Wnioski	 69

#### Załączniki:

1. Załączniki graficzne do prognozy
3. Kopie uzgodnień zakresu i stopnia szczegółowości prognozy.

#### Oświadczenie

Ja niżej podpisany oświadczam, że posiadam wymagane wykształcenie i doświadczenie, o których mowa w art. 74a ust 2 ustawy z dnia 3 października 2008r. o udostępnianiu informacji o środowisku i jego ochronie, udziale społeczeństwa w ochronie środowiska oraz o ocenach oddziaływania na środowisko (tj. Dz. U. z 2021, poz. 247) do sporządzania prognoz oddziaływania na środowisko projektów miejscowych planów zagospodarowania przestrzennego oraz projektów studiów uwarunkowań i kierunków zagospodarowania przestrzennego gmin.

Jestem świadomy odpowiedzialności karnej za złożenie fałszywego oświadczenia.

Bogusław Grechuta

## **Streszczenie w języku niespecjalistycznym**

**Niniejszą prognozę oddziaływania na środowisko sporządzono dla potrzeb projektu miejscowego planu zagospodarowania przestrzennego wsi Sztutowo dla cmentarza komunalnego wraz ze strefą ochrony sanitarnej.**

**Przedmiotem prognozy oddziaływania na środowisko był projekt miejscowego planu zagospodarowania przestrzennego wsi Sztutowo dla cmentarza komunalnego wraz ze strefą ochrony sanitarnej**, który obejmuje północno wschodnie fragmenty wsi Sztutowo położone w bezpośrednio na północ od ulicy Zalewowej (droga wojewódzka nr 501 z Przejazdowa do Krynicy Morskiej), na wschód od ulicy Grzybowej w granicach Parku Krajobrazowego Mierzeja Wiślana w sąsiedztwie jego otuliny.

Tereny włączone w granice analizowanego projektu planu to grunty leśne Skarbu Państwa w użytkowaniu Nadleśnictwa Elbląg oraz około 300m odcinek ulicy Zalewowej – drogi wojewódzkiej nr 501.

Oceną skutków realizacji ustaleń projektu planu objęte zostały wszystkie elementy środowiska przyrodniczego w różnym stopniu szczegółowości, co uzależnione było od istniejących materiałów archiwalno-dokumentacyjnych oraz możliwości bezpośredniej ich inwentaryzacji w terenie. Szczególną uwagę zwrócono na stan środowiska przyrodniczego wraz z możliwościami jego ochrony lub rewaloryzacji, jako wytycznymi do sporządzenia projektu miejscowego planu zagospodarowania przestrzennego dla tego terenu.

Podstawowym celem niniejszej prognozy było wskazanie możliwości rozwiązań planistycznych najbardziej korzystnych dla środowiska i zdrowia ludzi poprzez:

- kompleksową identyfikację i ocenę najbardziej prawdopodobnych skutków wpływu na poszczególne komponenty środowiska obszaru objętego projektem planu, jakie może wywołać realizacja dyspozycji przestrzennych w nim zawartych,
- dyskusję i współpracę autora prognozy z autorem projektu planu celem maksymalnego wyeliminowania rozwiązań i ustaleń niemożliwych do przyjęcia ze względu na ewentualne negatywne skutki dla środowiska i zagrożenia dla zdrowia ludzi,
- pełne poinformowanie podmiotów projektu planu, tj. wnioskodawców, społeczność lokalną i organy samorządu o skutkach wpływu jego ustaleń na środowisko przyrodnicze i zdrowie ludzi.

Opracowanie składa się z:

- a) części opisowej,
- b) części graficznej.

W obowiązującej Studium uwarunkowań i kierunków zagospodarowania przestrzennego gminy Sztutowo, zatwierdzonym uchwałą Rady Gminy Sztutowo nr XXII/144/104

z dnia 30 listopada 2004 r, tereny objęte analizowanym projektem planu wskazane zostały, jako tereny leśne w granicach Parku Krajobrazowego Mierzeja Wiślana (rys. 3.) Od zachodu na rysunku Kierunki... wskazano strefę lokalizacji usług turystycznych pensjonatowo-wypoczynkowych.

Na podstawie omówionej w opracowaniu ekofizjograficznym podstawowym (2021) oceny stanu ochrony i użytkowania zasobów przyrodniczych, ze szczególnym uwzględnieniem odporności na degradację jego poszczególnych komponentów oraz kierunków zagospodarowania przestrzennego dla analizowanych fragmentów wsi Sztutowo, określonych w Studium uwarunkowań i kierunków zagospodarowania przestrzennego gminy Sztutowo (2004) przyjęto następujące kierunki kształtowania i ochrony środowiska dla terenu objętego projektem miejscowego planu zagospodarowania przestrzennego:

- **teren predysponowany jest dla lokalizacji cmentarza komunalnego wraz z obiektami towarzyszącymi,**
- **wyznaczenie pasów izolujących teren cmentarny i ich zagospodarowanie zgodnie z obowiązującymi przepisami,**
- wykorzystanie istniejących zadrzewień i pojedynczych drzew do tworzenie terenów zieleni urządzonej,
- wprowadzenia pasa zieleni (zadrzewień i zakrzewień) o charakterze izolacyjnym (minimum 5 m) od strony zachodniej od terenu istniejącej zabudowy mieszkaniowej jednorodzinnej,
- zachowanie maksymalnie wysokiego udziału powierzchni biologicznie czynnej,
- wprowadzenia nasadzeń krzewów zadrzewień zgodnych z warunkami siedliskowymi;
- przystosowanie terenów zieleni do pełnienia funkcji lokalnej retencji wód opadowych i roztopowych.

Proponowane formy i sposoby zagospodarowania analizowanego terenu objętego projektem planu pozwolą na kompleksową ochronę istniejących walorów przyrodniczych.

Na terenie objętym analizowanym projektem planu obowiązuje miejscowy plan zagospodarowania przestrzennego wsi Sztutowo zatwierdzony uchwałą nr V/26/07 Rady Gminy Sztutowo z dnia 12 kwietnia 2007 roku.

W obowiązującym planie miejscowym tereny te przeznaczone zostały dla gospodarki leśnej – teren oznaczony symbolem C-27ZL i E-8ZL.

**Tereny przylegające od południa w obowiązującym planie miejscowym przeznaczone zostały pod zabudowę jednorodziną mieszkaniowo–rekreacyjną z możliwością prowadzenia działalności gospodarczej w granicy swojej działki polegającej na obsłudze turystyki (wynajem pokoi dla letników, handel, gastronomia, rzemiosło) teren oznaczony symbolem C-6MS. Natomiast tereny położone na zachód przeznaczone zostały pod**

**funkcje turystyczne; w okresie przejściowym dopuszcza się zabudowę letniskową; możliwość lokalizacji funkcji uzupełniających – gastronomii oraz mieszkaniowej związanej z prowadzoną działalnością – teren oznaczony symbolem B-9UT.**

Celem sporządzenia analizowanego projektu planu miejscowego było uporządkowanie formalne i przestrzenne północno wschodnich fragmentów Sztutowa, w celu umożliwienia lokalizacji cmentarza komunalnego wraz z pasami izolującymi ten teren.

Realizacja planowanego zagospodarowania tereny włączonego w granice analizowanego projektu planu zgodna będzie z aktualnymi potrzebami i zamierzeniami władz gminy zmierzających do realizacji obowiązku zakładania i utrzymania cmentarzy komunalnych.

**W analizowanym projekcie planu jego obszar o powierzchni 4,62 ha podzielony został na 6 terenów elementarnych wydzielonych liniami rozgraniczającymi i oznaczonych numerami od 1 do 4 oraz od numeru 01 do 02 (tereny komunikacji), dla których określono następujące przeznaczenie i parametry urbanistyczne:**

**teren oznaczony symbolem 1ZP - teren zieleni urządzonej, stanowiący strefę obsługującą cmentarza. Na terenie dopuszcza się realizację domu przedpogrzebowego, kostnicy, kaplicy, zaplecza administracyjno-socjalnego, parkingu, toalet publicznych, budynków gospodarczych, niezbędnej infrastruktury technicznej i komunikacyjnej. Zagospodarowanie strefy obsługującej cmentarza winno być zrealizowane zgodnie z przepisami o cmentarzach i chowaniu zmarłych. Teren przeznacza się na cele publiczne w rozumieniu przepisów o gospodarce nieruchomościami;**

**teren oznaczony symbolem 2ZC - teren cmentarza z dopuszczeniem realizacji domu przedpogrzebowego, kostnicy, kaplicy, zaplecza administracyjno-socjalnego, parkingu, toalet publicznych, budynków gospodarczych, niezbędnej infrastruktury technicznej i komunikacyjnej. Zagospodarowanie cmentarza winno być zrealizowane zgodnie z przepisami o cmentarzach i chowaniu zmarłych. Teren przeznacza się na cele publiczne w rozumieniu przepisów o gospodarce nieruchomościami;**

**tereny oznaczone symbolami 3ZL i 4ZL - lasy;**

**teren oznaczony symbolem 01KDD - publiczna droga dojazdowa;**

**teren oznaczony symbolem 02KDZ - publiczna droga zbiorcza - ul. Zalewowa.**

**Zakres i stopień szczegółowości niniejszej prognozy oddziaływania na środowisko został uzgodniony z Regionalnym Dyrektorem Ochrony Środowiska w Gdańsku oraz z Państwowym Powiatowym Inspektorem Sanitarnym w Nowym Dworze Gdańskim – w załączeniu.**

Po ogłoszeniu przez Wójta Gminy Sztutowo informacji o przystąpieniu do sporządzenia projektu miejscowego planu zagospodarowania przestrzennego wsi Sztutowo dla cmentarza komunalnego wraz ze strefą ochrony sanitarnej oraz o przystąpieniu do przeprowadzenia postępowania w sprawie strategicznej oceny oddziaływania na środowisko tego dokumentu, nie wniesiono uwag ani wniosków do sporządzanej prognozy oddziaływania na środowisko projektu planu.

**Przewidywane znaczące oddziaływania (bezpośrednie, pośrednie, wtórne, skumulowane, krótkoterminowe, średnioterminowe i długoterminowe, stałe i chwilowe, pozytywne i negatywne) na środowisko, w tym na obszary Natura 2000**

Tereny objęte analizowanym projektem planu zostały włączone w granice regionalnej i krajowej osnowy przyrodniczej (w granicach Parku Krajobrazowego Mierzeja Wiślana) oraz znalazły się w granicach obszarów Sieci Natura 2000 (w granicach obszaru Natura 2000 „Zalew Wiślany i Mierzeja Wiślana” PLH 280007.

Prognozuje się, że realizacja ustaleń analizowanego projektu planu, czyli lokalizacja cmentarza komunalnego, nie naruszy w żadnym przypadku szczególnych celów ochronnych określonych w uchwale 148/VII/11 Sejmiku Województwa Pomorskiego z dnia 27 kwietnia 2011r.

Aktualnie sporządzany jest projekt Planu ochrony Parku Krajobrazowego Mierzeja Wiślana.

Prognozuje się, że realizacja ustaleń analizowanego projektu planu, czyli lokalizacja cmentarza komunalnego nie naruszy przepisów uchwały 148/VII/11 Sejmiku Województwa Pomorskiego z dnia 27 kwietnia 2011 r. oraz uchwały 261/XXIV/16 Sejmiku Województwa Pomorskiego z dnia 25 lipca 2016 r.

Obszar objęty analizowanym projektem planu położony jest w granicach obszaru Natura 2000 Zalew Wiślany i Mierzeja Wiślana PLH280007.

*Głównymi zagrożeniami dla ostoi jest zanieczyszczenie wód Zalewu przez ścieki komunalne i przemysłowe oraz eutrofizacja wód. Przyrodzie ostoi zagraża również gospodarka rybacka, intensywna eksploatacja trzcinowisk oraz ferma elektrowni wiatrowych znajdująca się w sąsiedztwie ostoi.*

Prognozuje się, że realizacja ustaleń analizowanego projektu planu nie będzie źródłem zagrożeń dla ekosystemu obszaru Natura 2000 Zalew Wiślany i Mierzeja Wiślana PLH280007, a w szczególności dla gatunków i siedlisk chronionych, które były podstawą jego ustanowienia.

Obszar objęty analizowanym projektem planu położony jest w odległości:

- około 0,94 km od granic rezerwatu przyrody „Kąty Rybackie”;
- około 0,94 km od granic otuliny rezerwatu przyrody „Kąty Rybackie”;
- około 8,2 km od granic rezerwatu przyrody „Ujście Nogatu”;
- około 11,7 km od granicy rezerwatu przyrody „Buki Mierzei Wiślanej”;
- około 5,6 km od granicy Obszaru Chronionego Krajobrazu Rzek Szkarpany i Tugi,
- około 9,3 km od granicy Obszaru Chronionego Krajobrazu Rzeki Nogat w woj. pomorskim;
- około 15,9 km od granicy obszaru Natura 2000 „Dolina Dolnej Wisły” PLB040003,
- około 1,9 km od granicy obszaru Natura 2000 „Zalew Wiślany” PLH280007,
- około 14,2 km od granicy obszaru Natura 2000 „Ostoja w Ujściu Wisły” PLH220044.

**Analizując położenie poszczególnych obszarów cennych przyrodniczo objętych ochroną, w tym lokalizację obszarów włączonych do Sieci Natura 2000 oraz zapisy ustaleń analizowanego projektu planu można prognozować, że realizacja tych ustaleń nie spowoduje pogorszenia stanu siedlisk przyrodniczych oraz siedlisk gatunków roślin i zwierząt, nie wpłynie negatywnie na gatunki, dla których ochrony zostały ustanowione poszczególne formy ochrony przyrody, a także nie wpłynie na ich integralność.**

**W Planie zagospodarowania przestrzennego województwa pomorskiego (2016) zaproponowano regionalną sieć ekologiczną.**

**Obszar objęty analizowanym projektem planu położony jest w granicach korytarza ekologicznego ponadregionalnego Nadzalewowo-mierzejowego.**

**Można prognozować, że realizacja ustaleń projektu planu nie będzie w żadnym stopniu źródłem niekorzystnych oddziaływań na ekosystem korytarza ekologicznego ponadregionalnego Nadzalewowo-mierzejowego i nie wpłynie, w żadnym przypadku na naruszenie jego ciągłości przestrzennej, przyrodniczej i krajobrazowej oraz nie będzie w żaden sposób ograniczała możliwości swobodnej migracji roślin, zwierząt lub grzybów wzdłuż korytarza.**

**Zgodnie z Programem Ochrony Północnego Korytarza Ekologicznego (KPn) obszar objęty analizowanym projektem planu nie został włączony do krajowego układu korytarzy ekologicznych. Najbliżej położonym, w stosunku do granic obszaru objętego projektem planu, korytarzem ekologicznym jest korytarz ekologiczny Nogat (KPn-10B) będący fragmentem Północnego korytarza ekologicznego (KPn).**

**Można prognozować, że realizacja ustaleń analizowanego projektu planu nie będzie w żadnym przypadku źródłem niekorzystnych oddziaływań na ekosystem regionalnego korytarza ekologicznego Nogat (KPn-10B) i nie wpłynie na naruszenie jego ciągłości przestrzennej, przyrodniczej i krajobrazowej oraz nie będzie, w żaden sposób, ograniczała możliwości migracji roślin, zwierząt lub grzybów w jego granicach.**



Analizowany fragment Sztutowa to część oddziału leśnego nr 184, obejmującego pododdziały leśne b (część), i oraz k. Siedliskowo są to lasy zaliczone do boru mieszanego świeżego (BMśw) oraz boru mieszanego bagiennego (BMb), w których dominują: sosna, brzoza, dąb i olcha w wieku 60-70 lat. W podszycie dominuje kruszyna, dąb bez czarny i brzoza.

**Pododdział leśny 184k zaliczony został do siedliska przyrodniczego chronionego oznaczonego symbolem 91D0-B - bory i lasy bagienne (Vaccinio Uliginosi Betuletum Pubescentis, Vaccinio Uliginosi Pinetum, Pino Mugo-Sphagnetum, Sphagno Girgensohnii-Piceetum) i brzozowo-sosnowe bagienne lasy borealne. Pododdział 184k w całości znajdować będzie poza teren cmentarza i został włączony do jego pasa izolującego -- część terenu oznaczony symbolem 3ZL.**

Prognozuje się, że realizacja ustaleń projektu planu polegająca na lokalizacji cmentarza komunalnego, nie będzie źródłem zagrożeń dla cennego siedliska przyrodniczego, oznaczonego symbolem 91D0-B, które położone jest bezpośrednio na wschód od granic planowanego cmentarza.

Na obszarze objętym projektem planu w czasie prac terenowych (czerwiec 2021) nie stwierdzono obecności siedlisk oraz gatunków, znajdujących się na listach programu Sieci Natura 2000, jak również nie stwierdzono gatunków roślin i grzybów, objętych w Polsce ochroną gatunkową.

Można prognozować, że realizacja ustaleń analizowanego projektu planu wpłynie zdecydowanie na zmniejszenie bioróżnorodności nie tylko na terenie planowanego cmentarza (teren 2ZC), ale również na terenach przeznaczonych pod zieleni urządzoną (teren 1ZP).

Nie prognozuje się zmian w bioróżnorodności na terenach przyległych w szczególności w lasach.

Realizacja ustaleń projektu planu skutkować będzie znacznymi, bezpowrotnymi, ale stopniowymi zmianami w charakterze i powierzchni szaty roślinnej w wyniku lokalizacji planowanego cmentarza wraz z terenami i obiektami towarzyszącymi. Prognozuje się zmianę liczebności i składu gatunkowego fauny naziemnej, co będzie konsekwencją wygradzenia terenu planowanego cmentarza. Dlatego można prognozować, że realizacja ustaleń analizowanej planu przyczyni się do likwidacji miejsc żerowania i lęgu drobnej zwierzyny.

Można również prognozować, że zmiana liczebności i składu gatunkowego fauny naziemnej w granicach obszaru objętego projektem planu nie będą źródłem niekorzystnych oddziaływań na ekosystem korytarza ekologicznego ponadregionalnego Nadzalewowo-mierzejowego i nie wpłynie, na naruszenie jego ciągłości przestrzennej, przyrodniczej i krajobrazowej oraz nie będą znacząco ograniczała możliwości swobodnej migracji roślin, zwierząt lub grzybów wzdłuż korytarza.

Prognozuje się, że zmiana liczebności i składu gatunkowego fauny naziemnej oraz znaczące, bezpowrotne, ale stopniowe zmiany w charakterze i powierzchni szaty roślinnej w wyniku realizacji ustaleń analizowanego projektu planu nie będą źródłem zagrożeń dla ekosystemu obszaru Natura 2000 Zalew Wiślany i Mierzeja Wiślana PLH280007, a w szczególności dla gatunków i siedlisk chronionych, które były podstawą jego ustanowienia.

Można prognozować, że realizacja ustaleń projektu planu wpłynie na zachowaniem aktualnego bardzo korzystnego stanu aerosanitarne go na terenach włączonych w jego granice oraz na terenach przyległych, gdyż nie planuje się lokalizacji większych, odczuwalnych źródeł emisji zanieczyszczeń do powietrza w jego granicach.

Można prognozować, że możliwe krótkookresowe zmiany stanu aerosanitarne go powstałe w wyniku realizacja ustaleń projektu planu nie będą w żadnym stopniu źródłem niekorzystnych oddziaływań na ekosystem korytarza ekologicznego ponadregionalnego Nadzalewowo-mierzejowego i nie wpłyną, w żadnym przypadku na naruszenie jego ciągłości przestrzennej, przyrodniczej i krajobrazowej oraz nie będą w żaden sposób ograniczała możliwości swobodnej migracji roślin, zwierząt lub grzybów wzdłuż korytarza.

Prognozuje się, że możliwe krótkookresowe zmiany stanu aerosanitarne go powstałe w wyniku realizacja ustaleń projektu planu nie będą źródłem zagrożeń dla ekosystemu obszaru Natura 2000 Zalew Wiślany i Mierzeja Wiślana PLH280007, a w szczególności dla gatunków i siedlisk chronionych, które były podstawą jego ustanowienia.

Uciążliwości, jakie powstaną w wyniku realizacji planowanego cmentarza nie będą znaczące, a emisja hałasu pochodzącego z terenu cmentarza nie będzie w żaden sposób zagrażać funkcjonowaniu zabudowy mieszkaniowej na terenach przyległych, w rejonie ulicy Grzybowej.

Można również prognozować, że możliwe krótkookresowe zmiany warunków klimatu akustycznego powstałe w wyniku realizacja ustaleń projektu planu nie będą w żadnym stopniu źródłem niekorzystnych oddziaływań na ekosystem korytarza ekologicznego ponadregionalnego Nadzalewowo-mierzejowego i nie wpłyną, w żadnym przypadku na naruszenie jego ciągłości przestrzennej, przyrodniczej i krajobrazowej oraz nie będą w żaden sposób ograniczała możliwości swobodnej migracji roślin, zwierząt lub grzybów wzdłuż korytarza.

Prognozuje się, że możliwe krótkookresowe zmiany warunków klimatu akustycznego powstałe w wyniku realizacja ustaleń projektu planu nie będą źródłem zagrożeń dla ekosystemu obszaru Natura 2000 Zalew Wiślany i Mierzeja Wiślana PLH280007,

a w szczególności dla gatunków i siedlisk chronionych, które były podstawą jego ustanowienia.

Realizacja ustaleń analizowanego projektu planu skutkować będzie zachowaniem aktualnych, korzystnych warunków klimatu lokalnego, na przyległych terenach zabudowy mieszkaniowej jednorodzinnej w rejonie ulicy Grzybowej.

Prognozuje się, że realizacja ustaleń projektu planu nie będzie w żadnym stopniu źródłem zagrożenia dla stanu czystości wód powierzchniowych i podziemnych.

Ujęcia wody podziemnej znajdujące się na terenie dawnego ośrodka robotniczego ujmuje wody podziemne z głębokości 30 m, zaś studnia publiczna w Sztutowie z głębokości 16,7m, na tej podstawie można prognozować, że funkcjonowanie planowanego cmentarza komunalnego nie będzie źródłem zagrożeń dla warstw wodonośnych, na których oparte są, między innymi wymienione miejskie ujęcia wód podziemnych. Ponadto ujęcia te zlokalizowane są w kierunku przeciwnym do ruchu wód podziemnych.

Analizowany teren objęty projektem planu nie jest położony w granicach systemu głównych zbiorników wód podziemnych.

Prognozuje się, że realizacja ustaleń projektu planu skutkować będzie częściowym wyrównaniem jego powierzchni, w celu przygotowania jej do planowanej funkcji cmentarnej. Ponadto w części wschodniej, na której pierwszy poziom wód gruntowych występuje powyżej wymaganych 2,5m p.p.t nastąpi podniesienie rzędnej, w celu przystosowania tej części dla planowanej funkcji cmentarnej.

Można prognozować, że zmiany w rzeźbie terenów włączonych w granice analizowanego projektu planu, powstałe w wyniku realizacji ustaleń projektu planu nie będą w żadnym stopniu źródłem niekorzystnych oddziaływań na ekosystem korytarza ekologicznego ponadregionalnego Nadzalewowo-mierzejowego i nie wpłyną, w żadnym przypadku na naruszenie jego ciągłości przestrzennej, przyrodniczej i krajobrazowej oraz nie będą w żaden sposób ograniczała możliwości swobodnej migracji roślin, zwierząt lub grzybów wzdłuż korytarza.

Prognozuje się, że zmiany w rzeźbie terenów włączonych w granice analizowanego projektu planu, powstałe w wyniku realizacji ustaleń projektu planu nie będą źródłem zagrożeń dla ekosystemu obszaru Natura 2000 Zalew Wiślany i Mierzeja Wiślana PLH280007, a w szczególności dla gatunków i siedlisk chronionych, które były podstawą jego ustanowienia.

Wykonane badania gruntu wykazały, że na terenie planowanego cmentarza w podłożu występują grunty sypkie w formie średnio zagęszczonych piasków średnich, charakteryzujące się dobrą przepuszczalnością wodną i niską zawartością CaCO<sub>3</sub> poniżej 1 %.

Prognozuje się, że realizacja ustaleń analizowanego projektu planu skutkować znacznymi miejscowymi, nieodwracalnymi, zmianami w budowie geologicznej utworów powierzchniowych spowodowanymi pracami ziemnymi w celu przystosowania tego terenu dla planowanej funkcji cmentarnej i w czasie realizacji planowanych obiektów związanych z cmentarzem wraz urządzeniami podziemnej infrastruktury technicznej. Zmiany te w żaden sposób nie będą niekorzystnie oddziaływać na tereny znajdujące się poza granicami obszaru objętego projektem planu, w ich bezpośrednim sąsiedztwie zlokalizowanej zabudowy mieszkaniowej jednorodzinnej.

Można prognozować, że znaczne miejscowe, nieodwracalne, zmiany w budowie geologicznej utworów powierzchniowych spowodowane pracami ziemnymi w celu przystosowania tego terenu dla planowanej funkcji cmentarnej i w czasie realizacji planowanych obiektów związanych z cmentarzem wraz urządzeniami podziemnej infrastruktury technicznej nie będą w żadnym przypadku źródłem niekorzystnych oddziaływań na ekosystem regionalnego korytarza ekologicznego Nogat (KPn-10B) i nie wpłyną na naruszenie jego ciągłości przestrzennej, przyrodniczej i krajobrazowej oraz nie będą, w żaden sposób, ograniczała możliwości migracji roślin, zwierząt lub grzybów w jego granicach.

Prognozuje się, że znaczne miejscowe, nieodwracalne, zmiany w budowie geologicznej utworów powierzchniowych spowodowane pracami ziemnymi w celu przystosowania tego terenu dla planowanej funkcji cmentarnej i w czasie realizacji planowanych obiektów związanych z cmentarzem wraz urządzeniami podziemnej infrastruktury technicznej nie będą źródłem zagrożeń dla ekosystemu obszaru Natura 2000 Zalew Wiślany i Mierzeja Wiślana PLH280007, a w szczególności dla gatunków i siedlisk chronionych, które były podstawą jego ustanowienia.

Na terenie Sztutowa i w jego bezpośrednim sąsiedztwie nie zostały zlokalizowane zakłady zaliczone do zakładów stwarzających zagrożenie wystąpienia poważnej awarii przemysłowej.

Funkcje planowane do lokalizacji na terenie objętym projektem planu wykluczają możliwość realizacji zakładów i instalacji stwarzających ryzyko wystąpienia poważnej awarii oraz nie stwarzają możliwości magazynowania i składowania substancji niebezpiecznych w ilościach określonych odrębnymi przepisami dla zakładów stwarzających zagrożenie wystąpienia awarii przemysłowej.

Prognozuje się, że realizacja ustaleń analizowanego projektu planu nie będzie źródłem powstania awarii przemysłowej w rozumieniu przepisów Prawo ochrony środowiska.

Przebiegająca przez południowe fragmenty obszaru objętego projektem planu, droga wojewódzka nr 501 jest zaliczana do szlaków, po których transportowane są substancje niebezpieczne, dlatego można prognozować, że w wyniku powstania nadzwyczajnych

zdarzeń drogowych z udziałem pojazdów przewożących substancje niebezpieczne, tereny położone w jej bezpośrednim sąsiedztwie będą zagrożone skutkami tych zdarzeń.

Na analizowanym terenie objętym analizowanym projektem planu w czasie prac terenowych w czerwcu 2021 roku nie stwierdzono występowania aktywnych osuwisk oraz terenów zagrożonych ruchami masowymi ziemi.

Prognozuje się, że realizacja ustaleń projektu planu nie będzie źródłem powstania zagrożenia uruchomienia procesów erozyjnych, na pozostałych terenach włączonych w jego granice, jak i na terenach przyległych.

Prognozuje się, że w wyniku realizacji ustaleń analizowanego projektu planu dotrzymane będą dopuszczalne poziomy pól elektromagnetycznych w środowisku, określone w rozporządzenia Ministra Zdrowia z dnia 17 grudnia 2020 r. w sprawie dopuszczalnych poziomów pól elektromagnetycznych w środowisku dla terenów przeznaczonych pod zabudowę mieszkaniową oraz dla miejsc dostępnych dla ludności.

Dnia 7 maja 2010 r. opublikowana została ustawa o wspieraniu rozwoju usług i sieci telekomunikacyjnych, której przepisy zdecydowanie ograniczyły możliwość wprowadzenia zakazów lokalizacji masztów i wież telefonii komórkowej.

Prognozuje się, że w przypadku lokalizacji obiektów stacji bazowej telefonii komórkowej, nie nastąpi zmiana obecnie bardzo korzystnego poziomu pól elektromagnetycznych, gdyż występowanie pól elektromagnetycznych o parametrach wyższych od dopuszczalnych ma miejsce w niedostępnej dla ludzi przestrzeni i nie jest uciążliwością w rozumieniu przepisów ochrony środowiska. Potwierdzają to systematyczne badania prowadzone przez wojewódzkiego inspektora prowadzone zgodnie z przepisami ustawy Prawo ochrony środowiska.

Na terenie wsi Sztutowo pomiary natężenia pola elektromagnetycznego są wykonywane, a w 2017 roku (ostatnie publikowane) średnia wartość PEM wynosiła 0,1 V/m, przy średniej wartości natężenia PEM dla terenów wiejskich w województwie pomorskim - 0,22 V/m. Na tej podstawie prognozuje się, że w wyniku realizacji ustaleń analizowanego projektu planu dotrzymane będą dopuszczalne poziomy pól elektromagnetycznych w środowisku, określone w aktualnie obowiązującym rozporządzeniu Ministra Zdrowia z dnia 17 grudnia 2020 r. dla miejsc dostępnych dla ludności.

Na podstawie zebranych materiałów można stwierdzić, że analizowany teren objęty projektem planu nie został włączony do obszarów narażonych na niebezpieczeństwo powodzi wskazanych w opracowaniu IMGW Oddział w Gdyni pod tytułem „Wstępna ocena ryzyka powodziowego – mapa obszarów narażonych na niebezpieczeństwo powodzi w woj. pomorskim”.

Obszar wsi Sztutowo na podstawie Wstępnej oceny ryzyka powodziowego - mapa obszarów narażonych na niebezpieczeństwo powodzi w woj. pomorskim nie został zaliczony do obszarów, na których występuje niebezpieczeństwo powodzi oraz na których występowanie powodzi jest prawdopodobne, również nie został zaliczony do obszarów, na których występowały znaczące powodzie historyczne.

W październiku 2020 roku opublikowane zostały nowe mapy zagrożenia powodziowego i mapy ryzyka powodziowego, na których. obszar objęty analizowanym projektem planu nie został zaliczony do obszarów szczególnego zagrożenia powodzią raz na 10 i 100 lat oraz do obszarów zagrożenia powodzią raz na 500 lat.

Prognozuje się, że realizacja ustaleń analizowanego projektu planu nie będzie źródłem powstania zagrożenia powodziowego, tak na obszarach włączonych w jego granice, jak również na terenach przyległych.

Na terenie objętym analizowanym projektem planu nie występują udokumentowane, prognostyczne złoża kopalin, które mogłyby być eksploatowane metodą odkrywkową bądź głębinową. Natomiast cały obszar objęty projektem planu położony jest na perspektywicznym złożu soli kamiennej.

Realizacja ustaleń analizowanego projektu planu skutkować będzie miejscami całkowitą i nieodwracalną utratą pokrywy glebowej związanej z realizacją planowanego cmentarza komunalnego wraz z towarzyszącymi jemu urządzeniami infrastruktury technicznej. Nie prognozuje się żadnych zmian w pokrywie glebowej na terenach leśnych znajdujących się poza granicami obszaru objętego projektem planu.

Można prognozować, że miejscami całkowita i nieodwracalna utrata pokrywy glebowej związanej z realizacją planowanego cmentarza nie będzie w żadnym stopniu źródłem niekorzystnych oddziaływań na ekosystem korytarza ekologicznego ponadregionalnego Nadzalewowo-mierzejowego i nie wpłynie, w żadnym przypadku na naruszenie jego ciągłości przestrzennej, przyrodniczej i krajobrazowej oraz nie będzie w żaden sposób ograniczała możliwości swobodnej migracji roślin, zwierząt lub grzybów wzdłuż korytarza. Prognozuje się, że miejscami całkowita i nieodwracalna utrata pokrywy glebowej związanej z realizacją planowanego cmentarza nie będzie źródłem zagrożeń dla ekosystemu obszaru Natura 2000 Zalew Wiślany i Mierzeja Wiślana PLH280007, a w szczególności dla gatunków i siedlisk chronionych, które były podstawą jego ustanowienia.

Tereny leśne występują na całym terenie objętym analizowanym projektem planu z wyłączeniem pasa drogowego ulicy Zalewowej (droga wojewódzka nr 501 Realizacja ustaleń analizowanego projektu planu, czyli lokalizacja cmentarza komunalnego wraz

z towarzyszącą infrastrukturą wymagać będzie uzyskania zgody ministra właściwego do spraw ochrony środowiska na wyłączenie 2,5000 ha gruntów leśnych na cele nieleśne.

Prognozuje się, że realizacja ustaleń projektu planu nie będzie istotnym źródłem niekorzystnych oddziaływań na zachowane w pasach izolujących teren cmentarny grunty leśne oraz lasy znajdujące się w sąsiedztwie jego granic.

Można prognozować, że trwałe wyłączenie 2,5ha gruntów leśnych (lasów ochronnych) i przeznaczenie ich na lokalizację cmentarza komunalnego nie będzie źródłem niekorzystnych oddziaływań na ekosystem korytarza ekologicznego ponadregionalnego Nadzalewowo-mierzejowego i istotnie nie wpłynie na naruszenie jego ciągłości przestrzennej, przyrodniczej i krajobrazowej oraz nie będzie ograniczała możliwości swobodnej migracji roślin, zwierząt lub grzybów wzdłuż korytarza.

Prognozuje się, że trwałe wyłączenie 2,5ha gruntów leśnych i przeznaczenie ich na lokalizację cmentarza komunalnego nie będzie źródłem zagrożeń dla ekosystemu obszaru Natura 2000 Zalew Wiślany i Mierzeja Wiślana PLH280007, a w szczególności dla gatunków i siedlisk chronionych, które były podstawą jego ustanowienia.

Na podstawie zebranych i przeanalizowanych materiałów można prognozować, że lokalizacja planowanego cmentarza jest korzystna i spełnia wszystkie wymagania i uwarunkowania określone w Rozporządzeniu Ministra Gospodarki Komunalnej z dnia 25 sierpnia 1959 r. w sprawie określenia, jakie tereny pod względem sanitarnym są odpowiednie na cmentarze. (Dz. U. z dnia 16 września 1959 r.).

Na obszarze objętym analizowanym projektem planu nie znajdują się zespoły zabytkowe, budynki i inne obiekty wpisane do Rejestru Zabytków Nieruchomych Województwa Pomorskiego; nie występują również obiekty zabytkowe wpisane do Wojewódzkiej Ewidencji Zabytków (WEZ) i do Gminnej Ewidencji Zabytków (GEZ); nie występują obiekty budowlane o walorach historyczno-kulturowych, objęte ochroną jego ustaleniami.

Jednocześnie na obszarach objętych projektem planu nie znajdują się strefy ochrony konserwatorskiej stanowisk archeologicznych oraz nie występują obiekty stanowiące dobro kultury współczesnej.

W analizowanym przypadku realizacja ustaleń analizowanego projektu planu miejscowego w żaden sposób nie będzie niekorzystnie oddziaływać na dobra kultury lub inne wartości materialne. W terenach bezpośrednich oddziaływań realizacji ustaleń projektu planu nie znajdują się obiekty i dobra kultury materialnej objęte ochroną, których stan zachowania byłby zagrożony w wyniku realizacji jego ustaleń.

Prognozuje się, że w czasie realizacji ustaleń analizowanego projektu planu konieczna będzie rozbudowa urządzeń oraz obiektów infrastruktury technicznej (kanalizacji sanitarnej i sieci wodociągowej), sieci elektroenergetycznej średniego i niskiego napięcia.

Przedsięwzięcia te wpłyną bardzo korzystnie na stan lokalnej infrastruktury technicznej wsi, co zdecydowanie poprawi również warunki i możliwości jego zagospodarowania oraz bardzo korzystnie wpłynie na możliwości zagospodarowania terenów przyległych wsi. Jednocześnie wpłyną korzystnie na wartość ekonomiczną działek położonych w tych częściach wsi.

Można prognozować, że rozbudowa urządzeń oraz obiektów infrastruktury technicznej nie będzie źródłem niekorzystnych oddziaływań na ekosystem korytarza ekologicznego ponadregionalnego Nadzalewowo-mierzejowego i istotnie nie wpłynie na naruszenie jego ciągłości przestrzennej, przyrodniczej i krajobrazowej oraz nie będzie ograniczała możliwości swobodnej migracji roślin, zwierząt lub grzybów wzdłuż korytarza.

Prognozuje się, że rozbudowa urządzeń oraz obiektów infrastruktury technicznej nie będzie źródłem zagrożeń dla ekosystemu obszaru Natura 2000 Zalew Wiślany i Mierzeja Wiślana PLH280007, a w szczególności dla gatunków i siedlisk chronionych, które były podstawą jego ustanowienia.

W wyniku realizacji ustaleń analizowanego projektu planu nie prognozuje się powstania oddziaływań skumulowanych, gdyż wielkość i natężenie prac przygotowawczych nie będzie tak duże, aby wykraczały one poza granice planowanego cmentarza. Natomiast funkcjonowanie cmentarza nie będzie odczuwalne.

Fragment Sztutowa objęty analizowanym projektem planu oraz jego najbliższe otoczenie nie sąsiadują bezpośrednio z terytoriami państw ościennych, a odległość wsi do granicy państwa jest znaczna.

Realizacja ustaleń analizowanego projektu planu nie będzie mieć oddziaływania transgranicznego w rozumieniu przepisów ustawy Prawo ochrony środowiska.

W niniejszej prognozie nie określa się terminów i elementów środowiska, które należałoby monitorować w wyniku realizacji ustaleń analizowanego projektu planu. Pośrednio o skutkach realizacji ustaleń projektu planu będzie można mówić w okresie sporządzania nowej edycji Planu urządzenia lasów Nadleśnictwa Elbląg wraz z programem ochrony przyrody.



## 1. Wprowadzenie

Zgodnie z art. 17 pkt. 4 ustawy o planowaniu i zagospodarowaniu przestrzennym z dnia 27 marca 2003 r. (t.j. Dz. U. z 2021, poz. 741) projekt miejscowego planu zagospodarowania przestrzennego sporządza się wraz z prognozą oddziaływania tego planu na środowisko. Jest to wykonanie obowiązku, jaki nakłada art. 46 pkt. 1 Ustawy z dnia 3 października 2008 roku o udostępnianiu informacji o środowisku i jego ochronie, udziału społeczeństwa w ochronie środowiska oraz o ocenach oddziaływania na środowisko (t.j. Dz. U. z 2021 roku, poz. 247). Podstawowym celem prognozy było określenie, analiza i ocena skutków, które mogą wyniknąć z projektowanego przeznaczenia terenu dla wszystkich komponentów środowiska i zdrowia ludzi oraz przedstawienie rozwiązań eliminujących lub ograniczających jego (ewentualnie) negatywny wpływ na środowisko. Realizacja zapisów uchwalonego analizowanego projektu planu zagospodarowania przestrzennego odbywać się będzie częściowo, w długim okresie czasu przez wiele niezależnych od siebie podmiotów (fizycznych i prawnych władających tym terenem), co utrudnia kontrolę osiągniętych efektów. Wiele planów zagospodarowania przestrzennego nie zostało zrealizowanych w pełni, a określenie odpowiednich zapisów ustaleń planu nie jest równoznaczne z posiadaniem środków na ich realizację (realizacja wodociągu, zbiorczej sieci kanalizacji sanitarnej czy budowa drogi dojazdowej). Plan zagospodarowania przestrzennego nie przesądza o ostatecznym zagospodarowaniu i użytkowaniu terenu - jest to jedynie ogólne i ramowe ustalenie możliwego wykorzystania terenu objętego jego granicami. Ponieważ realizacja jego ustaleń uwarunkowana jest przez wyżej wspomniane okoliczności nie pozostające w gestii planowania przestrzennego, może się ona odbywać w sposób mniej lub bardziej korzystny dla środowiska. Zatem realizacja planu zagospodarowania przestrzennego jest warunkiem koniecznym, lecz niedostatecznym dla zapewnienia ochrony i właściwego wykorzystania środowiska, a osiągnięcie tego celu będzie skuteczne jedynie przy pełnej koordynacji wysiłku wszystkich uczestników kolejnych procesów decyzyjnych. Ze wskazanej wyżej funkcji planu zagospodarowania przestrzennego i sposobu jego realizacji wynika, że ocena jego wpływu i zmian środowiska spowodowanych realizacją jego ustaleń jest zadaniem obciążonym wysokim stopniem niepewności, a zakres zmian może nie być zależny bezpośrednio od propozycji ustaleń planu. Ciągłe nie są także rozpoznane do końca konsekwencje działalności człowieka w środowisku.

**Prognoza oddziaływania na środowisko z samej swojej istoty zawiera, więc oceny hipotetyczne, oparte bardziej na prawdopodobieństwie i zasadach logicznego wnioskowania niż konkretnych wyliczeniach dla realizowanych w przyszłości zamierzeń. Prognoza, analizując skutki najsilniej obciążające środowisko (także sytuacje awaryjne), pełni rolę informacyjną i ostrzegawczą w stosunku do późniejszych etapów projektowania inwestycji wskazując, jakie problemy z zakresu ochrony środowiska muszą**

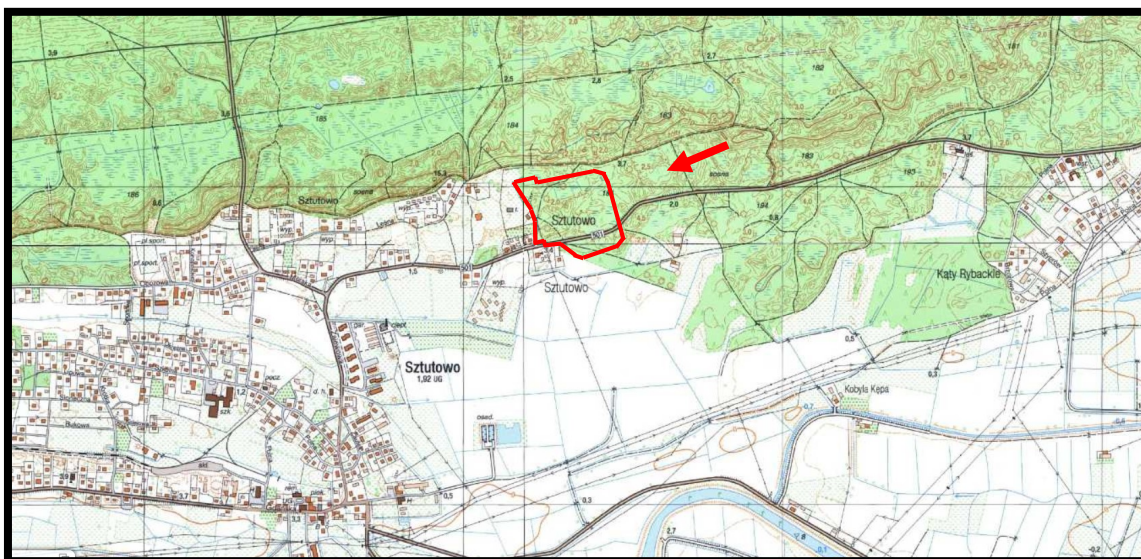
być w ich trakcie brane pod uwagę i rozwiązywane, a także, czym może grozić brak odpowiednich rozwiązań.

Na etapie sporządzania projektu planu sygnalizuje się możliwość wystąpienia zagrożeń w przyszłości, ale mogą one nie wystąpić lub mieć inny (łagodniejszy) charakter, o ile podejmie się odpowiednie działania zapobiegawcze na dalszych etapach projektowania planowanych przedsięwzięć.

Prognoza wskazuje również preferowane z punktu widzenia ochrony środowiska i zdrowia ludzi sposoby realizacji ustaleń planu oraz działania, których nie można zawrzeć w ustaleniach planu ze względu na jego specyfikę prawną.

### 1.1. Przedmiot i cel prognozy

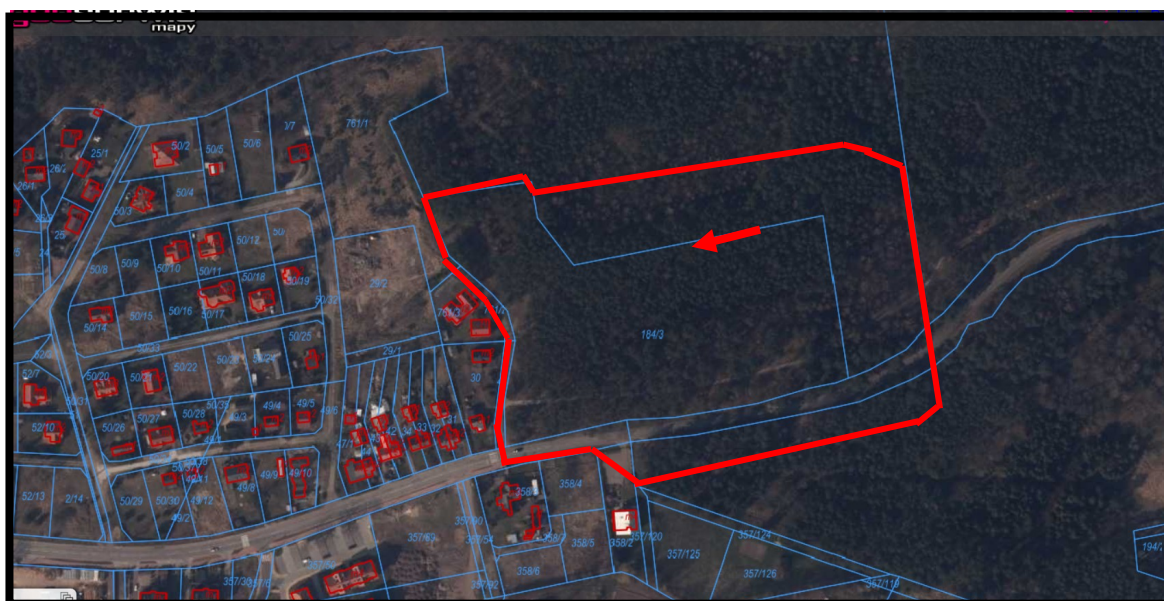
Przedmiotem prognozy oddziaływania na środowisko był projekt miejscowego planu zagospodarowania przestrzennego wsi Sztutowo dla cmentarza komunalnego wraz ze strefą ochrony sanitarnej, który obejmuje północno wschodnie fragmenty wsi Sztutowo położone bezpośrednio na północ od ulicy Zalewowej (droga wojewódzka nr 501 z Przejazdowa do Krynicy Morskiej), na wschód od ulicy Grzybowej w granicach Parku Krajobrazowego Mierzeja Wiślana w sąsiedztwie jego otuliny - rys. 1.



Źródło: opracowanie własne na podstawie Geoserwis GDOŚ

**Rys. 1. Położenie terenów objętych analizowanym projektem planu miejscowego – granice projektu planu zaznaczono kolorem czerwonym**

Tereny włączone w granice analizowanego projektu planu to grunty leśne Skarbu Państwa w użytkowaniu Nadleśnictwa Elbląg oraz około 300m odcinek ulicy Zalewowej – drogi wojewódzkiej nr 501 - rys. 2.



Źródło: opracowanie własne na podstawie Geoportal.gov.

**Rys. 2. Tereny włączone w granice analizowanego projektu planu - granicę zaznaczono kolorem czerwonym**

Oceną skutków realizacji ustaleń projektu planu objęte zostały wszystkie elementy środowiska przyrodniczego w różnym stopniu szczegółowości, co uzależnione było od istniejących materiałów archiwalno-dokumentacyjnych oraz możliwości bezpośredniej ich inwentaryzacji w terenie. Szczególną uwagę zwrócono na stan środowiska przyrodniczego wraz z możliwościami jego ochrony lub rewaloryzacji, jako wytycznymi do sporządzenia projektu miejscowego planu zagospodarowania przestrzennego dla tego terenu.

**Niniejszą prognozę oddziaływania na środowisko sporządzono dla potrzeb projektu miejscowego planu zagospodarowania przestrzennego wsi Sztutowo dla cmentarza komunalnego wraz ze strefą ochrony sanitarnej.**

Podstawowym celem niniejszej prognozy było wskazanie możliwości rozwiązań planistycznych najbardziej korzystnych dla środowiska i zdrowia ludzi poprzez:

- kompleksową identyfikację i ocenę najbardziej prawdopodobnych skutków wpływu na poszczególne komponenty środowiska obszaru objętego projektem planu, jakie może wywołać realizacja dyspozycji przestrzennych w nim zawartych,
- dyskusję i współpracę autora prognozy z autorem projektu planu celem maksymalnego wyeliminowania rozwiązań i ustaleń niemożliwych do przyjęcia ze względu na ewentualne negatywne skutki dla środowiska i zagrożenia dla zdrowia ludzi,
- pełne poinformowanie podmiotów projektu planu, tj. wnioskodawców, społeczność lokalną i organy samorządu o skutkach wpływu jego ustaleń na środowisko przyrodnicze i zdrowie ludzi.

Opracowanie składa się z:

- a) części opisowej,
- b) części graficznej.

Część opisowa prognozy zawiera charakterystykę struktury i ocenę stanu poszczególnych komponentów środowiska, przedstawienie istotnych z punktu widzenia środowiska ustaleń projektu planu oraz potencjalne skutki oddziaływania na środowisko realizacji jego zapisów.

Prognoza zakończona została podsumowaniem określającym potencjalne skutki środowiskowe realizacji ustaleń projektu planu oraz zawiera zapisy (stanowiące oraz zalecane) wprowadzone do ustaleń projektu planu mające na celu ograniczenie ewentualnych niekorzystnych oddziaływań jego realizacji. Podsumowanie zakończone zostało wnioskami.

W prognozie oddziaływania na środowisko analizowanego projektu planu uwzględniono:

- uwarunkowania przyrodnicze wynikające ze Studium uwarunkowań i kierunków zagospodarowania przestrzennego gminy Sztutowo (2004),
- ocenę zgodności dotychczasowego użytkowania i zagospodarowania obszaru objętego projektem planu i terenów do niego przyległych,
- ocenę charakteru i intensywności zmian zachodzących w środowisku obszaru włączonego w granice projektu planu oraz terenów bezpośrednio przyległych,
- ocenę odporności środowiska na degradację oraz zdolność do jego regeneracji,
- ocenę zachowania walorów krajobrazowych,
- prognozę dalszych zmian w środowisku przy aktualnym jego użytkowaniu,
- uwarunkowania ekofizjograficzne i szczegółowe wytyczne do projektu miejscowego planu zagospodarowania przestrzennego,
- oddziaływanie realizacji ustaleń projektu planu na obszar planu i tereny sąsiednie,
- wpływ realizacji ustaleń projektu planu na poszczególne komponenty środowiska przyrodniczego i kulturowego,
- potencjalne skutki oddziaływania realizacji ustaleń projektu planu na standardy jakości środowiska i warunki życia mieszkańców oraz na zachowanie wartości kulturowych analizowanego obszaru i terenów przyległych.

Na część graficzną prognozy składa się mapa pod tytułem „Prognoza oddziaływania na środowisko skutków realizacji projektu planu”, która stanowi integralną część opracowania.

## **1.2. Metody zastosowane przy sporządzaniu prognozy**

Metodologia strategicznych ocen oddziaływania na środowisko oraz przepisy dyrektywy 2001/42/WE Parlamentu Europejskiego i Rady z dnia 27 czerwca 2001 r. w sprawie oceny wpływu niektórych planów i programów na środowisko, ustawy Prawo ochrony środowiska oraz o udostępnianiu informacji o środowisku i jego ochronie, udziale społeczeństwa w ochronie środowiska oraz o ocenach oddziaływania na środowisko, nie preferują konkretnych metod sporządzania prognoz projektów dokumentów strategicznych. Zakres prognozy jest pochodną

rodzaju i zakresu dokumentu podstawowego. Podejście do metody strategicznej oceny projektów dokumentów wynika z roli tej oceny, rozumianej jako instrument zapewniający włączenie aspektów środowiskowych oraz rozwoju zrównoważonego do podstawowego nurtu procesów decyzyjnych na poziomie Unii Europejskiej oraz państw beneficjentów. W niniejszej prognozie wykorzystano metodę porównawczą polegającą na analizie podobnych uwarunkowań, zjawisk, technologii, urządzeń oraz wartości. Jako podstawę merytoryczną ocen wartości środowiskowych przyjęto metodę polegającą na porównaniu z wartościami normatywnymi lub dopuszczalnymi. W nawiązaniu do klasycznych metod stosowanych w opracowaniu strategicznych ocen oddziaływania na środowisko. Prace nad określeniem skutków dla środowiska przyrodniczego, zdrowia ludzi oraz zabytki i inne dobra kultury materialnej poprzedzone zostały analizą uwarunkowań środowiskowo i przestrzennych oraz wytycznych, jakie zostały określone w opracowaniu ekofizjograficznym podstawowym sporządzanym przed podjęciem prac nad przedmiotowym projektem planu (2021). Porównano wnioski z opracowania ekofizjograficznego podstawowego z planowanym zagospodarowaniem terenu oraz przeznaczeniem funkcjonalno-przestrzennym poszczególnych jego fragmentów. Po przeprowadzonej analizie porównawczej opracowania ekofizjograficznego i projektu planu dla wybranych fragmentów analizowanego terenu przeprowadzono ponownie wizję w terenie. Celem ponownych prac terenowych była ocena zaproponowanych rozwiązań planistycznych oraz określenie i wskazanie możliwych do zastosowania środków łagodzących przewidywalnych na obecnym etapie skutków środowiskowych ich realizacji. Następnie przeprowadzono konsultacje z projektantem projektu planu oraz z projektantami poszczególnych branż oraz zapoznano się z wnioskami między innymi dotyczącymi ochrony środowiska, które napłynęły po ukazaniu się zawiadomienia o przystąpieniu do prac nad projektem planu miejscowego. Analizy przeprowadzone w niniejszej prognozie oceniające skutki realizacji ustaleń projektu planu przeprowadzone zostały na podstawie stanu środowiska przyrodniczego i zagospodarowania terenu, które określone zostały w opracowaniu ekofizjograficznym podstawowym, uwarunkowaniami (skutkami) wynikającymi z realizacji obowiązującego planu miejscowego, ustaleniami Studium uwarunkowań i kierunków zagospodarowania przestrzennego gminy Sztutowo (2004). Ocenę prognozowanych przekształceń i zmian poszczególnych komponentów środowiska przeprowadzono w oparciu o analizę ich funkcjonowania w istniejącej strukturze przestrzennej. Kolejnym krokiem była analiza przyszłego funkcjonowania środowiska pod wpływem zmian, jakie będą miały miejsce wskutek realizacji ustaleń projektu planu. Etapem końcowym była ocena skutków, czyli ocena wynikowego stanu poszczególnych komponentów środowiska, powstałego na skutek przekształceń w jego funkcjonowaniu, spowodowanych realizacją ustaleń projektu planu oraz sformułowanie propozycji wprowadzenia środków łagodzących te.

Niniejsza prognoza została sporządzona w oparciu o następujące materiały wyjściowe:

Niniejsze opracowanie ekofizjograficzne podstawowe zostało sporządzone w oparciu o następujące materiały wyjściowe:

- Projekt miejscowego planu zagospodarowania przestrzennego wsi Sztutowo dla cmentarza komunalnego wraz ze strefą ochrony sanitarnej.
- Opracowanie ekofizjograficzne podstawowe dla potrzeb projektu miejscowego planu zagospodarowania przestrzennego wsi Sztutowo dla cmentarza komunalnego wraz ze strefą ochrony sanitarnej, Pracownia Projektowa Architektury Krajobrazu i Rewaloryzacji Środowiska, Gdańsk, 2021 r.
- Kartowanie terenowe przeprowadzone w czerwcu 2021 roku, obejmujące rozpoznanie struktury i antropizacji środowiska przyrodniczego.
- Opinia geotechniczna - Cmentarz w Sztutowie (dz. 184/1), Elbląskie Przedsiębiorstwo Geologiczne mgr inż. Daniel Kochanowski, Elbląg, 2020 r.
- Program Ochrony Przyrody Nadleśnictwo Elbląg obręby Elbląg, Kadyny, Stegna sporządzony na okres od 1 stycznia 2017 roku do 31 grudnia 2026 roku, na podstawie stanu lasu w dniu 1 stycznia 2017 roku.
- Studium uwarunkowań i kierunków zagospodarowania przestrzennego gminy Sztutowo, Uchwała nr XXII/144/04 Rady Gminy Sztutowa z dnia 30 listopada 2004 roku.
- Opracowanie ekofizjograficzne do planu zagospodarowania przestrzennego województwa pomorskiego, Urząd Marszałkowski Województwa Pomorskiego, Gdańsk 2001 r.
- Aktualizacja opracowanie ekofizjograficzne do planu zagospodarowania przestrzennego województwa pomorskiego, Urząd Marszałkowski Województwa Pomorskiego, Gdańsk 2007 r.
- Przeglądowa mapa osuwisk i terenów predysponowanych do występowania ruchów masowych ziemi w województwie pomorskim, Państwowy Instytut Geologiczny Oddział Morski w Gdańsku, Gdańsk 2009 r.
- Rejestracja i inwentaryzacja naturalnych zagrożeń geologicznych (ze szczególnym uwzględnieniem osuwisk oraz innych zjawisk geodynamicznych) na terenie całego kraju, Akademia Górniczo-Hutnicza w Krakowie, Kraków 2005 r.
- SOPO System Osłony Przeciwosuwiskowej, PIG PIB.
- Plan zagospodarowania przestrzennego województwa pomorskiego, Urząd Marszałkowski Województwa Pomorskiego, Gdańsk 2016 r.
- Raport o stanie środowiska województwa pomorskiego w 2017 roku, Państwowa Inspekcja Ochrony Środowiska, Wojewódzki Inspektor Ochrony Środowiska w Gdańsku, Gdańsk 2018 r.
- Program ochrony powietrza dla strefy pomorskiej na lata 2013-2016 z perspektywą na lata następne, w której został przekroczony poziom dopuszczalny pyłu zawieszonego

PM<sub>10</sub> oraz poziom docelowy benzo(a)pirenu - aktualizacja, Załącznik Nr 1 do Uchwały Nr 353/XXXIII/17 Sejmiku Województwa Pomorskiego z dnia 27 marca 2017 r.

- Mapy zagrożenia powodziowego i mapy ryzyka powodziowego, ISOK KZGW Warszawa 2020 r.
- Mapa zasobów obszarów głównych zbiorników wód podziemnych (GZWP) w Polsce wymagających szczególnej ochrony. 1:500.000, 1990, praca zbior. pod red. A.S. Kleczkowskiego, IHiGI AG-H w Krakowie.
- Aktualizacja wykazu JCWP i SCWP dla potrzeb kolejnej aktualizacji planów w latach 2015-2021 wraz z weryfikacją typów wód części wód, Krajowy Zarząd Gospodarki Wodnej, Warszawa 2014 r.
- Rozporządzenie Rady Ministrów z dnia 18 października 2016 r. w sprawie Planu gospodarowania wodami na obszarze dorzecza Wisły, Dz. U z 2016, poz. 1911.

Ponadto przy sporządzaniu niniejszej prognozy oddziaływania na środowisko wykorzystano następujące pozycje literatury przedmiotu:

- Kistowski M Kolizje i konflikty środowiskowe w planowaniu przestrzennym na obszarach cennych przyrodniczo, Czasopismo Techniczne Wydawnictwo Politechniki Krakowskiej, Kraków 2007 r.
- Kassenberg A. Prognozy oddziaływania na środowisko dokumentów jako efektywny instrument wdrażania polityki ekologicznej i włączania społeczeństwa w proces planistyczny. (w:) Partnerstwo dla efektywności ekologicznej. Instytut na rzecz Ekorozwoju przy współpracy European Environmental Bureau. Warszawa czerwiec 2006 r.
- Dutkowski M., Konflikty w gospodarowaniu dobrami środowiskowymi, Wydawnictwo Uniwersytetu Gdańskiego, Gdańsk 1995 r.
- Richling R., Kompleksowa geografia fizyczna, Wydawnictwo Naukowe PWN, Warszawa 1992 r.
- Przewoźniak M., Podstawy geografii fizycznej kompleksowej, Wydawnictwo Uniwersytetu Gdańskiego, Gdańsk 1987 r.
- Przewoźniak M., Studia przyrodniczo-krajobrazowe w ocenach oddziaływania na środowisko, w: Studia krajobrazowe, jako podstawa racjonalnej gospodarki przestrzennej, Uniwersytet Wrocławski, Wrocław. 1995 r.
- Przewoźniak M., Teoria i praktyka w prognozowaniu zmian środowiska przyrodniczego dla potrzeb planowania przestrzennego, w: Materiały szkoleniowe do konferencji nt. „Prognoza skutków wpływu ustaleń miejscowego planu zagospodarowania przestrzennego na środowisko przyrodnicze, jako istotne narzędzie przeciwdziałania powstawaniu zagrożeń ekologicznych”, TUP, Katowice. 1997 r.
- Przewoźniak M., Ochrona przyrody w planowaniu przestrzennym. Teoria, prawo

i realia, Przegląd Przyrodniczy t. XVI, z. 1-2. 2005 r.

Prace terenowe nad określeniem aktualnego stanu środowiska przyrodniczego, które zostały przeprowadzone w czerwcu 2021 roku, poprzedzono szczegółową analizą dostępnych materiałów archiwalno-dokumentacyjnych odnoszących się do przedmiotowego terenu oraz terenów bezpośrednio przyległych. Zapoznano się z zapisami obowiązującego Studium uwarunkowań i kierunków zagospodarowania przestrzennego gminy Sztutowo (2004), z przeznaczeniem w nim analizowanych terenów oraz uwarunkowaniami przyrodniczymi, które decydowały o przeznaczeniu poszczególnych jego fragmentów. Na podstawie zebranych informacji określono podstawowe obszary problemowe, które powinny zostać szczegółowo zweryfikowane w czasie prac terenowych. Ponadto przeprowadzono szczegółową inwentaryzację w terenie objętym projektem planu miejscowego, obejmującą wszystkie elementy środowiska przyrodniczego. Przeprowadzono także konsultacje z projektantem projektu planu oraz z projektantami poszczególnych branż.

**Zakres i stopień szczegółowości niniejszej prognozy oddziaływania na środowisko został uzgodniony z Regionalnym Dyrektorem Ochrony Środowiska w Gdańsku oraz z Państwowym Powiatowym Inspektorem Sanitarnym w Nowym Dworze Gdańskim – w załączeniu.**

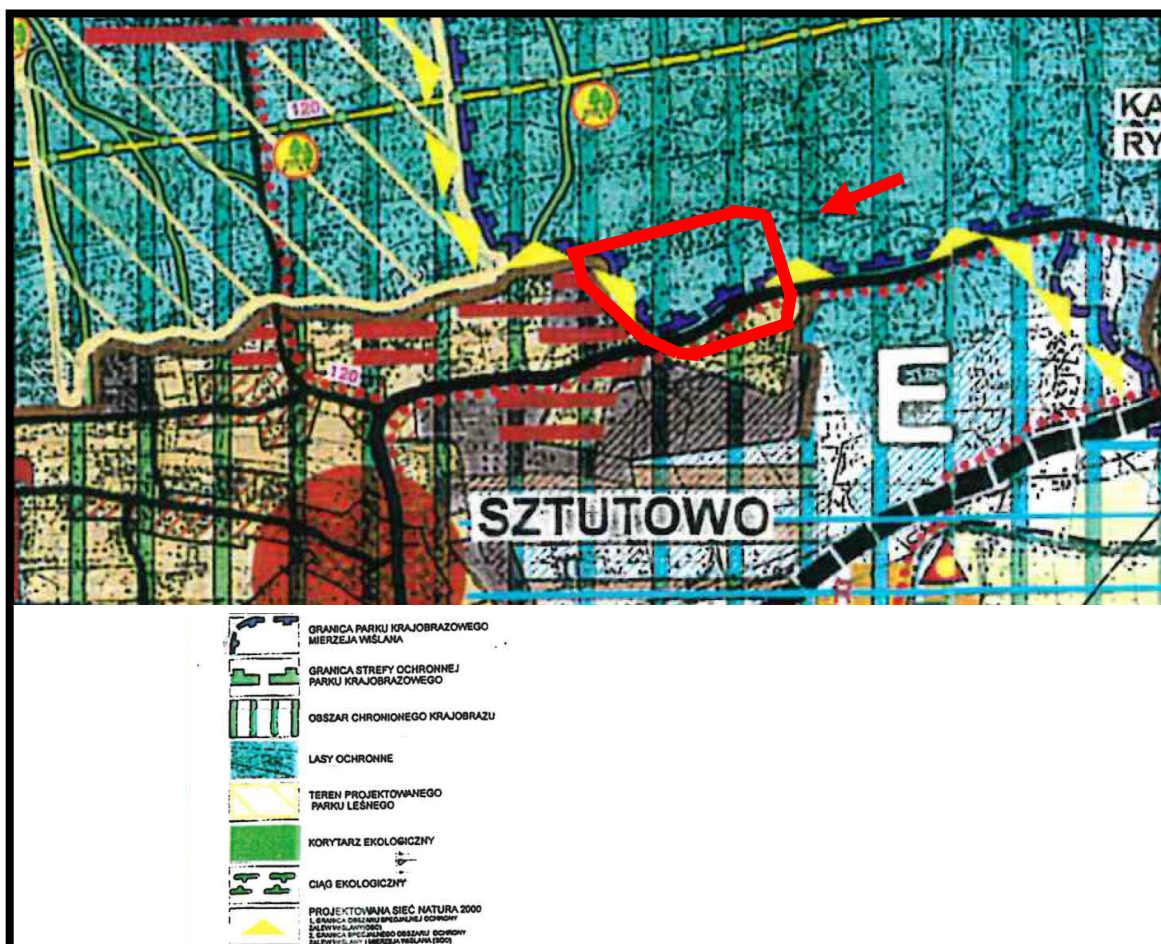
**Po ogłoszeniu przez Wójta Gminy Sztutowo informacji o przystąpieniu do sporządzenia projektu miejscowego planu zagospodarowania przestrzennego wsi Sztutowo dla cmentarza komunalnego wraz ze strefą ochrony sanitarnej oraz o przystąpieniu do przeprowadzenia postępowania w sprawie strategicznej oceny oddziaływania na środowisko tego dokumentu, nie wniesiono uwag ani wniosków do sporządzanej prognozy oddziaływania na środowisko projektu planu.**

## **2. Uwarunkowania wynikające ze Studium uwarunkowań i kierunków zagospodarowania przestrzennego gminy Sztutowo oraz powiązania projektu planu z innymi dokumentami**

### **2.1. Uwarunkowania wynikające ze Studium uwarunkowań i kierunków zagospodarowania przestrzennego gminy Sztutowo**

W obowiązującej Studium uwarunkowań i kierunków zagospodarowania przestrzennego gminy Sztutowo, zatwierdzonym uchwałą Rady Gminy Sztutowo nr XXII/144/104 z dnia 30 listopada 2004 r, tereny objęte analizowanym projektem planu wskazane zostały, jako tereny leśne w granicach Parku Krajobrazowego Mierzeja Wiślana (rys. 3.) Od zachodu na rysunku Kierunki... wskazano strefę lokalizacji usług turystycznych pensjonatowo-wypoczynkowych.





Rys. 3. Wycinek z rysunku Kierunki zagospodarowania przestrzennego Położenie Studium uwarunkowań i kierunków zagospodarowania przestrzennego gminy Sztutowo, obejmujący obszar włączony w granice analizowanego projektu planu – granice projektu planu zaznaczono kolorem czerwonym

## 2.2. Program ochrony powietrza dla strefy pomorskiej, w której został przekroczony poziom dopuszczalny pyłu zawieszonego $PM_{10}$ oraz poziom docelowy benzo(a)pirenu

Uchwałą nr 308/XXIV/20 Sejmiku Województwa Pomorskiego z dnia 28 września 2020 roku. przyjęto nową edycję Programu ochrony powietrza dla strefy pomorskiej, w której został przekroczony poziom dopuszczalny pyłu zawieszonego  $PM_{10}$  oraz poziom docelowy benzo(a)pirenu.

W załączniku nr 4 do Uchwały wskazane zostały następujące działania priorytetowe niezbędne do realizacji w celu osiągnięcia zakładanego w Programie efektu ekologicznego, tj. takiego ograniczenia emisji pyłu zawieszonego  $PM_{10}$  i benzo(a)pirenu, aby poziomy dopuszczalne pyłu  $PM_{10}$  oraz poziom docelowy B(a)P w strefie pomorskiej były dotrzymane:

- a) ograniczenie emisji substancji z procesu wytwarzania energii cieplnej dla potrzeb ogrzewania i przygotowania ciepłej wody w lokalach mieszkalnych, handlowych,

usługowych w gminach strefy pomorskiej poprzez wymianę/zlikwidowane źródeł ciepła na paliwo stałe (kotłów bezklasowych oraz klasy 3,4 i 5) oraz poprzez:

- przyłącze do sieci ciepłowniczej,
- ogrzewanie elektryczne,
- ogrzewanie gazowe,
- ogrzewanie olejowe,
- odnawialne źródła energii,
- kocioł węglowy, zasilany automatycznie, spełniający wymagania ekoprojektu (spełniające minimalne poziomy sezonowej efektywności energetycznej i normy emisji zanieczyszczeń dla sezonowego ogrzewania pomieszczeń określonych w pkt. 1 załącznika II do rozporządzenia Komisji (UE) 2015/1189 z dnia 28 kwietnia 2015 r. w sprawie wykonania dyrektywy Parlamentu Europejskiego i Rady 2009/125/WE w odniesieniu do wymogów dotyczących ekoprojektu dla kotłów na paliwo stałe),
- kocioł na biomasę (ulegającą biodegradacji część produktów, odpadów lub pozostałości pochodzenia biologicznego z rolnictwa, w tym substancje roślinne i zwierzęce, leśnictwa i związanych działów przemysłu, w tym rybołówstwa i akwakultury, przetworzoną biomasę, w szczególności w postaci brykietu, pelletu, torfikatu i biowęgla, a także ulegającą biodegradacji część odpadów przemysłowych lub komunalnych pochodzenia roślinnego lub zwierzęcego, w tym odpadów z instalacji do przetwarzania odpadów oraz odpadów z uzdatniania wody i oczyszczania ścieków, w szczególności osadów ściekowych, zgodnie z przepisami o odpadach w zakresie kwalifikowania części energii odzyskanej z termicznego przekształcania odpadów. Obecnie dostępne na rynku kotły spełniające wymagania ekoprojektu zasilane są zrębkami drzewnymi.), zasilany automatycznie, spełniający wymagania ekoprojektu,
- kocioł na pellet, zasilany automatycznie, spełniający wymagania ekoprojektu.

b) Edukacja ekologiczna.

c) Inwentaryzacja źródeł niskiej emisji – ogrzewania lokali mieszkalnych, handlowych, usługowych oraz użyteczności publicznej w gminach województwa pomorskiego.

d) Opracowanie i przyjęcie w gminach województwa pomorskiego szczegółowego harmonogramu rzeczowo-finansowego wdrażania uchwał antysmogowych.

e) Stworzenie przez poszczególne gminy województwa pomorskiego systemu wspierającego mieszkańców we wdrażaniu uchwał antysmogowych oraz jego funkcjonowanie.

**W celu realizacji działań określonych w Programie ochrony powietrza dla strefy pomorskiej, w której został przekroczony poziom dopuszczalny pyłu zawieszonego PM<sub>10</sub> oraz poziom docelowy benzo(a)pirenu z 28 września 2020 roku, do ustaleń analizowanego projektu planu wprowadzono następujący zapis:**

*zaopatrzenie w ciepło - indywidualne, niskoemisyjne lub nieemisyjne sposoby zaopatrzenia w ciepło, wykorzystujące technologie grzewcze o wysokiej sprawności, w tym ogrzewanie elektryczne lub z odnawialnych źródeł energii o mocy nie większej niż 100 kW. Uciążliwości środowiskowe urządzeń wytwarzających energię z odnawialnych źródeł energii nie mogą przekraczać standardów ustalonych dla danego rodzaju terenu, na którym się znajdują lub z którym sąsiadują.*

### **2.3. Program ochrony powietrza dla strefy pomorskiej na lata 2015-2020 z perspektywą na lata następne określony ze względu na przekroczenia dopuszczalnego poziomu zanieczyszczenia powietrza pyłem PM<sub>2,5</sub>**

Program ochrony powietrza dla strefy pomorskiej na lata 2015-2020 z perspektywą na lata następne określony ze względu na przekroczenia dopuszczalnego poziomu zanieczyszczenia powietrza pyłem PM<sub>2,5</sub> został zatwierdzony przez Sejmik Województwa Pomorskiego uchwałą nr 158/XIII/15 z dnia 26 października 2015 r. Głównym celem sporządzenia i wdrożenia Programu Ochrony Powietrza było przywrócenie naruszonych standardów, jakości powietrza, a przez to poprawa jakości życia i zdrowia mieszkańców, podwyższenie standardów cywilizacyjnych oraz lepsza jakość życia w strefie. Działania naprawcze mogą odbywać się w obszarze działalności człowieka, gdyż na źródła naturalne nie mamy wpływu.

W Programie określono następujące warianty kierunków i zakresu działań niezbędnych do przywrócenia poziomu pyłu PM<sub>2,5</sub>:

#### Wariant I

W pierwszej kolejności, w proponowanym scenariuszu naprawczym to kontynuacja działań dotyczące redukcji emisji powierzchniowej, komunikacyjnej, punktowej i napływowej określonych w Programie ochrony powietrza dla strefy pomorskiej, w której został przekroczony poziom dopuszczalny pyłu zawieszonego PM<sub>10</sub> oraz poziom docelowy benzo(a)pirenu - Załącznik nr 1 do Uchwały Nr 753/XXXV/13 Sejmiku Województwa Pomorskiego z dnia 25 listopada 2013 roku). Redukcja emisji pyłu zawieszonego PM<sub>2,5</sub>, jest ściśle związana z redukcją pyłu PM<sub>10</sub>, gdyż jest jego składnikiem.

W zakresie redukcji emisji powierzchniowej w Programie zaplanowano działania dla gmin strefy pomorskiej zmierzające do ograniczania emisji pyłu PM<sub>10</sub>, przy jednoczesnym obniżeniu emisji benzo(a)pirenu, poprzez wprowadzenie systemu dofinansowania do wymiany źródeł ciepła dla indywidualnych mieszkańców, termomodernizację budynków oraz likwidację ogrzewania węglowego w budynkach użyteczności publicznej. W prognozie wzięto również pod uwagę działania prowadzone w gminach, w ramach istniejących programów np. programów ochrony środowiska czy planów rozwoju lokalnego.

W zakresie emisji punktowej założono w wielkości emisji pyłu zawieszonego PM<sub>10</sub> wynikające z zastrzegających się wymagań dla źródeł emisji związanych z przemysłem czy energetyką

zawodową. Na skutek przeprowadzonych działań termomodernizacyjnych przewiduje się również spadek zapotrzebowania na moc oraz ograniczenie zużycia energii cieplnej.

W zakresie redukcji emisji liniowej uwzględniono zmniejszenie emisji zanieczyszczeń poprzez wprowadzanie na rynek coraz nowocześniejszych pojazdów spełniających standardy Euro 4 i wyższe. W ramach działań dodatkowych zmierzających do ograniczenia wpływu zanieczyszczeń pochodzących z komunikacji na stan, jakości powietrza w strefie pomorskiej do 2020 roku w cytowanym programie zaproponowano również poprawę stanu technicznego dróg istniejących – utwardzenie poboczy w celu redukcji wtórnego unosu pyłu z drogi oraz działania polegające na ograniczeniu emisji wtórnej pyłu, poprzez odpowiednie utrzymanie czystości nawierzchni, czyli poprzez czyszczenie metodą moką lub inną metodą bezemisyjną przy odpowiednich warunkach meteorologicznych.

W zakresie ograniczenia emisji napływowej założono zmniejszenie emisji z poszczególnych rodzajów źródeł wynikające z zaostrażających się przepisów wynikających z dyrektywy IED i IPPC dotyczących obniżania emisji z dużych instalacji przemysłowych oraz wynikające z realizacji Programów ochrony powietrza w strefach znajdujących się w pasie 30 km od strefy pomorskiej.

#### Wariant II

Wskazanie, że najskuteczniejsze działania naprawcze zmierzające do obniżenia emisji komunalnej to:

- a. podłączenie do sieci ciepłej lub zastosowanie do ogrzewania energii elektrycznej w lokalach, w których jako czynnik grzewczy stosowane są niskosprawne kotły na paliwa stałe, zarówno w zabudowie wielo- jak i jednorodzinnej,
- b. wymiana nieefektywnego sposobu ogrzewania na nowoczesne, zarówno w zabudowie wielo- jak i jednorodzinnej,
- c. wymiana starych kotłów na paliwa stałe na nowoczesne kotły retortowe/peletowe, głównie w zabudowie jednorodzinnej.

Ponadto równolegle należy zwracać uwagę na problem termomodernizacji. Jednakże działania takie są zasadne i skuteczne, kiedy dotyczą:

- a) termomodernizacji budynków w połączeniu z wymianą źródeł grzewczych,
- b) termomodernizacji budynków należących do osób fizycznych lub wspólnot mieszkaniowych, gdzie źródłem grzewczym jest kocioł gazowy lub węglowy.

Po przeliczeniu modelowych scenariuszy okazało się, iż w żadnym punkcie w strefie pomorskiej stężenia nie przekraczają poziomu dopuszczalnego pyłu zawieszonego PM<sub>2,5</sub>, zatem efekt ekologiczny zostanie osiągnięty. Jednak zapisy analizowanego projektu planu pozwalają na kompleksową realizację wszystkich działań wskazanych w obu wariantach kierunków i zakresu działań niezbędnych do przywrócenia poziomu pyłu PM<sub>2,5</sub>.

## **2.4. Uchwała nr 310/XXIV/20 Sejmiku Województwa Pomorskiego z dnia 28 września 2020 roku w sprawie wprowadzenia na obszarze województwa pomorskiego, z wyłączeniem Gminy Miasta Sopotu i obszaru miast, ograniczeń i zakazów w zakresie eksploatacji instalacji, w których następuje spalanie paliw**

Celem uchwały Sejmiku Województwa Pomorskiego było zapobieżenie negatywnemu oddziaływaniu na zdrowie ludzi i na środowisko oraz wprowadzenie ograniczenia i zakazy w zakresie eksploatacji instalacji, w których następuje spalanie paliw.

Uchwała ma zastosowanie do instalacji, w których następuje spalanie paliw w rozumieniu art. 3 pkt 3 ustawy z dnia 10 kwietnia 1997 r. Prawo energetyczne (tj. Dz. U. z 2020 r. poz. 833 ze zm.), w szczególności do kotłów, pieców oraz kominków, jeżeli:

- 1) dostarczają ciepło do:
    - a) instalacji centralnego ogrzewania lub
    - b) instalacji ciepłej wody użytkowej;
  - 2) wydzielają ciepło poprzez:
    - a) bezpośrednie przenoszenie ciepła lub
    - b) bezpośrednie przenoszenie ciepła w połączeniu z przenoszeniem go do innego nośnika,
- a) użytkowanie tej instalacji służy do: zapewnienia właściwej temperatury w obiekcie budowlanym lub jego części, do podgrzewania wody użytkowej lub do produkcji pary technologiczne.

W instalacjach wskazanych powyżej dopuszcza się stosowanie wyłącznie następujących rodzajów paliw:

- 1) paliwa gazowego w rozumieniu art. 3 pkt 3a ustawy z dnia 10 kwietnia 1997 r. Prawo energetyczne;
- 2) gazu płynnego LPG;
- 3) lekkiego oleju opałowego w rozumieniu art. 2 ust. 1 pkt 8 ustawy z dnia 25 sierpnia 2006 r. o systemie monitorowania i kontrolowania jakości paliw (tj. Dz. U. z 2019 r. poz. 660).

Nie stosuje się zakazów, jeśli spełnione łącznie są następujące warunki:

- 1) brak jest dostępnej sieci ciepłowniczej na terenie bezpośrednio przylegającym do działki, na której znajduje się instalacja, w której następuje spalanie paliw, potwierdzony przez operatora sieci, a w przypadku braku operatora sieci przez organ gminy;
- 2) spalanie paliwa zachodzi w instalacji:
  - a) o której mowa w § 5 pkt 1 lit. a spełniającej minimalne poziomy sezonowej efektywności energetycznej i normy emisji zanieczyszczeń dla sezonowego ogrzewania pomieszczeń określonych w pkt 1 załącznika II do rozporządzenia Komisji (UE) 2015/1189 z dnia 28 kwietnia 2015 r. w sprawie wykonania dyrektywy Parlamentu Europejskiego i Rady

2009/125/WE w odniesieniu do wymogów dotyczących ekoprojektu dla kotłów na paliwo stałe lub

b) w której emisja cząstek stałych (pyłu) nie przekracza granicznych wielkości określonych w pkt 2 lit. a załącznika II do rozporządzenia Komisji (UE) 2015/1185 z dnia 24 kwietnia 2015 r. w sprawie wykonania dyrektywy Parlamentu Europejskiego i Rady 2009/125/WE w odniesieniu do wymogów dotyczących ekoprojektu dla miejscowych ogrzewaczy pomieszczeń na paliwo stałe lub

c) o której mowa w § 5 pkt 1 lit. b, spełniającej wymagania dotyczące granicznych wartości emisji określone w pkt 1 załącznika do rozporządzenia Ministra Rozwoju i Finansów z dnia 1 sierpnia 2017 r. w sprawie wymagań dla kotłów na paliwo stałe.

**Zapis ustaleń projektu planu odnoszące się do zaopatrzenia w ciepło:**

***zaopatrzenie w ciepło - indywidualne, niskoemisyjne lub nieemisyjne sposoby zaopatrzenia w ciepło, wykorzystujące technologie grzewcze o wysokiej sprawności, w tym ogrzewanie elektryczne lub z odnawialnych źródeł energii o mocy nie większej niż 100 kW. Uciążliwości środowiskowe urządzeń wytwarzających energię z odnawialnych źródeł energii nie mogą przekraczać standardów ustalonych dla danego rodzaju terenu, na którym się znajdują lub z którym sąsiadują***

pozwole na kompleksową realizację przepisów Uchwały nr 310/XXIV/20 Sejmiku Województwa Pomorskiego z dnia 28 września 2020 roku w sprawie wprowadzenia na obszarze województwa pomorskiego, z wyłączeniem Gminy Miasta Sopotu i obszaru miast, ograniczeń i zakazów w zakresie eksploatacji instalacji, w których następuje spalanie paliw.

### **3. Wytyczne do projektu planu wynikające z uwarunkowań określonych w opracowaniu ekofizjograficznym podstawowym**

Na podstawie omówionej w opracowaniu ekofizjograficznym podstawowym (2021) oceny stanu ochrony i użytkowania zasobów przyrodniczych, ze szczególnym uwzględnieniem odporności na degradację jego poszczególnych komponentów oraz kierunków zagospodarowania przestrzennego dla analizowanych fragmentów wsi Sztutowo, określonych w Studium uwarunkowań i kierunków zagospodarowania przestrzennego gminy Sztutowo (2004) przyjęto następujące kierunki kształtowania i ochrony środowiska dla terenu objętego projektem miejscowego planu zagospodarowania przestrzennego:

- **teren predysponowany jest dla lokalizacji cmentarza komunalnego wraz z obiektami towarzyszącymi,**
- **wyznaczenie pasów izolujących teren cmentarny i ich zagospodarowanie zgodnie z obowiązującymi przepisami,**

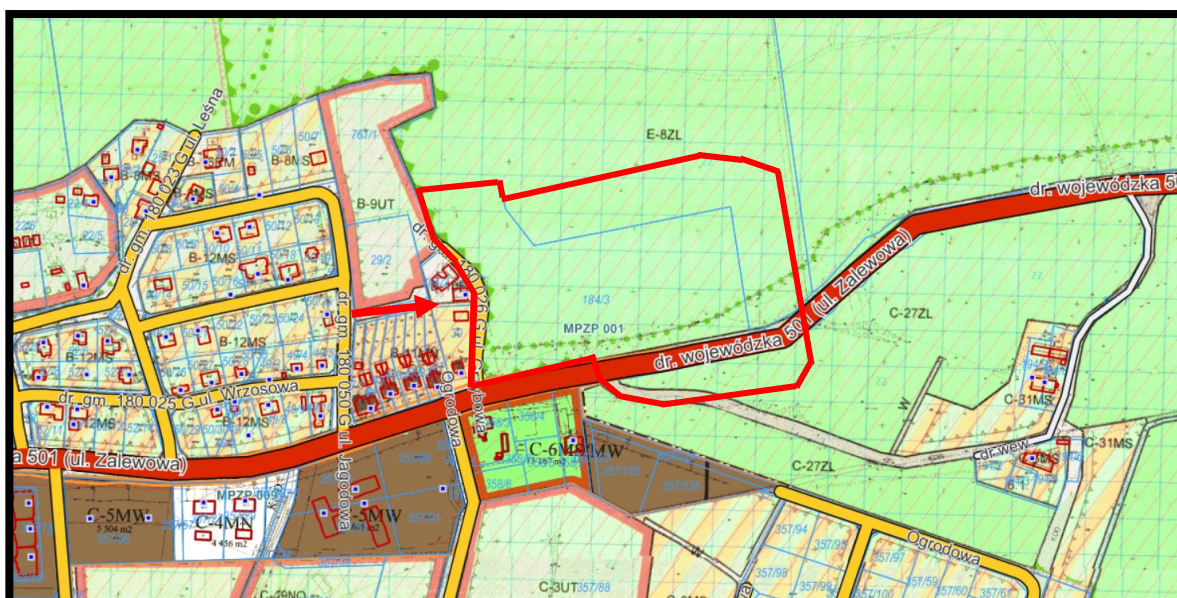
- wykorzystanie istniejących zadrzewień i pojedynczych drzew do tworzenie terenów zieleni urządzonej,
- wprowadzenia pasa zieleni (zadrzewień i zakrzewień) o charakterze izolacyjnym (minimum 5 m) od strony zachodniej od terenu istniejącej zabudowy mieszkaniowej jednorodzinnej,
- zachowanie maksymalnie wysokiego udziału powierzchni biologicznie czynnej,
- wprowadzenia nasadzeń krzewów zadrzewień zgodnych z warunkami siedliskowymi;
- przystosowanie terenów zieleni do pełnienia funkcji lokalnej retencji wód opadowych i roztopowych.

Proponowane formy i sposoby zagospodarowania analizowanego terenu objętego projektem planu pozwolą na kompleksową ochronę istniejących walorów przyrodniczych.

## 4. Informacje o zawartości i celach sporządzenia projektu planu

### 4.1. Ustalenia obowiązującego planu miejscowego oraz planów na terenach przyległych

Na terenie objętym analizowanym projektem planu obowiązuje miejscowy plan zagospodarowania przestrzennego wsi Sztutowo zatwierdzony uchwałą nr V/26/07 Rady Gminy Sztutowo z dnia 12 kwietnia 2007 roku - rys. 4. W obowiązującym planie miejscowym tereny te przeznaczone zostały dla gospodarki leśnej – teren oznaczony symbolem C-27ZL i E-8ZL – rys. 4.



Źródło: Gmina Sztutowo – System Informacji Przestrzennej

**Rys. 4. Położenie obszaru objętego projektem planu na tle ustaleń obowiązujących planów miejscowych - kolorem czerwonym zaznaczono granice analizowanego projektu planu**

Tereny przylegające od południa w obowiązującym planie miejscowym przeznaczone zostały pod zabudowę jednorodzinną mieszkaniowo–rekreacyjną z możliwością prowadzenia działalności gospodarczej w granicy swojej działki polegającej na obsłudze turystyki (wynajem pokoi dla letników, handel, gastronomia, rzemiosło) teren oznaczony symbolem C-6MS. Natomiast tereny położone na zachód przeznaczone zostały pod funkcje turystyczne; w okresie przejściowym dopuszcza się zabudowę letniskową; możliwość lokalizacji funkcji uzupełniających – gastronomii oraz mieszkaniowej związanej z prowadzoną działalnością – teren oznaczony symbolem B-9UT - rys. 4.

#### **4.2. Cele sporządzenia projektu planu**

Celem sporządzenia analizowanego projektu planu miejscowego było uporządkowanie formalne i przestrzenne północno wschodnich fragmentów Sztutowa, w celu umożliwienia lokalizacji cmentarza komunalnego wraz z pasami izolującymi ten teren.

Realizacja planowanego zagospodarowania tereny włączonego w granice analizowanego projektu planu zgodna będzie z aktualnymi potrzebami i zamierzeniami władz gminy zmierzających do realizacji obowiązku zakładania i utrzymania cmentarzy komunalnych.

#### **4.3. Wydzielone strefy (tereny) funkcjonalne**

**W analizowanym projekcie planu jego obszar o powierzchni 4,62 ha podzielony został na 6 terenów elementarnych wydzielonych liniami rozgraniczającymi i oznaczonych numerami od 1 do 4 oraz od numeru 01 do 02 (tereny komunikacji), dla których określono następujące przeznaczenie i parametry urbanistyczne:**

**teren oznaczony symbolem 1ZP - teren zieleni urządzonej, stanowiący strefę obsługującą cmentarza. Na terenie dopuszcza się realizację domu przedpogrzebowego, kostnicy, kaplicy, zaplecza administracyjno-socjalnego, parkingu, toalet publicznych, budynków gospodarczych, niezbędnej infrastruktury technicznej i komunikacyjnej. Zagospodarowanie strefy obsługującej cmentarza winno być zrealizowane zgodnie z przepisami o cmentarzach i chowaniu zmarłych. Teren przeznacza się na cele publiczne w rozumieniu przepisów o gospodarce nieruchomościami;**

**teren oznaczony symbolem 2ZC - teren cmentarza z dopuszczeniem realizacji domu przedpogrzebowego, kostnicy, kaplicy, zaplecza administracyjno-socjalnego, parkingu, toalet publicznych, budynków gospodarczych, niezbędnej infrastruktury technicznej i komunikacyjnej. Zagospodarowanie cmentarza winno być zrealizowane zgodnie z przepisami o cmentarzach i chowaniu zmarłych. Teren przeznacza się na cele publiczne w rozumieniu przepisów o gospodarce nieruchomościami;**

**tereny oznaczone symbolami 3ZL i 4ZL - lasy;**



teren oznaczony symbolem 01KDD - publiczna droga dojazdowa;

teren oznaczony symbolem 02KDZ - publiczna droga zbiorcza - ul. Zalewowa.

#### **4.4. Zasady obsługi w zakresie infrastruktury technicznej i drogowej**

##### **Zaopatrzenie w wodę**

Planowana w granicach obszaru objętego projektem planu zabudowa zaopatrywana będzie z istniejącego Centralnego Wodociągu Żuławskiego opartego na ujęciu wód podziemnych zlokalizowanym w gminie Stare Pole. Woda doprowadzana do sieci odpowiada wszystkim normom sanitarnym, obecnie zakłada się modernizację sieci, polegającą głównie na systematycznej wymianie rur cementowo-azbestowych. Z wodociągów zbiorowych korzysta 100% mieszkańców wsi. Wszystkie obiekty i budynki planowane, które będą zlokalizowane na terenach objętych projektem planu zostaną podłączone do wiejskiego, zbiorczego systemu zaopatrzenia w wodę zgodnie z jego zapisem:

***zaopatrzenie w wodę – z sieci wodociągowej***

##### **Odprowadzenie ścieków komunalnych**

Sieć kanalizacji sanitarnej wsi i terenów przyległych oparta jest na międzygminnej oczyszczalni ścieków odbierającej ścieki bytowe z terenu gmin Sztutowo i Stegna. Obiekty planowane do lokalizacji na terenie objętym projektem planu odprowadzać będą ścieki zgodnie z następującym zapisem jego ustaleń:

***odprowadzenie ścieków bytowych – do sieci kanalizacji sanitarnej.***

##### **Odprowadzenie wód opadowych i roztopowych**

Aktualnie wody opadowe i roztopowe infiltrują bezpośrednio do gruntu. Do ustaleń analizowanego projektu planu wprowadzono następujące zapisy określające sposób zagospodarowania wód opadowych i roztopowych:

***odprowadzanie wód opadowych i roztopowych – powierzchniowo do gruntu. Wody opadowe lub roztopowe, pochodzące z powierzchni zanieczyszczonych wymagają oczyszczenia, zgodnie z przepisami odrębnymi;***

##### **Gospodarowanie odpadami**

Gospodarka odpadami na terenie objętym projektem planu miejscowego prowadzona będzie zgodnie z aktualnie obowiązującymi przepisami odrębnymi, co zapisane zostało w ustaleniach projektu planu w sposób następujący:

***gospodarowanie odpadami: zgodnie z przepisami odrębnymi.***

##### **Zaopatrzenie w ciepło**

Na terenie wsi nie funkcjonuje zorganizowany system dostarczania ciepła do poszczególnych

obiektów. Obiekty planowane do lokalizacji na terenie objętym projektem planu zaopatrywane będą w ciepło poprzez indywidualny system grzewczy, dlatego do jego ustaleń wprowadzono następujący zapis:

***zaopatrzenie w ciepło - indywidualne, niskoemisyjne lub nieemisyjne sposoby zaopatrzenia w ciepło, wykorzystujące technologie grzewcze o wysokiej sprawności, w tym ogrzewanie elektryczne lub z odnawialnych źródeł energii o mocy nie większej niż 100 kW. Uciążliwości środowiskowe urządzeń wytwarzających energię z odnawialnych źródeł energii nie mogą przekraczać standardów ustalonych dla danego rodzaju terenu, na którym się znajdują lub z którym sąsiadują.***

### **Zaopatrzenie w energię elektryczną**

Gmina Sztutowo posiada dobre powiązania i dostępność do regionalnych systemów elektroenergetycznych poprzez stacje elektroenergetyczna, która została zlokalizowane w Katach Rybackich. Obecny system zaopatrzenia w energię elektryczną wymagać będzie rozbudowy dla realizacji planowanego zagospodarowania cmentarza komunalnego. Obiekty istniejące i planowane do lokalizacji na terenie objętym projektem planu zasilane będą w energię elektryczną zgodnie z zapisem jego ustaleń:

***zaopatrzenie w energię elektryczną - z sieci elektroenergetycznej. Dopuszcza się budowę stacji transformatorowych na całym obszarze planu. Dopuszcza się realizację kubaturowych stacji transformatorowych bezpośrednio przy granicy działki budowlanej lub w odległości 1,5m od granicy tej działki, jednocześnie w odległości nie mniejszej niż 8 m od zewnętrznej krawędzi jezdni drogi wojewódzkiej nr 501. Dopuszcza się pozyskiwanie prądu z alternatywnych, odnawialnych źródeł energii o mocy nie większej niż 100 kW. Uciążliwości środowiskowe urządzeń wytwarzających energię z odnawialnych źródeł energii nie mogą przekraczać standardów ustalonych dla danego rodzaju terenu, na którym się znajdują lub z którym sąsiadują.***

### **Zaopatrzenie w gaz**

Na terenie gminy nie ma sieci gazowej, większość mieszkańców korzysta z wymiennych butli gazowych propan-butan. Obszar objęty projektem planu miejscowego zgodnie z jego ustaleniami:

***zaopatrywany w gaz - gaz bezprzewodowy.***

### **Obsługa transportowa i wskaźniki parkingowe**

Obszar objęty analizowanym projektem planu obsługiwany będzie poprzez bezpośrednio przyległą od zachodu ulicę Grzybową, w tym również poprzez realizację zjazdów z gminnych dróg publicznych lub dróg wewnętrznych, znajdujących się poza jego granicami. Obszar ten nie będzie posiadał połączenia z ulicą Zalewowa (droga wojewódzka nr 501), jedynie planuje się

realizację jednego zjazdu drugorzędnej (ewakuacyjnego) z drogi wojewódzkiej nr 501 na teren cmentarza (2ZC) przez teren zieleni urządzonej (1ZP) w miejscu istniejącego zjazdu na teren 1ZP, pod warunkiem równoczesnej realizacji głównego zjazdu do terenu cmentarza (2ZC) przez teren zieleni urządzonej (1ZP) z publicznej drogi gminnej (ul. Grzybowa). Ustalenia projektu planu umożliwiają wydzielenie dojazdów o szerokości nie mniejszej niż 8m, ale jeżeli zostaną one wytyczone jako „ślepe”, wówczas na ich zakończeniu winny znaleźć się place do nawracania o wymiarach zgodnych z przepisami w zakresie projektowania dróg pożarowych. Wydzielone dojazdy winny stanowić jednocześnie pasy technologiczne dla infrastruktury technicznej.

**Planowany układ drogowy w pełni zabezpieczy kompleksową obsługę drogową tego obszaru oraz prawidłowe powiązanie jego z lokalnym i regionalnym układem drogowym.**

W analizowanym projekcie planu, w jego zapisach wyznaczono możliwość lokalizacji parkingu dla samochodów osobowych w ilości odpowiadającej programowi inwestycji, tj. dla terenu cmentarza należy przyjąć nie mniej niż 5 miejsc postojowych.

Jednocześnie należy przyjąć nie mniej niż 1 miejsce przeznaczone na parkowanie pojazdów zaopatrzonych w kartę parkingową, jeśli liczba miejsc wynosi 6-15, 2 miejsca, jeśli liczba miejsc wynosi 16-40, 3 miejsca, jeśli liczba miejsc wynosi 41-100, 4% ogólnej liczby miejsc, jeśli ogólna liczba miejsc wynosi więcej niż 100.

**5. Przewidywane znaczące oddziaływania (bezpośrednie, pośrednie, wtórne, skumulowane, krótkoterminowe, średnioterminowe i długoterminowe, stałe i chwilowe, pozytywne i negatywne) na środowisko, w tym na obszar Natura 2000**

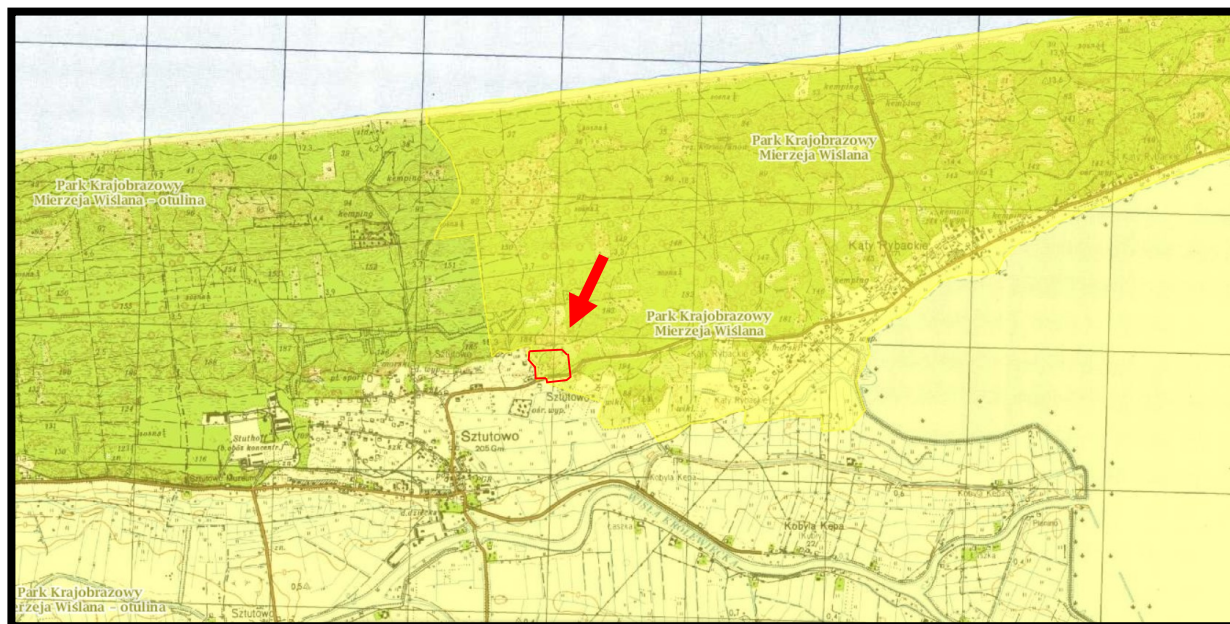
Celem sporządzenia analizowanego projektu planu miejscowego było uporządkowanie formalne i przestrzenne północno wschodnich fragmentów Sztutowa, w celu umożliwienia lokalizacji cmentarza komunalnego wraz z pasami izolującymi ten teren.

Realizacja planowanego zagospodarowania tereny włączonego w granice analizowanego projektu planu zgodna będzie z aktualnymi potrzebami i zamierzeniami władz gminy zmierzających do realizacji obowiązku zakładania i utrzymania cmentarzy komunalnych.

**5.1. Wpływ realizacji ustaleń projektu planu na obszary i obiekty podlegające ochronie na podstawie ustawy z dnia 16 kwietnia 2004 r. o ochronie przyrody, w tym na obszary Sieci Natura 2000**

Tereny objęte analizowanym projektem planu zostały włączone w granice regionalnej i krajowej osnowy przyrodniczej (w granicach Parku Krajobrazowego Mierzeja Wiślana

– rys. 5.) oraz znalazły się w granicach obszarów Sieci Natura 2000 (w granicach obszaru Natura 2000 „Zalew Wiślany i Mierzeja Wiślana” PLH 280007 – rys. 6.).



Źródło: opracowanie własne na podstawie Geoserwis GDOŚ

**Rys. 5. Położenie obszaru objętego projektem planu w granicach Parku Krajobrazowego Mierzeja Wiślana - lokalizację projektu planu zaznaczono kolorem czerwonym**

Na terenie Parku Krajobrazowego Mierzeja Wiślana obowiązują przepisy uchwały 148/VII/11 Sejmiku Województwa Pomorskiego z dnia 27 kwietnia 2011 r. oraz uchwały 261/XXIV/16 Sejmiku Województwa Pomorskiego z dnia 25 lipca 2016 r., a do szczególnych celów ochrony w Parku należą:

- 1) zachowanie zróżnicowania geomorfologicznego, charakterystycznych cech rzeźby i zróżnicowania siedliskowego Mierzei Wiślanej;
- 2) ochrona naturalnego charakteru brzegów i plaż oraz zachowanie naturalnego charakteru procesów brzegowych;
- 3) utrzymanie warunków mikroklimatycznych umożliwiających lecznictwo uzdrowskie i wypoczynek nadmorski;
- 4) ochrona specyfiki geobotanicznej Parku wyrażającej się strefowym układem przestrzennym poszczególnych siedlisk, dominacją zróżnicowanych zbiorowisk leśnych oraz obecnością gatunków i zbiorowisk roślinnych zagrożonych i rzadkich w Polsce;
- 5) ochrona i renaturalizacja specyficznych siedlisk psammofilnych i hydrogenicznych;
- 6) ochrona siedlisk ważnych dla zachowania bogactwa fauny, w szczególności ważnych miejsc lęgowych ptaków, a także rejonów ich odpoczynku i żerowania w okresie wędrówek i zimowania;
- 7) ochrona reprezentatywnych obiektów kultury materialnej, w szczególności domów podcieniowych, zagród holenderskich i architektury kurortowej Krynicy Morskiej;

- 8) ochrona niematerialnych wartości kultury, w tym zachowanie tradycji kulturowych związanych z rybackim i wypoczynkowym charakterem miejscowości;
- 9) zachowanie charakterystycznych cech krajobrazu Mierzei Wiślanej: leśnego charakteru Mierzei, naturalnych plaż mierzejowych, zróżnicowania pasa wydm nadmorskich oraz niskich wybrzeży nadzalewowych.

**Prognozuje się, że realizacja ustaleń analizowanego projektu planu, czyli lokalizacja cmentarza komunalnego, nie naruszy w żadnym przypadku szczególnych celów ochronnych określonych w uchwale 148/VII/11 Sejmiku Województwa Pomorskiego z dnia 27 kwietnia 2011r.**

Na terenie Parku Krajobrazowego Mierzeja Wiślana obowiązują następujące zakazy:

- 1) realizacji przedsięwzięć mogących znacząco oddziaływać na środowisko w rozumieniu przepisów ustawy z dnia 3 października 2008 r. o udostępnianiu informacji o środowisku i jego ochronie, udziale społeczeństwa w ochronie środowiska oraz o ocenach oddziaływania na środowisko (Dz. U. Nr 199, poz. 1227 i Nr 227, poz. 1505 oraz z 2009 r. Nr 42, poz. 340 i Nr 84, poz. 700);
- 2) umyślnego zabijania dziko występujących zwierząt, niszczenia ich nor, legowisk, innych schronień i miejsc rozrodu oraz tarlisk i złożonej ikry, z wyjątkiem amatorskiego połowu ryb oraz wykonywania czynności w ramach racjonalnej gospodarki rolnej, leśnej, rybackiej i łowieckiej;
- 3) likwidowania i niszczenia zadrzewień śródpolnych, przydrożnych i nadwodnych, jeżeli nie wynikają z potrzeby ochrony przeciwpowodziowej lub zapewnienia bezpieczeństwa ruchu drogowego lub wodnego lub budowy, odbudowy, utrzymania, remontów lub naprawy urządzeń wodnych;
- 4) pozyskiwania do celów gospodarczych skał, w tym torfu oraz skamieniałości, w tym kopalnych szczątków roślin i zwierząt, a także minerałów i bursztynu;
- 5) wykonywania prac ziemnych trwale zniekształcających rzeźbę terenu, z wyjątkiem prac związanych z zabezpieczeniem przeciwsztormowym, przeciwpowodziowym lub przeciwosuwiskowym lub budową, odbudową, utrzymaniem, remontem lub naprawą urządzeń wodnych;
- 6) dokonywania zmian stosunków wodnych, jeżeli zmiany te nie służą ochronie przyrody lub racjonalnej gospodarce rolnej, leśnej, wodnej lub rybackiej;
- 7) budowania nowych obiektów budowlanych w pasie szerokości 100 m od linii brzegów rzek, jezior i innych zbiorników wodnych, z wyjątkiem obiektów służących turystyce wodnej, gospodarce wodnej lub rybackiej;
- 8) lokalizowania obiektów budowlanych w pasie szerokości 200 m od krawędzi brzegów klifowych oraz w pasie technicznym brzegu morskiego;
- 9) likwidowania, zasypywania i przekształcania zbiorników wodnych, starorzeczy oraz obszarów wodno-błotnych;

- 10) wylewania gnojowicy, z wyjątkiem nawożenia własnych gruntów rolnych;
- 11) prowadzenia chowu i hodowli zwierząt metodą bez-ściółkową;
- 12) utrzymywania otwartych rowów ściekowych i zbiorników ściekowych;
- 13) organizowania rajdów motorowych i samochodowych.

*Zakaz, o którym mowa w pkt 3 dotyczy zadrzewień śródpolnych o charakterze pasmowym, pełniących funkcje przeciwerozylne oraz o charakterze obszarowym w formie kęp, wyraźnie odróżniających się w krajobrazie.*

Zakaz, o którym mowa w pkt 7, nie dotyczy:

- 1) obszarów zwartej zabudowy miast i wsi, w granicach określonych w studiach uwarunkowań i kierunków zagospodarowania przestrzennego gmin, gdzie dopuszcza się uzupełnianie zabudowy mieszkaniowej i usługowej, pod warunkiem wyznaczenia nieprzekraczalnej linii zabudowy od brzegów wód, określonej poprzez połączenie istniejących budynków na przylegających działkach;
- 2) istniejących siedlisk rolniczych - w zakresie uzupełniania istniejącej zabudowy o obiekty niezbędne do prowadzenia gospodarstwa rolnego, pod warunkiem nieprzekraczania dotychczasowej linii zabudowy od brzegów wód;
- 3) *istniejących obiektów lotniskowych, mieszkalnych i usługowych, zrealizowanych na podstawie miejscowych planów zagospodarowania przestrzennego, które utraciły moc przed dniem 1 stycznia 2004 r. - gdzie dopuszcza się modernizację istniejącego zainwestowania (rozbiórkę, odbudowę, nadbudowę poddasza użytkowego, przebudowę) w celu poprawy standardów ochrony środowiska oraz walorów estetyczno-krajobrazowych, pod warunkiem nie zwiększania powierzchni zabudowy, a także nieprzybliżania zabudowy do brzegów wód*,

Zakaz, o którym mowa w pkt 8, nie dotyczy:

- 1) lokalizowania nowych obiektów w nad zalewowej i nad zatokowej części pasa technicznego brzegu morskiego w określonych w obowiązujących studiach uwarunkowań i kierunków zagospodarowania przestrzennego gmin w granicach zwartej zabudowy miejscowości: Kąty Rybackie i Skowronki oraz gminy miejskiej Krynica Morska,
- 2) istniejących obiektów lotniskowych, mieszkalnych i usługowych, zrealizowanych na podstawie miejscowych planów zagospodarowania przestrzennego, które utraciły moc przed dniem 1 stycznia 2004 r. - gdzie dopuszcza się modernizację istniejącego zainwestowania (rozbiórkę, odbudowę, nadbudowę poddasza użytkowego, przebudowę) w celu poprawy standardów ochrony środowiska oraz walorów estetyczno-krajobrazowych, pod warunkiem nie zwiększania powierzchni zabudowy, a także nie przybliżania zabudowy do brzegów wód i krawędzi brzegów klifowych,
- 3) odcinków plaż nadmorskich (poza otulinami rezerwatów przyrody), na których dopuszczalne jest lokalizowanie w trybie art. 29 ust. 1 pkt 12 ustawy Prawo budowlane (Dz. U. z 2006 r. nr 156, poz. 1118 ze zm.) sezonowych obiektów budowlanych o powierzchni zabudowy do 150 m<sup>2</sup>,

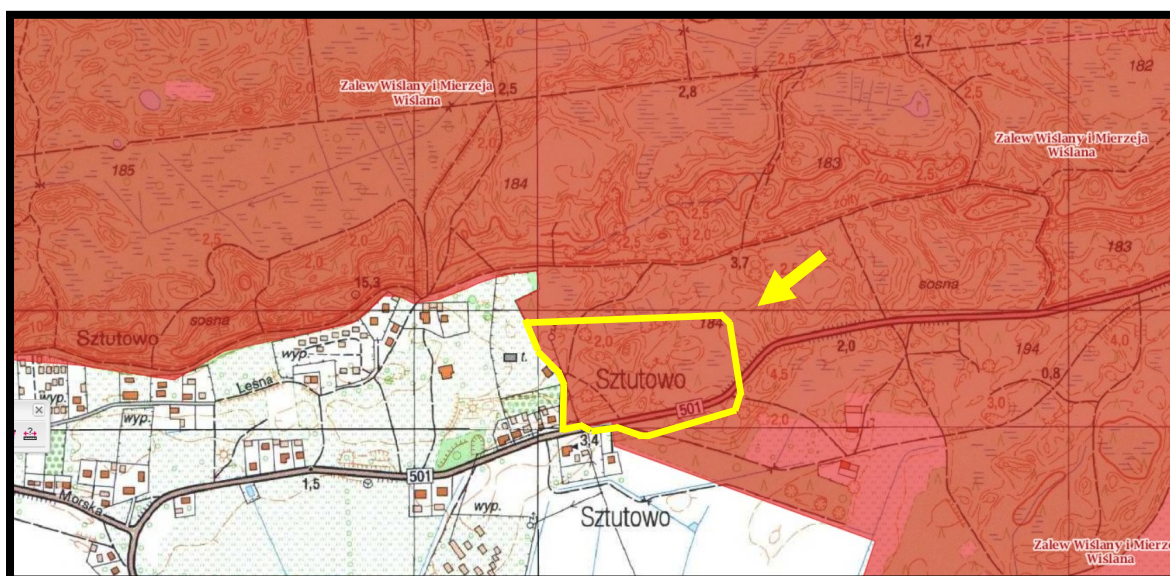
4) budowy lub przebudowy obiektów budowlanych i urządzeń technicznych służących celom parku krajobrazowego”.

Odstępstwa wymienione powyżej mają zastosowanie w przypadku, gdy w trakcie postępowania strona wykaże brak niekorzystnego wpływu planowanej inwestycji na chronione: krajobrazy, siedliska przyrodnicze oraz gatunki roślin, zwierząt i grzybów.

Uchwałą nr 261/XXIV/16 Sejmiku Województwa Pomorskiego z dnia 25 lipca 2016 r. wprowadzono zmiany w uchwale Sejmiku Województwa Pomorskiego w sprawie Parku Krajobrazowego „Mierzeja Wiślana”, które w zaznaczono pisownia pochyłą.

**Aktualnie sporządzany jest projekt Planu ochrony Parku Krajobrazowego Mierzeja Wiślana.**

**Prognozuje się, że realizacja ustaleń analizowanego projektu planu, czyli lokalizacja cmentarza komunalnego nie naruszy przepisów uchwały 148/VII/11 Sejmiku Województwa Pomorskiego z dnia 27 kwietnia 2011 r. oraz uchwały 261/XXIV/16 Sejmiku Województwa Pomorskiego z dnia 25 lipca 2016 r.**



Źródło: opracowanie własne na podstawie Geoserwis GDOŚ

**Rys. 6. Położenie obszaru objętego projektem planu w granicach obszaru Natura 2000 „Zalew Wiślany i Mierzeja Wiślana” PLH280007 – granice projektu planu zaznaczono kolorem żółtym**

**Obszar objęty analizowanym projektem planu położony jest w granicach obszaru Natura 2000 Zalew Wiślany i Mierzeja Wiślana PLH280007 (rys. 6).** Ostoja obejmuje Zalew Wiślany wraz z Mierzeją Wiślana oddzielającą go od Bałtyku oraz wąskim pasem lądu. Zalew jest płytkim zbiornikiem o średniej głębokości 2,3 m. Do Zalewu uchodzi wiele rzek m.in. kilka ramion Wisły, Bauda oraz Pastęka. Na brzegach jeziora rozciągają się szuwały o szerokości do kilkuset metrów. Zalew charakteryzuje się bogatą roślinnością zanurzoną oraz występowaniem rzadkich łąk podwodnych z kilkoma gatunkami ramienic. Na terenie Mierzei Wiślanej występują dobrze

wykształcone pasy wydmy białych i szarych - siedlisk ważnych w skali Europy. Większość terenu Mierzei pokrywają acydofilne dąbrowy oraz bór nadmorski. Natomiast w obniżeniach terenu występują brzeziny bagienne i olsy oraz rzadziej torfowiska wysokie i przejściowe. Na terenie ostoi stwierdzono łącznie występowanie 18 rodzajów siedlisk cennych z europejskiego punktu widzenia, w tym trzy siedliska priorytetowe: nadmorskie wydmy szare, bory i lasy bagienne oraz pokrywające 65% powierzchni ostoi laguny. Flora ostoi wyróżnia się występowaniem wielu roślin naczyniowych rzadkich i zagrożonych w Polsce. Na terenie ostoi znajduje się jedno z największych stanowisk mikołajka nadmorskiego na polskim wybrzeżu. Występuje tu również jedno z niewielu w Polsce stanowisk grzybieńczyka wodnego i duża populacja salwini pływającej. Spośród roślin cennych z europejskiego punktu widzenia rośnie tu Inica wonna - gatunek występujący jedynie na wydmach nadmorskich. Zalew Wiślany jest miejscem bytowania sześciu gatunków ryb ważnych dla zachowania europejskiej przyrody m.in. parposza, różanki i dwóch gatunków minogów. Obszar jest cenny ze względu na występowanie tu wielu gatunków ptaków wodno-błotnych. Obserwowane są tu również regularnie foki szare - gatunek ważny w skali europejskiej

***Głównymi zagrożeniami dla ostoi jest zanieczyszczenie wód Zalewu przez ścieki komunalne i przemysłowe oraz eutrofizacja wód. Przyrodzie ostoi zagraża również gospodarka rybacka, intensywna eksploatacja trzcinowisk oraz ferma elektrowni wiatrowych znajdujących się w sąsiedztwie ostoi.***

**Prognozuje się, że realizacja ustaleń analizowanego projektu planu nie będzie źródłem zagrożeń dla ekosystemu obszaru Natura 2000 Zalew Wiślany i Mierzeja Wiślana PLH280007, a w szczególności dla gatunków i siedlisk chronionych, które były podstawą jego ustanowienia.**

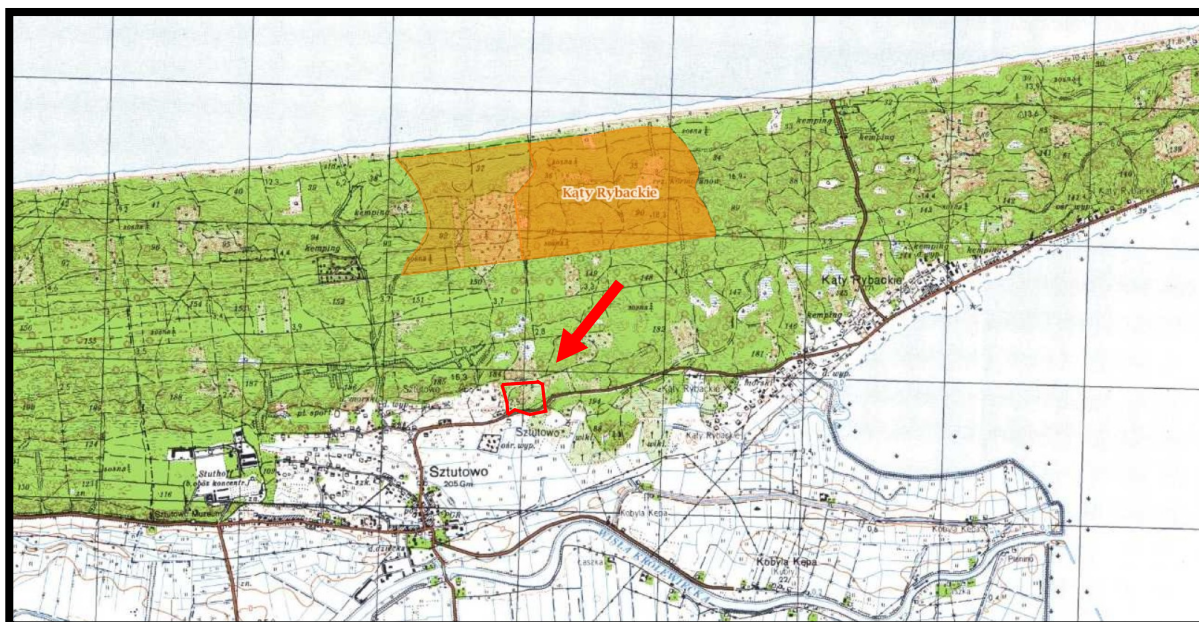
Obszar objęty analizowanym projektem planu położony jest w odległości:

- około 0,94 km od granic rezerwatu przyrody „Kąty Rybackie”;
- około 0,94 km od granic otuliny rezerwatu przyrody „Kąty Rybackie”;
- około 8,2 km od granic rezerwatu przyrody „Ujście Nogatu”;
- około 11,7 km od granicy rezerwatu przyrody „Buki Mierzei Wiślanej”;
- około 5,6 km od granicy Obszaru Chronionego Krajobrazu Rzek Szkarpany i Tugi,
- około 9,3 km od granicy Obszaru Chronionego Krajobrazu Rzeki Nogat w woj. pomorskim;
- około 15,9 km od granicy obszaru Natura 2000 „Dolina Dolnej Wisły” PLB040003,
- około 1,9 km od granicy obszaru Natura 2000 „Zalew Wiślany” PLH280007,
- około 14,2 km od granicy obszaru Natura 2000 „Ostoja w Ujściu Wisły” PLH220044.

**Analizując położenie poszczególnych obszarów cennych przyrodniczo objętych ochroną, w tym lokalizację obszarów włączonych do Sieci Natura 2000 oraz zapisy ustaleń analizowanego projektu planu można prognozować, że realizacja tych ustaleń nie**



spowoduje pogorszenia stanu siedlisk przyrodniczych oraz siedlisk gatunków roślin i zwierząt, nie wpłynie negatywnie na gatunki, dla których ochrony zostały ustanowione poszczególne formy ochrony przyrody, a także nie wpłynie na ich integralność.



Źródło: opracowanie własne na podstawie Geoserwis GDOŚ

Rys. 7. Położenie obszaru objętego projektem planu w stosunku do granic rezerwatu przyrody Kąty Rybackie – granice projektu planu zaznaczono kolorem czerwonym



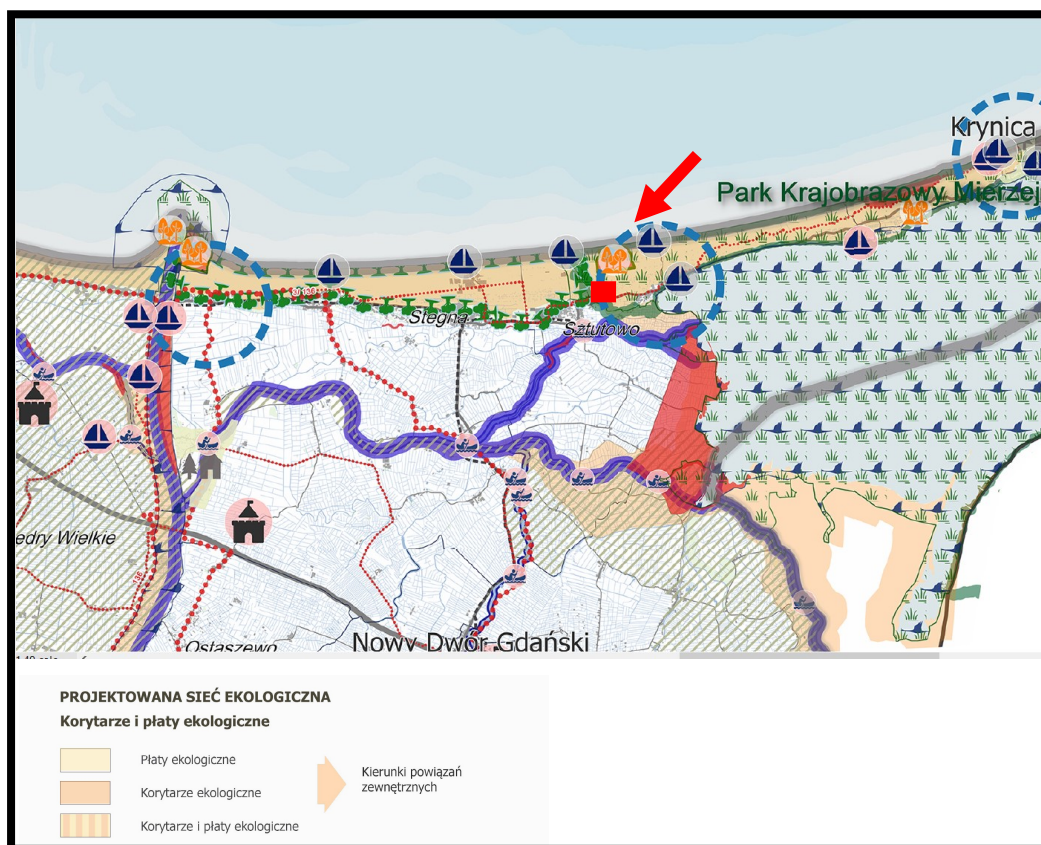
Źródło: opracowanie własne na podstawie Geoserwis GDOŚ

Rys. 8. Położenie terenów objętych projektem planu w stosunku do granic obszarów chronionego krajobrazu - lokalizację projektu planu zaznaczono kolorem czerwonym



Źródło: opracowanie własne na podstawie Geoserwis GDOŚ

**Rys. 9. Położenie obszaru objętego projektem planu w stosunku do ptasich obszarów Natura 2000 – lokalizację projektu planu zaznaczono kolorem czerwonym**



Źródło: Plan zagospodarowania województwa pomorskiego

**Rys. 10. Położenie terenów objętych projektem planu w stosunku do proponowanego układu korytarzy ekologicznych województwa pomorskiego (lokalizację zaznaczono kolorem czerwonym)**

W Planie zagospodarowania przestrzennego województwa pomorskiego (2016) zaproponowano regionalną sieć ekologiczną – rys. 10.

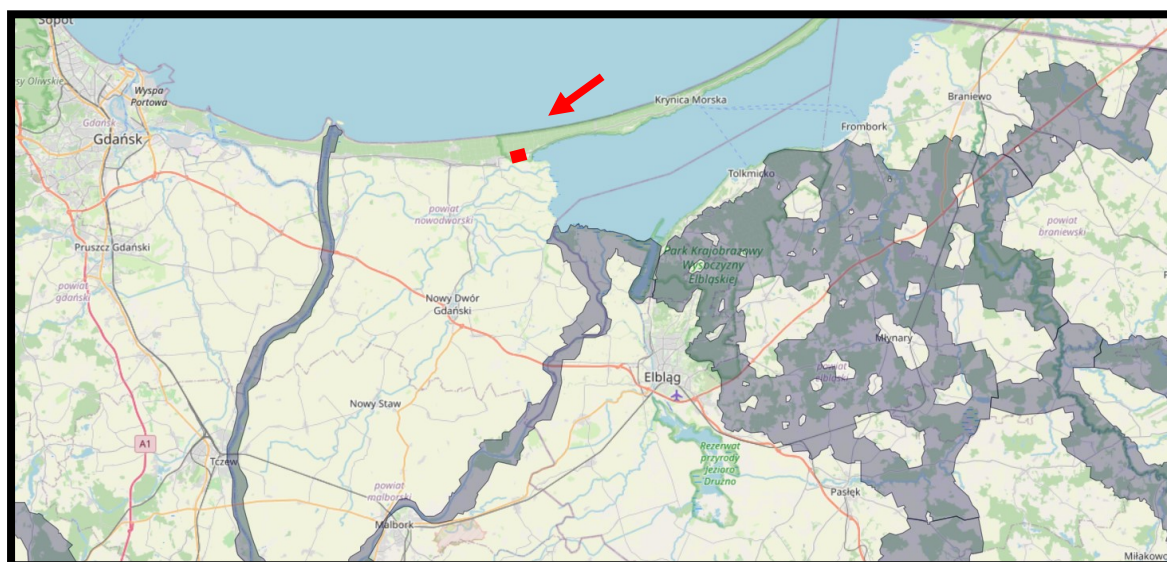
Obszar objęty analizowanym projektem planu położony jest w granicach korytarza ekologicznego ponadregionalnego Nadzalewowo-mierzejowego - rys. 10.

Można prognozować, że realizacja ustaleń projektu planu nie będzie w żadnym stopniu źródłem niekorzystnych oddziaływań na ekosystem korytarza ekologicznego ponadregionalnego Nadzalewowo-mierzejowego i nie wpłynie, w żadnym przypadku na naruszenie jego ciągłości przestrzennej, przyrodniczej i krajobrazowej oraz nie będzie w żaden sposób ograniczała możliwości swobodnej migracji roślin, zwierząt lub grzybów wzdłuż korytarza.

Zgodnie z Programem Ochrony Północnego Korytarza Ekologicznego (KPn) obszar objęty analizowanym projektem planu nie został włączony do krajowego układu korytarzy ekologicznych - rys. 11.

Główne cele wyznaczania i ochrony korytarzy ekologicznych to:

- przeciwdziałanie izolacji obszarów przyrodniczo cennych i zapewnienie funkcjonalnych
- połączeń między poszczególnymi regionami kraju,
- zapewnienie możliwości funkcjonowania stabilnych populacji gatunków roślin i zwierząt,
- ochrona i odbudowa bioróżnorodności w kraju i Europie,
- stworzenie spójnej sieci obszarów chronionych, które zapewnią optymalne warunki do
- życia możliwie dużej liczbie gatunków.



Źródło: opracowanie własne na podstawie Geoserwis GDOŚ

**Rys. 11. Położenie terenu objętego projektem planu w stosunku do granic krajowego układu korytarzy ekologicznych - lokalizację projektu planu zaznaczono kolorem czerwonym**

Najbliżej położonym, w stosunku do granic obszaru objętego projektem planu, korytarzem ekologicznym jest korytarz ekologiczny Nogat (KPn-10B) będący fragmentem Północnego korytarza ekologicznego (KPn) – rys. 11.

Można prognozować, że realizacja ustaleń analizowanego projektu planu nie będzie w żadnym przypadku źródłem niekorzystnych oddziaływań na ekosystem regionalnego korytarza ekologicznego Nogat (KPn-10B) i nie wpłynie na naruszenie jego ciągłości przestrzennej, przyrodniczej i krajobrazowej oraz nie będzie, w żaden sposób, ograniczała możliwości migracji roślin, zwierząt lub grzybów w jego granicach.

## **5.2. Wpływ realizacji ustaleń projektu planu na faunę, florę oraz różnorodność biologiczną**

Analizowany fragment Sztutowa to część oddziału leśnego nr 184, obejmującego pododdziały leśne b (część), i oraz k. Siedliskowo są to lasy zaliczone do boru mieszanego świeżego (BMśw) oraz boru mieszanego bagiennego (BMb), w których dominują: sosna, brzoza, dąb i olcha w wieku 60-70 lat. W podszycie dominuje kruszyna, dąb bez czarny i brzoza.

**Pododdział leśny 184k zaliczony został do siedliska przyrodniczego chronionego oznaczonego symbolem 91D0-B - bory i lasy bagienne (Vaccinio Uliginosi Betuletum Pubescentis, Vaccinio Uliginosi Pinetum, Pino Mugo-Sphagnetum, Sphagno Girgensohnii-Piceetum) i brzozowo-sosnowe bagienne lasy borealne. Pododdział 184k w całości znajdować będzie poza teren cmentarza i został włączony do jego pasa izolującego -- część terenu oznaczony symbolem 3ZL.**

Prognozuje się, że realizacja ustaleń projektu planu polegająca na lokalizacji cmentarza komunalnego, nie będzie źródłem zagrożeń dla cennego siedliska przyrodniczego, oznaczonego symbolem 91D0-B, które położone jest bezpośrednio na wschód od granic planowanego cmentarza.

Na obszarze objętym projektem planu w czasie prac terenowych (czerwiec 2021) nie stwierdzono obecności siedlisk oraz gatunków, znajdujących się na listach programu Sieci Natura 2000, jak również nie stwierdzono gatunków roślin i grzybów, objętych w Polsce ochroną gatunkową.

Można prognozować, że realizacja ustaleń analizowanego projektu planu wpłynie zdecydowanie na zmniejszenie bioróżnorodności nie tylko na terenie planowanego cmentarza (teren 2ZC), ale również na terenach przeznaczonych pod zieleń urządzoną (teren 1ZP).

Nie prognozuje się zmian w bioróżnorodności na terenach przyległych w szczególności w lasach.

Realizacja ustaleń projektu planu skutkować będzie znacznymi, bezpowrotnymi, ale stopniowymi zmianami w charakterze i powierzchni szaty roślinnej w wyniku lokalizacji

**planowanego cmentarza wraz z terenami i obiektami towarzyszącymi.** Po zrealizowaniu planowanej funkcji w ramach prac porządkowych powstaną sztuczne nawierzchnie trawiaste oraz wprowadzone zostaną nasadzenia drzew i krzewów zgodnych z warunkami siedliskowymi. Wartość biotyczna nowych terenów aktywnych biologicznie będzie zdecydowanie niższa od obecnie występującej na tym terenie. Często pojawiać się będą obce siedliskowo i klimatycznie zadrzewienia i zakrzewienia. Zieleń ta w przypadku zaprzestania intensywnej pielęgnacyjnej po krótkim okresie może obumierać i stać się miejscem silnego rozwoju pasożytów owadzych oraz patogenów, a tym samym i źródłem zagrożeń dla innych zadrzewień znajdujących się na terenie objętym projektem planu.

Walory faunistyczne analizowanego terenu objętego projektem planu związane są z występowaniem na dawnych terenach rolniczych w sąsiedztwie kompleksu leśnego, gatunków zwierząt, typowych dla tego typu terenów. Ustalenia projektu planu wprowadzające na tereny leśne możliwość lokalizacji cmentarza i planowanej zieleni urządzonej spowodują znaczące zmiany w składzie gatunkowym i ilościowym fauny na tym obszarze.

**Prognozuje się zmianę liczebności i składu gatunkowego fauny naziemnej, co będzie konsekwencją wygradzenia terenu planowanego cmentarza. Dlatego można prognozować, że realizacja ustaleń analizowanego planu przyczyni się do likwidacji miejsc żerowania i lęgu drobnej zwierzyny.**

**Można również prognozować, że zmiana liczebności i składu gatunkowego fauny naziemnej w granicach obszaru objętego projektem planu nie będzie źródłem niekorzystnych oddziaływań na ekosystem korytarza ekologicznego ponadregionalnego Nadzalewowo-mierzejowego i nie wpłynie, na naruszenie jego ciągłości przestrzennej, przyrodniczej i krajobrazowej oraz nie będzie znacząco ograniczała możliwości swobodnej migracji roślin, zwierząt lub grzybów wzdłuż korytarza.**

**Prognozuje się, że zmiana liczebności i składu gatunkowego fauny naziemnej oraz znaczące, bezpowrotne, ale stopniowe zmiany w charakterze i powierzchni szaty roślinnej w wyniku realizacji ustaleń analizowanego projektu planu nie będzie źródłem zagrożeń dla ekosystemu obszaru Natura 2000 Zalew Wiślany i Mierzeja Wiślana PLH280007, a w szczególności dla gatunków i siedlisk chronionych, które były podstawą jego ustanowienia.**

### **5.3. Wpływ realizacji ustaleń projektu planu na życie i zdrowie ludzi**

#### **5.3.1. Wpływ realizacji ustaleń projektu planu na stan aerosanitarny**

O stanie czystości powietrza na analizowanym obszarze objętym projektem planu decydują, przede wszystkim, źródła emisji zlokalizowane na terenach przyległych wsi, gdzie często do

celów grzewczych i gospodarczych wykorzystuje się wysokoemisyjne paliwa, takie jak węgiel kamienny i koks oraz ruch pojazdów silnikowych po ulicy Zalewowej (droga wojewódzka nr 501). Analizowany teren nie został objęty pomiarami w ramach monitoringu lokalnego, regionalnego i krajowego. Ruch pojazdów samochodowych po ulicy Zalewowej nie będzie znaczącym źródłem emisji zanieczyszczeń do powietrza odczuwalnym na terenie objętym projektem planu. W tabeli nr 1 zestawiono strukturę i natężenie ruchu na drodze wojewódzkiej nr 501 na odcinku pomiędzy Stegna a Krynica Morską w latach 2005-2015.

Tabela nr 1

**Struktura i natężenie ruchu na drodze wojewódzkiej nr 501 na odcinku pomiędzy Stegna a Krynica Morską w latach 2005-2015**

Średni dobowy ruch (poj./dobę)						
Motory	Samochody osobowe lekkie	Samochody ciężarowe	Samochody ciężarowe bez przyczepy	Samochody ciężarowe z przyczepą	Autobusy	suma
<b>2005</b>						
9	1891	143	37	4	78	2164
<b>2010</b>						
30	3078	145	40	7	67	3367
<b>2015</b>						
19	1553	193	36	96	8	1914

Źródło: opracowanie własne na podstawie materiałów GDDK i A

Zauważa się, że w analizowanym okresie na odcinku drogi wojewódzkiej nr 501 pomiędzy Stegna a Krynica Morską przebiegającym wzdłuż południowej granicy obszaru objętego projektem planu ruch pojazdów silnikowych wahał się od 2164 w 2005, 3367 w 2010 do 1914 w 2015 roku. Zauważa się znaczący udział pojazdów uciążliwych z 185 w 2005 do 325 w 2015.

Prognozowany ruch pojazdów samochodowych po ulicy Zalewowej, drodze wojewódzkiej nr 501 w kierunku Stegny i Krynicy Morskiej nie będzie odczuwalnym źródłem emisji zanieczyszczeń do powietrza, a podwyższone stężenia zanieczyszczeń, krótkookresowo, występować będą jedynie w liniach rozgraniczających ulicy. Należy dodać, że natężenie ruchu po ulicy Zalewowej charakteryzuje się wysokim sezonowym zróżnicowaniem z najwyższymi wartościami w okresie letnim.

W okresie funkcjonowania planowanego cementarza, w czasie świąt Wszystkich Świętych, będzie on źródłem emisji zanieczyszczeń do powietrza pochodzących ze spalanych zniczy. Emisja ta będzie miejscowo odczuwalna na terenach przyległych, zabudowy mieszkaniowej jednorodzinnej, ale nie będzie znacząco odczuwalna, ze względu na krótki okres jej występowania.

Można prognozować, że realizacja ustaleń projektu planu wpłynie na zachowaniem aktualnego bardzo korzystnego stanu aerosanitarne go na terenach włączonych w jego granice oraz na terenach przyległych, gdyż nie planuje się lokalizacji większych, odczuwalnych źródeł emisji zanieczyszczeń do powietrza w jego granicach.

Można prognozować, że możliwe krótkookresowe zmiany stanu aerosanitarne go powstałe w wyniku realizacja ustaleń projektu planu nie będą w żadnym stopniu źródłem niekorzystnych oddziaływań na ekosystem korytarza ekologicznego ponadregionalnego Nadzalewowo-mierzejowego i nie wpłyną, w żadnym przypadku na naruszenie jego ciągłości przestrzennej, przyrodniczej i krajobrazowej oraz nie będą w żaden sposób ograniczała możliwości swobodnej migracji roślin, zwierząt lub grzybów wzdłuż korytarza.

Prognozuje się, że możliwe krótkookresowe zmiany stanu aerosanitarne go powstałe w wyniku realizacja ustaleń projektu planu nie będą źródłem zagrożeń dla ekosystemu obszaru Natura 2000 Zalew Wiślany i Mierzeja Wiślana PLH280007, a w szczególności dla gatunków i siedlisk chronionych, które były podstawą jego ustanowienia.

### **5.3.2. Wpływ realizacji ustaleń projektu planu na warunki klimatu akustycznego**

W czasie prac terenowych, w czerwcu 2021 roku, stwierdzono jedynie krótkookresowe występowanie podwyższonych poziomów hałasu w środowisku związanych z przemieszczaniem się samochodów po ulicy Zalewowej.

Hałas emitowany do środowiska przez pojazdy poruszające się po tej ulicy nie powoduje przekroczeń dopuszczalnych poziomów hałasu w środowisku na terenach przyległej zabudowy mieszkaniowej jednorodzinnej.

**Uciążliwości, jakie powstaną w wyniku realizacji planowanego cmentarza nie będą znaczące, a emisja hałasu pochodzącego z terenu cmentarza nie będzie w żaden sposób zagrażać funkcjonowaniu zabudowy mieszkaniowej na terenach przyległych, w rejonie ulicy Grzybowej.**

Można również prognozować, że możliwe krótkookresowe zmiany warunków klimatu akustycznego powstałe w wyniku realizacja ustaleń projektu planu nie będą w żadnym stopniu źródłem niekorzystnych oddziaływań na ekosystem korytarza ekologicznego ponadregionalnego Nadzalewowo-mierzejowego i nie wpłyną, w żadnym przypadku na naruszenie jego ciągłości przestrzennej, przyrodniczej i krajobrazowej oraz nie będą w żaden sposób ograniczała możliwości swobodnej migracji roślin, zwierząt lub grzybów wzdłuż korytarza.

Prognozuje się, że możliwe krótkookresowe zmiany warunków klimatu akustycznego powstałe w wyniku realizacja ustaleń projektu planu nie będą źródłem zagrożeń dla ekosystemu obszaru Natura 2000 Zalew Wiślany i Mierzeja Wiślana PLH280007,

a w szczególności dla gatunków i siedlisk chronionych, które były podstawą jego ustanowienia.

### 5.3.3. Wpływ realizacji ustaleń projektu planu na warunki klimatu lokalnego

Warunki topoklimatyczne terenu objętego analizowanym projektem planu kształtowane są poprzez jego położenie na terenach zadrzewionych, terenach leśnych w bezpośrednim sąsiedztwie terenów otwartych, mało zróżnicowaną rzeźbę. Położenie takie decyduje o bardzo korzystnych warunkach topoklimatycznych (bioklimatycznych). Przejawiają się one przeciętnymi wartościami nasłonecznienia względnego, przeciętnymi wartościami wilgotności względnej powietrza oraz stosunkowo niskim prawdopodobieństwem wystąpienia długookresowego zalegania chłodnego i wilgotnego powietrza w warstwie przyziemnej.

**Generalnie można powiedzieć, że warunki topobioklimatyczne obszaru objętego projektem planu należą do korzystnych dla lokalizacji planowanych funkcji, gdyż przeważające kierunki wiatrów występują z zachodu i północy, czyli okresowo zanieczyszczone powietrze z cmentarza przenoszone będzie na tereny nie zamieszkałe, między innymi, na tereny leśne.** Zgodnie z aktualnie jeszcze obowiązującymi przepisami Rozporządzenia Ministra Gospodarki Komunalnej z dnia 25 sierpnia 1959 r. w sprawie określenia, jakie tereny pod względem sanitarnym są odpowiednie na cmentarze:

***§ 6. Miejsce na cmentarz powinno być w miarę możliwości tak wybrane, aby najczęściej spotykane w tym miejscu wiatry wiały od terenów mieszkaniowych w kierunku cmentarza.***

**Realizacja ustaleń analizowanego projektu planu skutkować będzie zachowaniem aktualnych, korzystnych warunków klimatu lokalnego, na przyległych terenach zabudowy mieszkaniowej jednorodzinnej w rejonie ulicy Grzybowej.**

### 5.3.4. Wpływ realizacji ustaleń projektu planu na wody powierzchniowe i podziemne

Obszar objęty analizowanym projektem planu położony jest w zlewni Zalewu Wiślanego (pole 5), w zlewni jego dopływu Wisła Królewiecka (pole 512), a dokładniej w jej zlewni Polderu Kobyła Kępa (pole 5126) - rys. 12.

Zgodnie z podziałem obszaru Polski na jednolite części wód powierzchniowych JCWP obszar objęty projektem planu włączony został do jednostki PLRW200005129 Wisła Królewiecka - rys. 13.

Zgodnie z Planem gospodarowania wodami w obszarze dorzecza Wisły (2016) jakość wód Wisły Królewskiej PLRW200005129 przedstawiał się następująco:

- |                              |                         |
|------------------------------|-------------------------|
| • stan/potencjał ekologiczny | dobry i powyżej dobrego |
| • stan chemiczny             | dobry                   |
| • stan (ogólny)              | zły                     |



- ocena ryzyka nieosiągnięcia celu środowiskowego niezagrażona

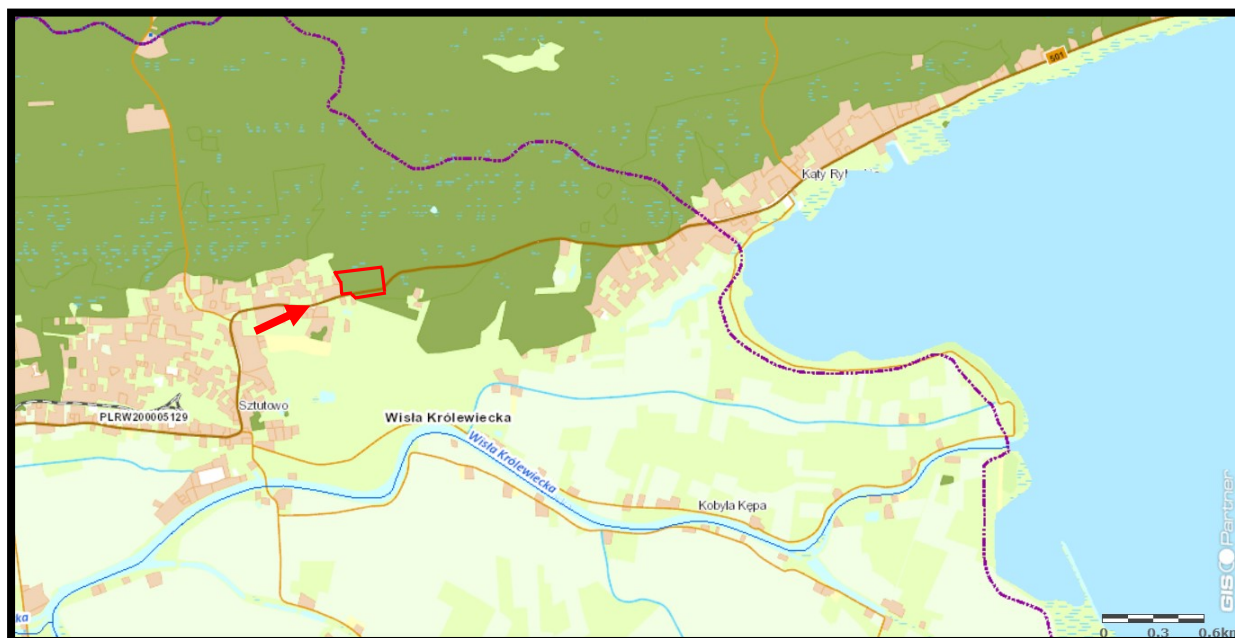
Na obszarze objętym projektem planu wody powierzchniowe nie są reprezentowane, również nie występują obszary stale bądź okresowo podmokłe.



Źródło: opracowanie własne na podstawie Rastrowej Mapy Hydrograficznej Polski

**Rys. 12. Położenie terenów objętych projektem planu w zlewni Zalewu Wiślanego** – lokalizację projektu planu zaznaczono kolorem czerwonym

Prognozuje się, że realizacja ustaleń projektu planu nie będzie w żadnym stopniu źródłem zagrożenia dla stanu czystości wód powierzchniowych.



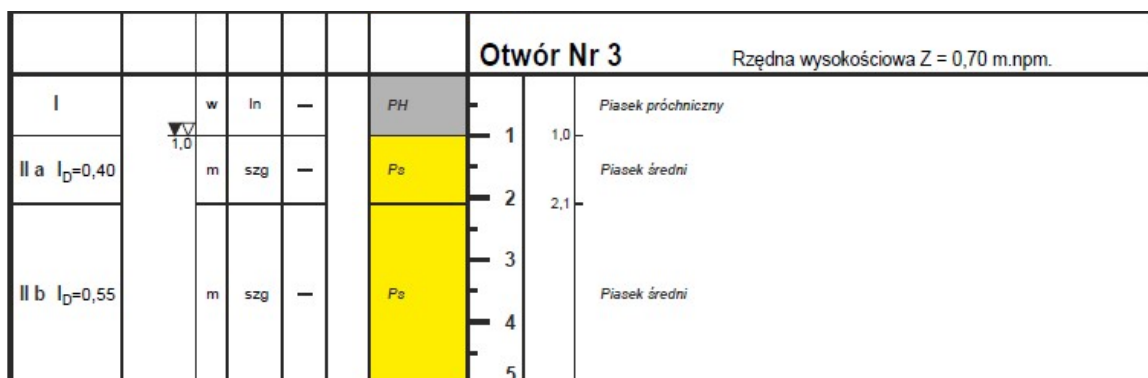
Źródło: opracowanie własne na podstawie GeoSMoRP

**Rys. 13. Położenie obszaru objętego projektem planu w JCWP rzecznych PLRW200005129 Wisła Królewiecka** – granicę zaznaczono kolorem czerwonym

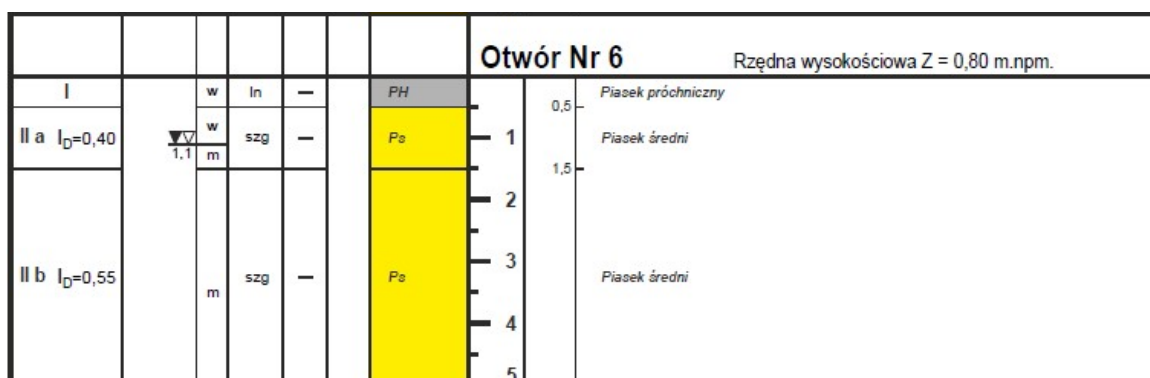
Zgodnie z Opinią geotechniczną - Cmentarz w Sztutowie (dz. 184/1) wykonana w 2020 roku wody gruntowe na terenie objętym analizowanym projektem planu występują na głębokości

poniżej 4,0 m p.p.t., również do tej głębokości nie występują sączenia wód gruntowych, świadczy to o tym, że wskazany teren lokalizacji nowego cmentarza komunalnego spełnia wymagania określone w Rozporządzeniu Ministra Gospodarki Komunalnej z dnia 25 sierpnia 1959 r. w sprawie określenia, jakie tereny pod względem sanitarnym są odpowiednie na cmentarze (Dz. U. z 1959, Nr.52, poz. 315).

Jedynie w części wschodniej terenu objętego projektem planu pierwszy poziom wód gruntowych występuje już znacznie wyżej, bo na głębokości już 1,0m p.p.t - rys. 14 i 15.



**Rys. 14. Przekrój geologiczny z otworu badawczego nr 3 lokalizowanego w północno wschodniej części obszaru objętego projektem planu**

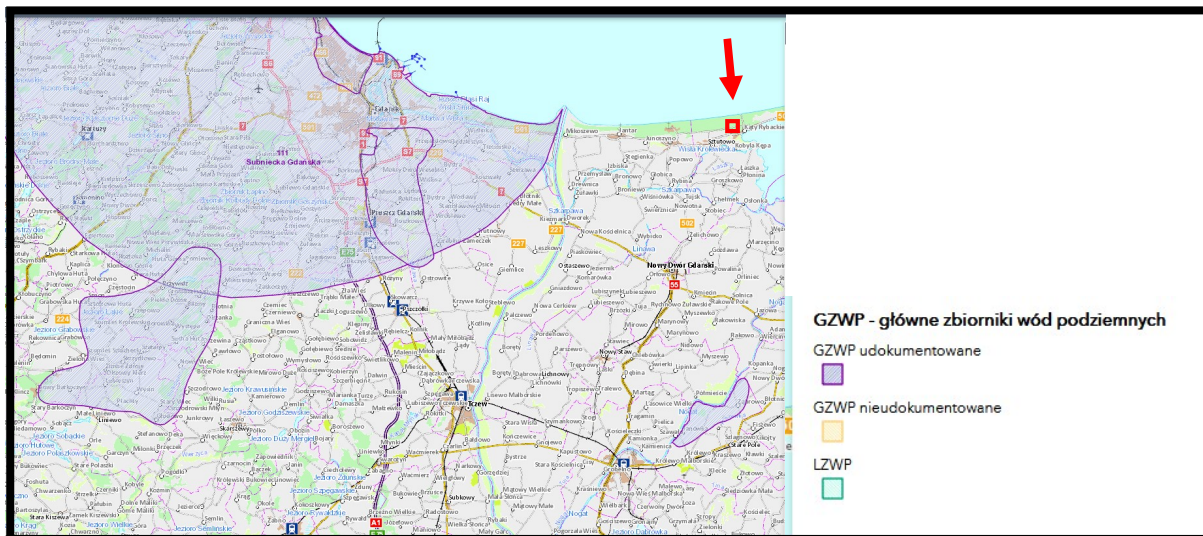


**Rys. 15. Przekrój geologiczny z otworu badawczego nr 6 lokalizowanego w południowo wschodniej części obszaru objętego projektem planu**

Należy zaznaczyć, że głębokość zalegania pierwszego poziomu wód gruntowych uzależniona jest od wielkości i intensywności opadów atmosferycznych, a wahania jego mogą sięgać nawet 0,5m. Dlatego proponuje się na całym obszarze przeprowadzić prace niwelacyjne, aby wyrównać teren do rzędnej około 2,5 m n.p.m., co zwiększy głębokości do pierwszego poziomu wód gruntowych we wschodniej części terenu. Możliwe jest również przeznaczenie tego fragmenty planowanego cmentarza pod pole urnowe lub kolumbaria.

**Ujęcia wody podziemnej znajdujące się na terenie dawnego ośrodka robotniczego ujmuje wody podziemne z głębokości 30 m, zaś studnia publiczna w Sztutowie z głębokości 16,7m, na tej podstawie można prognozować, że funkcjonowanie planowanego cmentarza**

komunalnego nie będzie źródłem zagrożeń dla warstw wodonośnych, na których oparte są, między innymi wymienione miejskie ujęcia wód podziemnych. Ponadto ujęcia te zlokalizowane są w kierunku przeciwnym do ruchu wód podziemnych.



Źródło: opracowanie własne na podstawie Centralnej Bazy Danych Geologicznych

**Rys. 16. Położenie terenów objętych projektem planu w stosunku do granic głównych zbiorników wód podziemnych (granice planu zaznaczono kolorem czerwonym)**

**Analizowany teren objęty projektem planu nie jest położony w granicach systemu głównych zbiorników wód podziemnych, a najbliższymi są (rys. 16.):**

- około 18,2 km na zachód Główny Zbiornik Wód Podziemnych nr 111 Subniecka Gdańska,
- około 30,2 km na zachód Główny Zbiornik Wód Podziemnych nr 112 Żuławy Gdańskie.

### **5.3.5. Wpływ realizacji ustaleń projektu planu na powierzchnię ziemi**

Obszar objęty projektem planu charakteryzuje się zróżnicowaniem rzędnych zmniejszających się w kierunku wschodnim i tak północno zachodnie fragmenty położone są na rzędnej 1,6m n.p.m; północne - 4,8m n.p.m; północno wschodnie - 0,8m n.p.m; południowo wschodnie -1,4m n.p.m; południowe – 2,1m np.m i południowo zachodnie - 5,5m n.p.m.

**Prognozuje się, że realizacja ustaleń projektu planu skutkować będzie częściowym wyrównaniem jego powierzchni, w celu przygotowania jej do planowanej funkcji cmentarnej. Ponadto w części wschodniej, na której pierwszy poziom wód gruntowych występuje powyżej wymaganych 2,5m p.p.t nastąpi podniesienie rzędnej, w celu przystosowania tej części dla planowanej funkcji cmentarnej.**

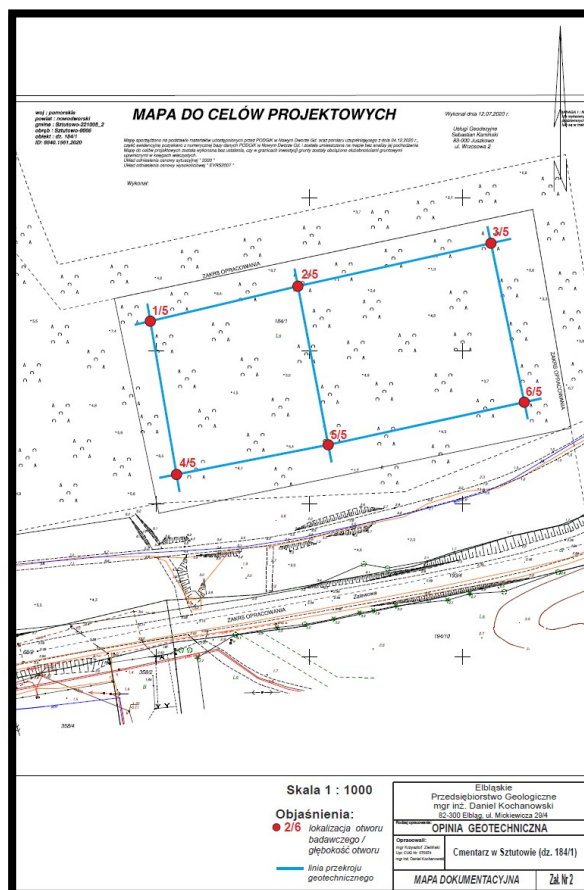
**Można prognozować, że zmiany w rzeźbie terenów włączonych w granice analizowanego projektu planu, powstałe w wyniku realizacji ustaleń projektu planu nie będą w żadnym stopniu źródłem niekorzystnych oddziaływań na ekosystem korytarza ekologicznego ponadregionalnego Nadzalewowo-mierzejowego i nie wpłyną, w żadnym przypadku na**

naruszenie jego ciągłości przestrzennej, przyrodniczej i krajobrazowej oraz nie będą w żaden sposób ograniczała możliwości swobodnej migracji roślin, zwierząt lub grzybów wzdłuż korytarza.

Prognozuje się, że zmiany w rzeźbie terenów włączonych w granice analizowanego projektu planu, powstałe w wyniku realizacji ustaleń projektu planu nie będą źródłem zagrożeń dla ekosystemu obszaru Natura 2000 Zalew Wiślany i Mierzeja Wiślana PLH280007, a w szczególności dla gatunków i siedlisk chronionych, które były podstawą jego ustanowienia.

Zgodnie z Opinią geotechniczną - Cmentarz w Sztutowie (dz. 184/1) wykonaną w 2020 roku na terenie planowanego cmentarza komunalnego wykonano 6 otworów badawczych do głębokości 5m, dla określenia warunków gruntowo-wodnych – rys. 17.

Wykonane badania gruntu wykazały, że na terenie planowanego cmentarza w podłożu występują grunty sypkie w formie średnio zagęszczonych piasków średnich, charakteryzujące się dobrą przepuszczalnością wodną i niską zawartością  $\text{CaCO}_3$  poniżej 1 %.

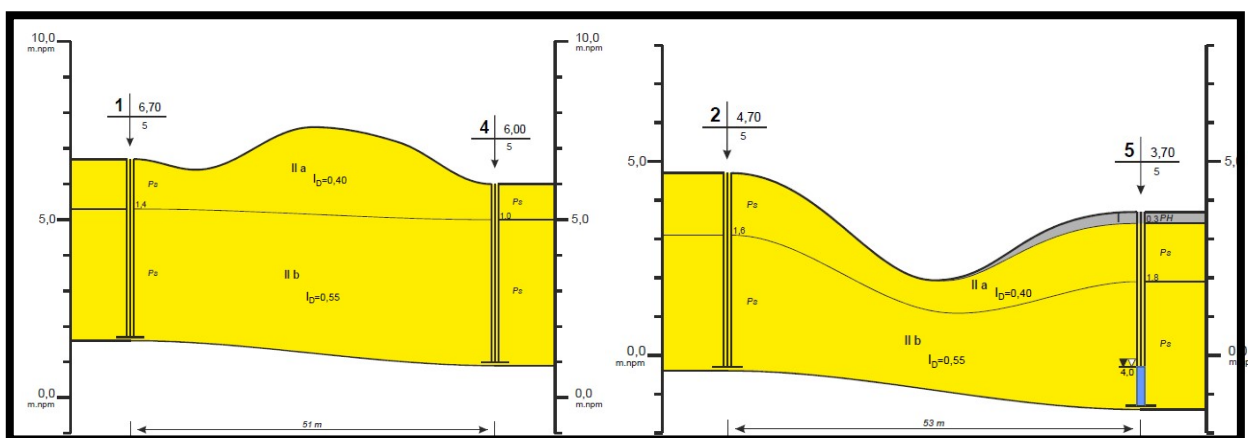


Źródło: Opinia geotechniczna - Cmentarz w Sztutowie (dz. 184/1).....

Rys. 17. Lokalizacja otworów badawczych na terenie planowanego cmentarza komunalnego w Sztutowie

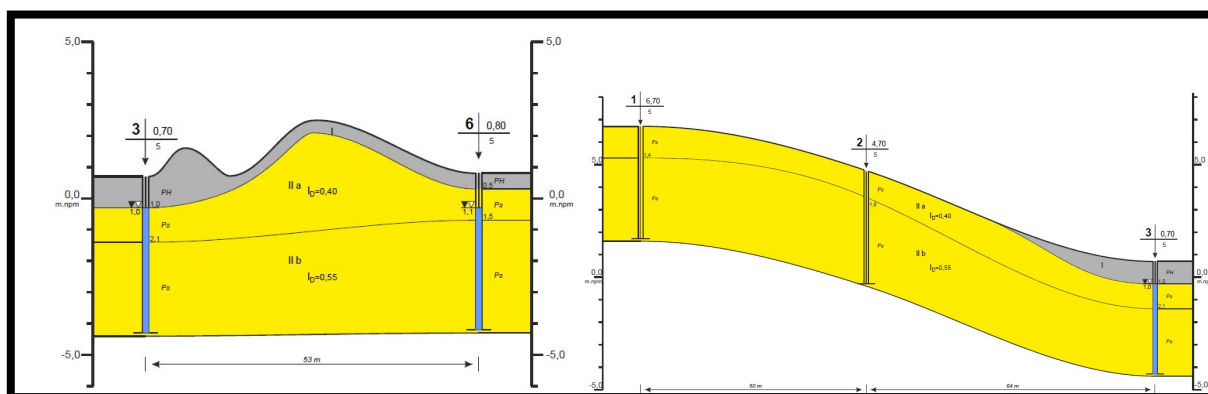
Budowę geologiczną terenu lokalizacji planowanego cmentarza z podziałem podłoża na warstwy geotechniczne przedstawiono na przekrojach geotechnicznych - rys. 18

Prognozuje się, że realizacja ustaleń analizowanego projektu planu skutkować znacznymi miejscowymi, nieodwracalnymi, zmianami w budowie geologicznej utworów powierzchniowych spowodowanymi pracami ziemnymi w celu przystosowania tego terenu dla planowanej funkcji cmentarnej i w czasie realizacji planowanych obiektów związanych z cmentarzem wraz urządzeniami podziemnej infrastruktury technicznej. Zmiany te w żaden sposób nie będą niekorzystnie oddziaływać na tereny znajdujące się poza granicami obszaru objętego projektem planu, w ich bezpośrednim sąsiedztwie zlokalizowanej zabudowy mieszkaniowej jednorodzinnej.



Źródło: Opinia geotechniczna - Cmentarz w Sztutowie (dz. 184/1).....

Rys. 18. Przekroje geologiczne pomiędzy otworami badawczymi 1-4 i 2-5



Źródło: Opinia geotechniczna - Cmentarz w Sztutowie (dz. 184/1).....

Rys. 19. Przekroje geologiczne pomiędzy otworami badawczymi 3-6 i 1-3

Można prognozować, że znaczne miejscowe, nieodwracalne, zmiany w budowie geologicznej utworów powierzchniowych spowodowane pracami ziemnymi w celu przystosowania tego terenu dla planowanej funkcji cmentarnej i w czasie realizacji planowanych obiektów związanych z cmentarzem wraz urządzeniami podziemnej infrastruktury technicznej nie będą w żadnym przypadku źródłem niekorzystnych

oddziaływać na ekosystem regionalnego korytarza ekologicznego Nogat (KPn-10B) i nie wpłyną na naruszenie jego ciągłości przestrzennej, przyrodniczej i krajobrazowej oraz nie będą, w żaden sposób, ograniczała możliwości migracji roślin, zwierząt lub grzybów w jego granicach.

Prognozuje się, że znaczne miejscowe, nieodwracalne, zmiany w budowie geologicznej utworów powierzchniowych spowodowane pracami ziemnymi w celu przystosowania tego terenu dla planowanej funkcji cmentarnej i w czasie realizacji planowanych obiektów związanych z cmentarzem wraz urządzeniami podziemnej infrastruktury technicznej nie będą źródłem zagrożeń dla ekosystemu obszaru Natura 2000 Zalew Wiślany i Mierzeja Wiślana PLH280007, a w szczególności dla gatunków i siedlisk chronionych, które były podstawą jego ustanowienia.

### **5.3.6. Wpływ realizacji ustaleń projektu planu na ryzyko wystąpienia poważnych awarii lub katastrofy naturalnej i budowlanej**

#### **5.3.6.1. Skutki realizacji ustaleń projektu planu na ryzyko powstania poważnej awarii w rozumieniu przepisów ustawy Prawo ochrony środowiska**

Pojęcie poważnej awarii określone zostało w ustawie z 27 kwietnia 2001 roku - Prawo ochrony środowiska, które wdrożyło dyrektywę Rady Unii Europejskiej 96/82/WE z dnia 27 września 1996 roku w sprawie kontroli zagrożeń niebezpieczeństwa poważnych awarii związanych z substancjami niebezpiecznymi, zostało ono określone w sposób następujący:

*zdarzenie, w szczególności emisję, pożar lub eksplozję, powstałe w trakcie procesu przemysłowego, magazynowania lub transportu, w którym występuje jedna lub więcej niebezpiecznych substancji, prowadzące do natychmiastowego zagrożenia życia lub zdrowia ludzi lub środowiska lub powstania takiego zagrożenia z opóźnieniem.*

Ustawa z dnia 21 kwietnia 2001 roku - Prawo ochrony środowiska, definiuje również wybrane podmioty, jako zakłady o dużym lub zwiększonym ryzyku wystąpienia poważnej awarii przemysłowej. Zakłady stwarzające zagrożenie wystąpienia poważnej awarii przemysłowej kwalifikowane są do pierwszej lub drugiej kategorii, w zależności od rodzaju, kategorii i ilości substancji niebezpiecznej znajdującej się w zakładzie. Obecnie na obszarze województwa pomorskiego zakładów kwalifikowanych na koniec 2018 roku było w sumie 26, z czego 12 to zakłady dużego ryzyka (tzw. ZDR) oraz 14 - zakłady zwiększonego ryzyka wystąpienia poważnej awarii przemysłowej (tzw. ZZR).

**Na terenie Sztutowa i w jego bezpośrednim sąsiedztwie nie zostały lokalizowane zakłady zaliczone do zakładów stwarzających zagrożenie wystąpienia poważnej awarii przemysłowej.**

Funkcje planowane do lokalizacji na terenie objętym projektem planu wykluczają możliwość realizacji zakładów i instalacji stwarzających ryzyko wystąpienia poważnej awarii oraz nie stwarzają możliwości magazynowania i składowania substancji niebezpiecznych w ilościach określonych odrębnymi przepisami dla zakładów stwarzających zagrożenie wystąpienia awarii przemysłowej.

Prognozuje się, że realizacja ustaleń analizowanego projektu planu nie będzie źródłem powstania awarii przemysłowej w rozumieniu przepisów Prawo ochrony środowiska.

Przebiegająca przez południowe fragmenty obszaru objętego projektem planu, droga wojewódzka nr 501 jest zaliczana do szlaków, po których transportowane są substancje niebezpieczne, dlatego można prognozować, że w wyniku powstania nadzwyczajnych zdarzeń drogowych z udziałem pojazdów przewożących substancje niebezpieczne, tereny położone w jej bezpośrednim sąsiedztwie będą zagrożone skutkami tych zdarzeń.

#### **5.3.6.2. Skutki realizacji ustaleń projektu planu na powstanie zagrożenia masowymi ruchami ziemi**

Z punktu widzenia bezpieczeństwa planowanych inwestycji ruchy masowe mają bardzo duże znaczenie. Przyczyny powstawania osuwisk można podzielić na dwie grupy:

- czynniki antropogeniczne – podcinanie skarp, niekontrolowane wprowadzanie mas wody na stoki, niszczenie powierzchni zadarnionych, obciążanie zboczy itp.,
- czynniki przyrodnicze – nawałne opady atmosferyczne, intensywne roztopy, podcinanie brzegów przez wody płynące itp.

W przypadku czynników przyrodniczych przeciwdziałanie ograniczone jest do wykonania urządzeń odwadniających, utrzymywanie właściwej szaty roślinnej czy wzmocnianie brzegów. Czynniki antropogeniczne wywołane są nieprzemyślaną gospodarką przestrzenią lub brakiem informacji na temat zagrożeń z nią związanych.

W opracowaniu Akademii Górniczo-Hutniczej z Krakowa pod tytułem „Rejestracja i inwentaryzacja naturalnych zagrożeń geologicznych (ze szczególnym uwzględnieniem osuwisk oraz innych zjawisk geodynamicznych) na terenie całego kraju”, na analizowanym terenie, włączonym w granice projektu planu, nie zarejestrowano terenów aktywnych osuwisk. Obecnie Starosta Nowodworski nie posiada jeszcze rejestru osuwisk oraz terenów zagrożonych ruchami masowymi ziemi, o których mówi się w ustawie z dnia 27 kwietnia 2001 r. Prawo ochrony środowiska.

W bazie SOPO Systemu Osłony Przeciwosuwiskowej PIG PIB brak jest również informacji na temat występowania aktywnych osuwisk oraz terenów zagrożonych ruchami masowymi ziemi na terenie gminy Sztutowo.

Na analizowanym terenie objętym analizowanym projektem planu w czasie prac terenowych w czerwcu 2021 roku nie stwierdzono występowania aktywnych osuwisk oraz terenów zagrożonych ruchami masowymi ziemi.

Prognozuje się, że realizacja ustaleń projektu planu nie będzie źródłem powstania zagrożenia uruchomienia procesów erozyjnych, na pozostałych terenach włączonych w jego granice, jak i na terenach przyległych.

### 5.3.7. Wpływ realizacji ustaleń projektu planu na poziomy pól elektromagnetycznych

Realizacja ustaleń projektu planu na analizowanym terenie wpłynie na zachowaniem aktualnego poziomu pól elektromagnetycznych, gdyż nie planuje się realizacji nowych źródeł (urządzeń i instalacji) o znacznej powierzchni oddziaływania. Miejscowa rozbudowa sieci niskiego i średniego napięcia oraz budowa nowej stacji transformatorowej nie spowodują zmian w poziomie pól elektromagnetycznych na tym terenie. **Przez zachodnie fragmenty obszaru objętego projektem planu przebiega linia elektroenergetyczna 15 kV (teren 1ZP) i dlatego tereny bezpośrednio położone znajdują się w zasięgu oddziaływań pól elektromagnetycznych tej linii.** Na rysunku projektu planu zaznaczono przebieg linii elektroenergetycznej 15kV wraz ze strefami funkcyjnymi i ograniczeń w zagospodarowaniu terenu. Do ustaleń projektu planu wprowadzono następujący zapis:

*w pasie strefy ochronnej napowietrznej linii energetycznej średniego napięcia, wyznaczonej na rysunku planu, o szerokości 14,0 m (tj. po 7,0 m od osi linii w każdą stronę), obowiązuje zakaz zabudowy w wyłączeniu obiektów elektroenergetycznych. Zakaz nie dotyczy infrastruktury technicznej i komunikacyjnej, przecinających strefę. Dopuszcza się likwidację strefy po przeniesieniu, skablowaniu lub likwidacji linii.*

Prognozuje się, że w wyniku realizacji ustaleń analizowanego projektu planu dotrzymane będą dopuszczalne poziomy pól elektromagnetycznych w środowisku, określone w rozporządzenia Ministra Zdrowia z dnia 17 grudnia 2020 r. w sprawie dopuszczalnych poziomów pól elektromagnetycznych w środowisku dla terenów przeznaczonych pod zabudowę mieszkaniową oraz dla miejsc dostępnych dla ludności.

Dnia 7 maja 2010 r. opublikowana została ustawa o wspieraniu rozwoju usług i sieci telekomunikacyjnych, której przepisy zdecydowanie ograniczyły możliwość wprowadzenia zakazów lokalizacji masztów i wież telefonii komórkowej.

Na terenie Sztutowa stacje bazowe telefonii komórkowej zlokalizowane są:

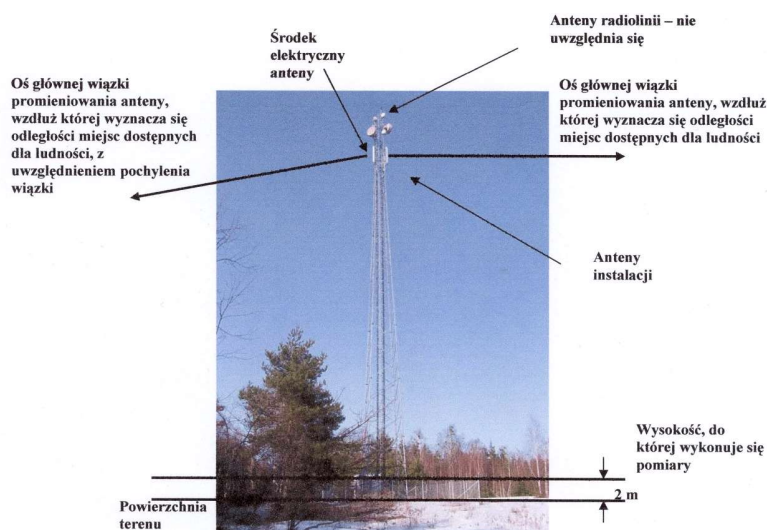
przy ulicy Sportowej (około 1,2 km na południowy zachód), we wsi Kobyła Kępa (około 1,6 km na południowy wschód) oraz we wsi Łaszka (około 3,7 km na południowy wschód)

Lokalizacja stacji bazowych telefonii komórkowej jako źródła emisji promieniowania niejonizującego, zgodnie z obowiązującymi przepisami prawa ochrony środowiska nie powinna powodować zagrożeń dla ludzi. Prawidłowo funkcjonująca stacja bazowa spełnia wszelkie



standardy bezpieczeństwa. Według literatury przedmiotu, typowa stacja bazowa posiada anteny zawieszane na wysokości, co najmniej 20 m nad terenem, a pracująca w sposób ciągły pełną mocą (2 kW ERP) wywołuje na poziomie gruntu natężenie pola elektromagnetycznego, co najwyżej rzędu 0,02 mW/cm<sup>2</sup>. Nadajniki radiowo-telewizyjne przy porównywalnej mocy są znacznie większymi źródłami pola elektromagnetycznego. Ponadto nadajniki stosowane w stacjach bazowych telefonii komórkowej wykorzystują anteny kierunkowe, co powoduje, że sygnał emitowany na kierunku głównym, w stosunku do sygnału emitowanego w kierunku przeciwnym jest około 150 razy większy, zaś w stosunku do kierunku pionowego w dół ponad dziesięć tysięcy razy większy. Obowiązujące od stycznia 2020 r. Rozporządzenie Ministra Zdrowia, w sprawie dopuszczalnych poziomów pól elektromagnetycznych w środowisku określa dopuszczalne poziomy pole elektromagnetycznych w środowisku dla terenów przeznaczonych pod zabudowę mieszkaniową oraz dla miejsc dostępnych dla ludności. Ponadnormatywne promieniowanie występuje jedynie w bliskiej odległości od anteny, im dalej od niej gęstość maleje.

**Prognozuje się, że w przypadku lokalizacji obiektów stacji bazowej telefonii komórkowej, nie nastąpi zmiana obecnie bardzo korzystnego poziomu pól elektromagnetycznych, gdyż występowanie pól elektromagnetycznych o parametrach wyższych od dopuszczalnych ma miejsce w niedostępnej dla ludzi przestrzeni i nie jest uciążliwością w rozumieniu przepisów ochrony środowiska – rys. 20. Potwierdzają to systematyczne badania prowadzone przez wojewódzkiego inspektora prowadzone zgodnie z przepisami ustawy Prawo ochrony środowiska.**



Źródło: materiały informacyjne Ministerstwa Środowiska

**Rys. 20. Przykładowa instalacja radiokomunikacyjna wolnostojąca.** Miejsca dostępne dla ludzi znajdują się na powierzchni terenu, za wyjątkiem wygradzonej i oznakowanej działki otaczającej instalację. Miejsca dostępne dla ludzi mogą znajdować się także pod osią główną wiązki promieniowania anteny.

W każdym województwie Wojewódzkie Inspektoraty Ochrony Środowiska zobowiązane są do wykonania pomiaru w punktach sieci, w skład, której wchodzi 135 punktów pomiarowych na terenie województwa.

Pomiary wykonuje się w cyklu trzyletnim. Na terenie wsi Sztutowo pomiary natężenia pola elektromagnetycznego są wykonywane, a w 2017 roku (ostatnie publikowane) średnia wartość PEM wynosiła 0,1 V/m, przy średniej wartości natężenia PEM dla terenów wiejskich w województwie pomorskim - 0,22 V/m.

Zgodnie z rozporządzeniem Ministra Środowiska z dnia 30 października 2003 r. w sprawie dopuszczalnych poziomów pól elektromagnetycznych w środowisku oraz sposobów sprawdzania dotrzymania tych poziomów (Dz. U. nr 192, poz. 1883) w okresie wykonywania pomiarów w pełni dotrzymane były obowiązujące dopuszczalne wielkości promieniowania elektromagnetycznego dla terenów przeznaczonych pod zabudowę mieszkaniową i dla miejsc dostępnych dla ludności, czyli nie przekraczały 7,00 V/m.

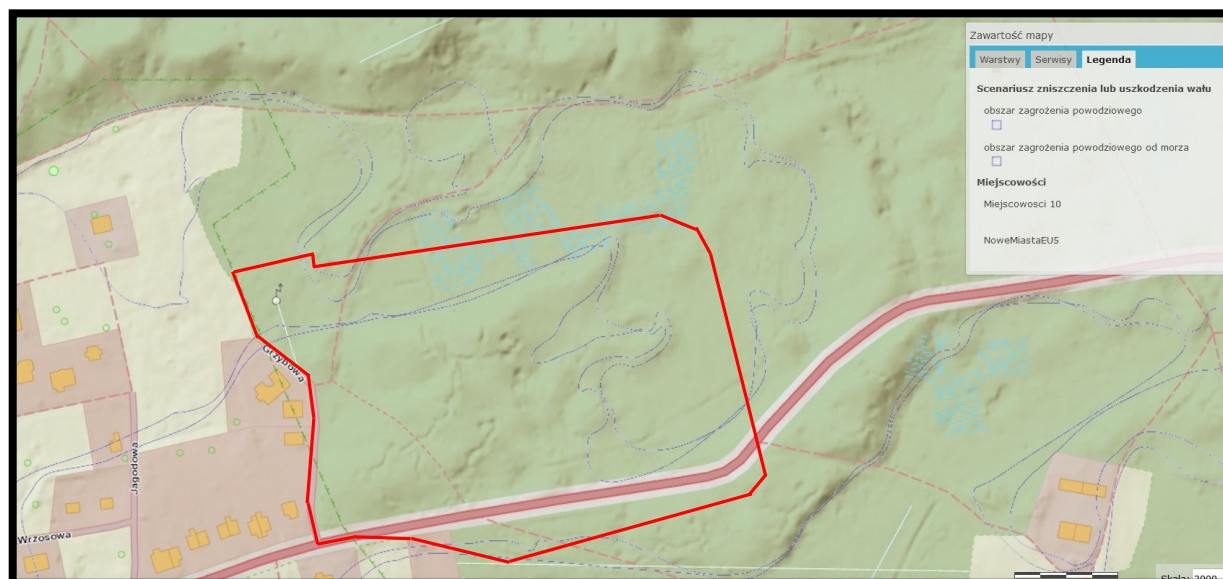
Na tej podstawie prognozuje się, że w wyniku realizacji ustaleń analizowanego projektu planu dotrzymane będą dopuszczalne poziomy pól elektromagnetycznych w środowisku, określone w aktualnie obowiązującym rozporządzeniu Ministra Zdrowia z dnia 17 grudnia 2020 r. dla miejsc dostępnych dla ludności.

#### **5.3.8. Wpływ realizacji ustaleń projektu planu na powstanie zagrożenia powodziowego**

Na podstawie zebranych materiałów można stwierdzić, że analizowany teren objęty projektem planu nie został włączony do obszarów narażonych na niebezpieczeństwo powodzi wskazanych w opracowaniu IMGW Oddział w Gdyni pod tytułem „Wstępna ocena ryzyka powodziowego – mapa obszarów narażonych na niebezpieczeństwo powodzi w woj. pomorskim”. Celem opracowania Wstępnej oceny ryzyka powodziowego nie było wyznaczenie precyzyjnego zasięgu obszarów zagrożonych powodzią, lecz wstępne ich zidentyfikowanie, w celu wyselekcjonowania rzek, które stwarzają zagrożenie powodziowe. Dla obszarów i rzek wskazanych we wstępnej ocenie ryzyka powodziowego zostało wykonane matematyczne modelowanie hydrauliczne, w wyniku, którego wyznaczone zostały precyzyjne obszary, przedstawione na mapach zagrożenia powodziowego. Obszary te są podstawą do prowadzenia polityki przestrzennej na obszarach zagrożenia powodziowego. Zgodnie z przepisami Prawo wodne granice przedstawione na mapach zagrożenia powodziowego muszą być uwzględniane, między innymi, miejscowym planie zagospodarowania przestrzennego

**Obszar wsi Sztutowo na podstawie Wstępnej oceny ryzyka powodziowego - mapa obszarów narażonych na niebezpieczeństwo powodzi w woj. pomorskim nie został zaliczony do obszarów, na których występuje niebezpieczeństwo powodzi oraz na których występowanie powodzi jest prawdopodobne, również nie został zaliczony do obszarów, na których występowały znaczące powodzie historyczne.**

W październiku 2020 roku opublikowane zostały nowe mapy zagrożenia powodziowego i mapy ryzyka powodziowego, na których. obszar objęty analizowanym projektem planu nie został zaliczony do obszarów szczególnego zagrożenia powodzią raz na 10 i 100 lat oraz do obszarów zagrożenia powodzią raz na 500 lat.



Źródło: opracowanie własne na podstawie hydroportal.gov.pl

**Rys. 12. Obszary zagrożenia powodziowego i obszary zagrożenia powodziowego od morza w scenariuszu zniszczenia lub uszkodzenia wału we wschodniej części Sztutowa – granice projektu planu zaznaczono kolorem czerwonym**

Wschodnie i północne fragmenty obszaru objętego projektem planu zostały zaliczone do obszarów zagrożenia powodziowego i obszarów zagrożenia powodziowego od morza w scenariuszu zniszczenia lub uszkodzenia wału - rys. 21.

**Prognozuje się, że realizacja ustaleń analizowanego projektu planu nie będzie źródłem powstania zagrożenia powodziowego, tak na obszarach włączonych w jego granice, jak również na terenach przyległych.**

#### **5.4. Wpływ realizacji ustaleń projektu planu na ochronę zasobów naturalnych**

##### **5.4.1. Wpływ realizacji ustaleń projektu planu na ochronę obszarów występowania kopalin**

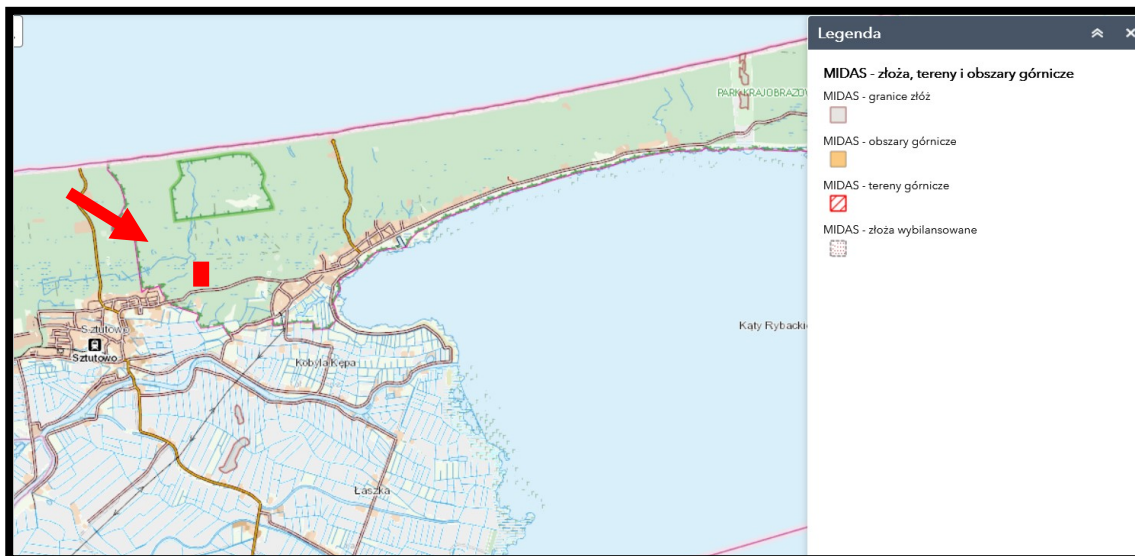
Na terenie objętym analizowanym projektem planu nie występują udokumentowane, prognostyczne złoża kopalin, które mogłyby być eksploatowane metodą odkrywkową bądź głębinową (rys. 22).

Teren objęty projektem planu położony jest ponadto w odległości (rys. 22.)

##### **złoża udokumentowane**

- około 1,8 km na północ od udokumentowanego złoża bursztynu „Sztutowo pole I”,

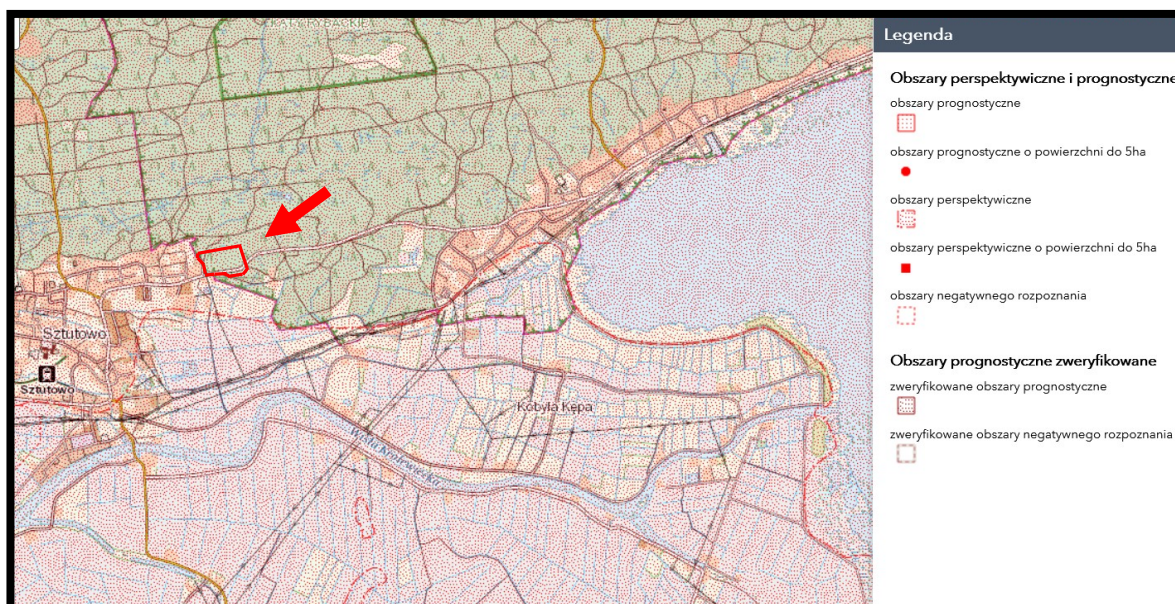
- około 2,2 km na północny od złoża bursztynu „Sztutowo pole II”,
- około 8,1 km na południowy zachód od udokumentowanego złoża bursztynu „Kąty Rybackie”.



Źródło: opracowanie własne na podstawie Centralnej Bazy Danych Geologicznych

**Rys. 22. Położenie obszaru objętego projektem planu w stosunku do granic udokumentowanych, perspektywicznych i prognostycznych złóż kopalin - lokalizację obszaru objętego projektem planu zaznaczono kolorem czerwonym**

**Natomiast cały obszar objęty projektem planu położony jest na perspektywicznym złożu soli kamiennej - rys. 23.**



Źródło: opracowanie własne na podstawie Centralnej Bazy Danych Geologicznych

**Rys. 23. Położenie obszaru objętego projektem planu w granicach perspektywicznego złoża soli kamiennej - lokalizację projektem planu zaznaczono kolorem czerwonym**

#### **5.4.2. Wpływ realizacji ustaleń projektu planu na gleby i rolniczą przestrzeń produkcyjną**

Wartość użytkowa pokrywy glebowej występującej na analizowanym obszarze jest mało zróżnicowana i wynika, przede wszystkim, z budowy geologicznej utworów powierzchniowych, z których one powstały. W budowie geologicznej utworów powierzchniowych przeważają piaski lekkie i miejscami piaski lekkie próchniczne. Na utworach -piaszczystych wytworzyły się gleby bielnicowe właściwe (Bw). Wartość produkcyjna gleb leśnych na tym terenie nie jest wysoka, ale występuje duża różnorodności zbiorowiska i gatunków, co oznacza stosunkowo wysoką bioróżnorodność.

**Realizacja ustaleń analizowanego projektu planu skutkować będzie miejscami całkowitą i nieodwracalną utratą pokrywy glebowej związanej z realizacją planowanego cmentarza komunalnego wraz z towarzyszącymi jemu urządzeniami infrastruktury technicznej. Nie prognozuje się żadnych zmian w pokrywie glebowej na terenach leśnych znajdujących się poza granicami obszaru objętego projektem planu.**

**Można prognozować, że miejscami całkowita i nieodwracalna utrata pokrywy glebowej związanej z realizacją planowanego cmentarza nie będzie w żadnym stopniu źródłem niekorzystnych oddziaływań na ekosystem korytarza ekologicznego ponadregionalnego Nadzalewowo-mierzejowego i nie wpłynie, w żadnym przypadku na naruszenie jego ciągłości przestrzennej, przyrodniczej i krajobrazowej oraz nie będzie w żaden sposób ograniczała możliwości swobodnej migracji roślin, zwierząt lub grzybów wzdłuż korytarza. Prognozuje się, że miejscami całkowita i nieodwracalna utrata pokrywy glebowej związanej z realizacją planowanego cmentarza nie będzie źródłem zagrożeń dla ekosystemu obszaru Natura 2000 Zalew Wiślany i Mierzeja Wiślana PLH280007, a w szczególności dla gatunków i siedlisk chronionych, które były podstawą jego ustanowienia.**

#### **5.4.3. Wpływ realizacji ustaleń projektu zmiany planu na leśną przestrzeń produkcyjną**

**Tereny leśne występują na całym terenie objętym analizowanym projektem planu z wyłączeniem pasa drogowego ulicy Zalewowej (droga wojewódzka nr 501) - rys. 24.**

Są to fragmenty oddziału leśnego nr 184 (adres 15-02-3-11-184), a dokładniej pododdziały: b, i, k oraz i – linia elektroenergetyczna – rys. 24.

Siedliskowo lasy te zaliczono do (rys. 25.):

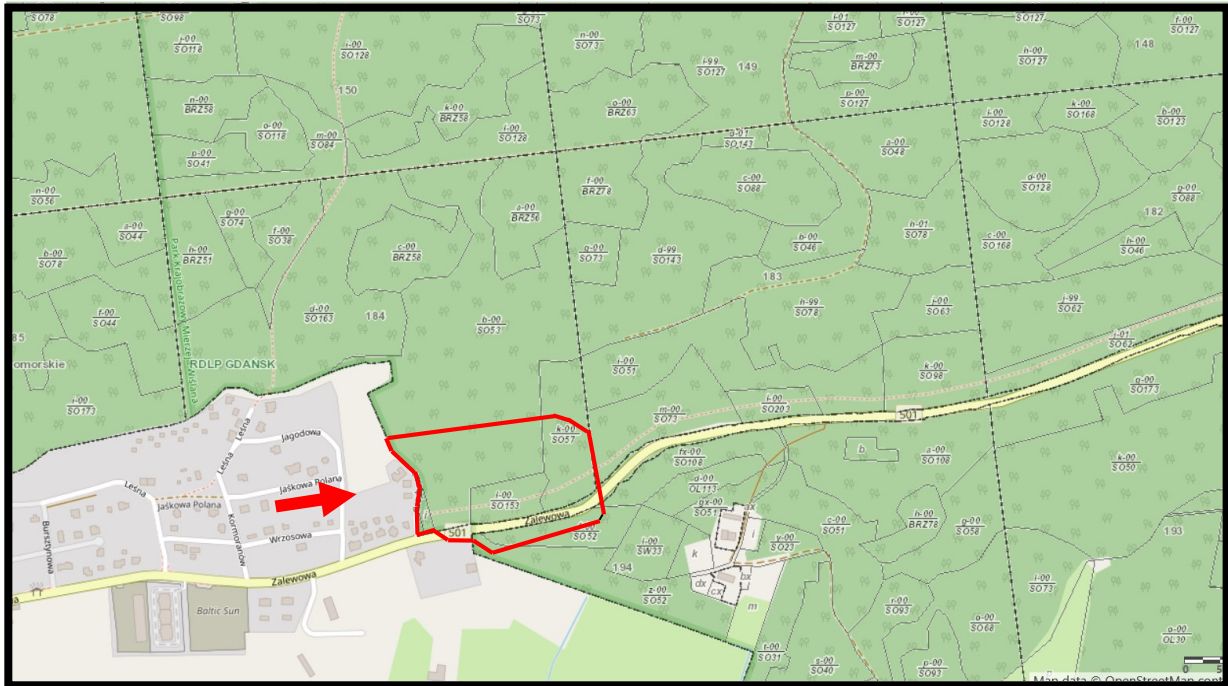
pododdział 184b – bór mieszany świeży (BMśw);

pododdział 184 i - bór mieszany świeży (BMśw);

pododdział 184k i- bór mieszany bagienny (BMb).

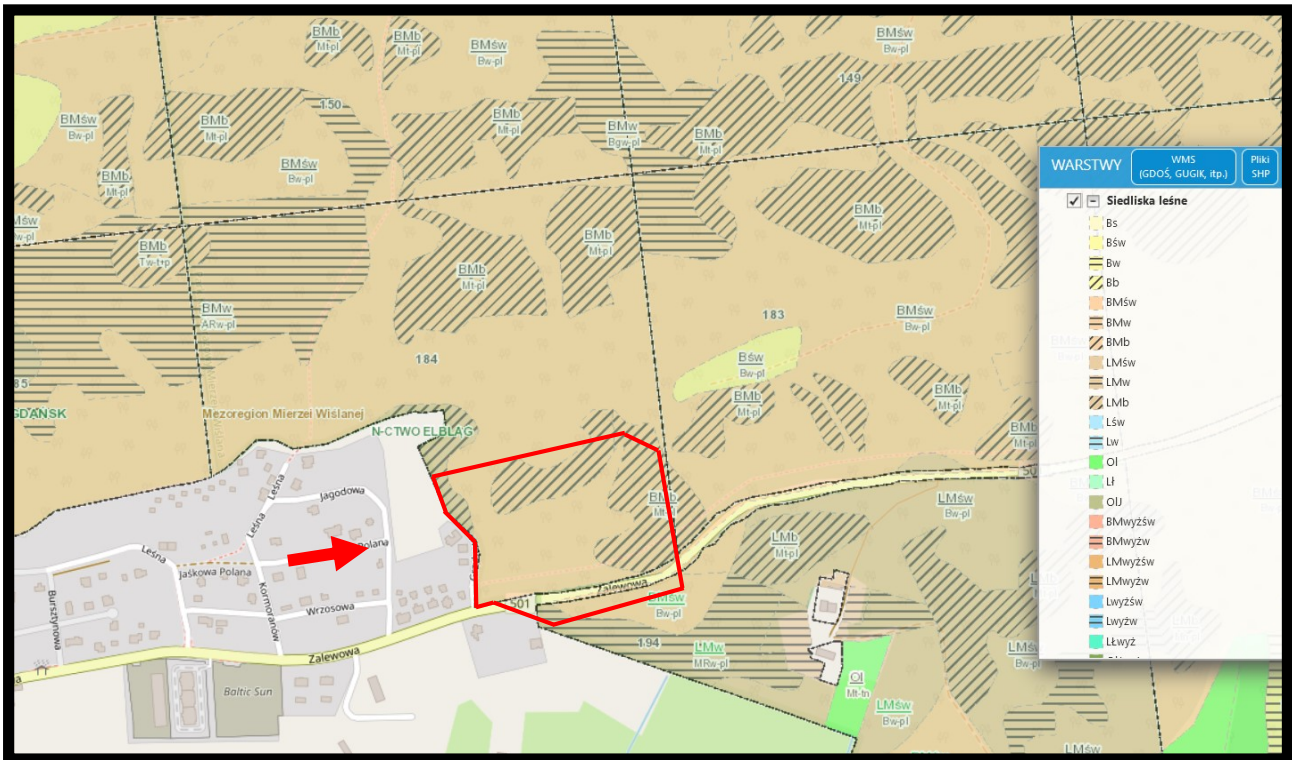
**Realizacja ustaleń analizowanego projektu planu, czyli lokalizacja cmentarza komunalnego wraz z towarzyszącą infrastrukturą wymagać będzie uzyskania zgody**

ministra właściwego do spraw ochrony środowiska na wyłączenie 2,5000 ha gruntów leśnych na cele nieleśne.



Źródło: opracowanie własne na podstawie Banku Danych o Lasach

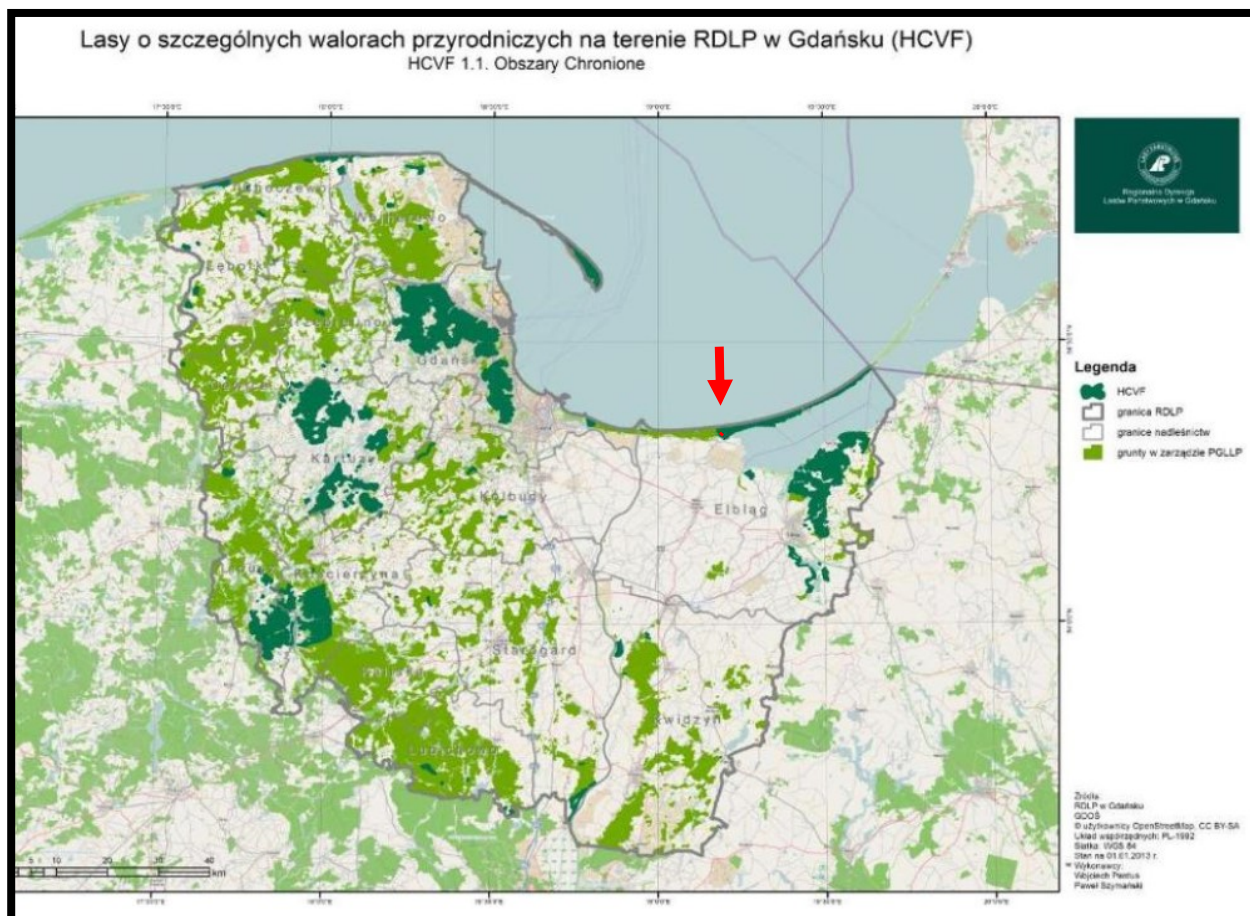
**Rys. 24. Lasy w rejonie obszaru objętego projektem planu – granice projektu planu zaznaczono kolorem czerwonym**



Źródło: opracowanie własne na podstawie Banku Danych o Lasach

**Rys. 25. Typy siedliskowe lasów w rejonie obszaru objętego projektem planu – granice projektu planu zaznaczono kolorem czerwonym**

W celu spełnienia warunków systemu certyfikacji FSC (Zasada 9) zostały powołane w RDLP Gdańsk Lasy o Szczególnych Walorach Przyrodniczych (High Conservation Value Forests - HCVF). Gospodarowanie w tych lasach ma dążyć do zachowania i wzmacniania cech charakterystycznych takiego lasu. Obszar leśny włączony w granice analizowanego projektu planu i przeznaczony pod lokalizację cmentarza komunalnego został zaliczony do Lasów o szczególnych walorach przyrodniczych (High Conservation Value Forests – HCVF) – rys. 27.



Źródło: opracowanie własne na podstawie materiałów RDLP w Gdańsku

**Rys. 26. Położenie obszaru objętego projektem planu w układzie Lasów o szczególnych walorach przyrodniczych RDLP w Gdańsku – lokalizację projektu planu zaznaczono kolorem czerwonym**

Prognozuje się, że realizacja ustaleń projektu planu nie będzie istotnym źródłem niekorzystnych oddziaływań na zachowane w pasach izolujących teren cmentarny grunty leśne oraz lasy znajdujące się w sąsiedztwie jego granic.

Można prognozować, że trwałe wyłączenie 2,5ha gruntów leśnych (lasów ochronnych) i przeznaczenie ich na lokalizację cmentarza komunalnego nie będzie źródłem niekorzystnych oddziaływań na ekosystem korytarza ekologicznego ponadregionalnego Nadzalewowo-mierzejowego i istotnie nie wpłynie na naruszenie jego ciągłości

przestrzennej, przyrodniczej i krajobrazowej oraz nie będzie ograniczała możliwości swobodnej migracji roślin, zwierząt lub grzybów wzdłuż korytarza.

Prognozuje się, że trwałe wyłączenie 2,5ha gruntów leśnych i przeznaczenie ich na lokalizację cmentarza komunalnego nie będzie źródłem zagrożeń dla ekosystemu obszaru Natura 2000 Zalew Wiślany i Mierzeja Wiślana PLH280007, a w szczególności dla gatunków i siedlisk chronionych, które były podstawą jego ustanowienia.

#### **5.5. Oddziaływania realizacji i funkcjonowania cmentarza**

Lokalizacja nowego i rozbudowa istniejącego cmentarza przeprowadzana jest na podstawie Rozporządzenia Ministra Gospodarki Komunalnej z dnia 25 sierpnia 1959 r. w sprawie określenia, jakie tereny pod względem sanitarnym są odpowiednie na cmentarze. (Dz. U. z dnia 16 września 1959 r.). W rozporządzeniu określa się następujące warunki jakie powinny spełnić tereny przewidziane pod cmentarze

**1. Teren pod cmentarz powinien być lokalizowany w sposób wykluczający możliwość wywierania szkodliwego wpływu cmentarza na otoczenie.**

**2. W szczególności na cmentarze należy przeznaczać tereny na krańcach miast, osiedli lub gromad w izolacji od zabudowań, na gruntach przeznaczonych pod zieleń publiczną lub odpowiednich na jej urządzenie, w pobliżu miejscowej sieci komunikacyjnej.**

Teren lokalizacji planowanego cmentarza położony jest w północno wschodniej części wsi, na terenach leśnych Skarbu Państwa, w sąsiedztwie pojedynczej zabudowy mieszkaniowej jednorodzinnej i drogi wojewódzkiej nr 501.

Teren lokalizacji planowanego cmentarza posiada dogodne powiazania drogowe poprzez istniejącą drogę publiczną – ulicę Grzybową.

**3) grunty do głębokości pierwszego poziomu wody gruntowej - lecz nie płycej niż do 2,5 m od powierzchni terenu, określając ich rodzaj, strukturę, zawilgocenie, zawartość węglanu wapnia oraz stopień kwasowości; wyniki badań powinny być omówione w opisie technicznym;**

**4) stosunki wodne obejmujące rozeznanie:**

**a) kierunków spływu wód powierzchniowych,**

**b) głębokości i zmienności poziomu wód gruntowych oraz kierunku ich spadku;**

**5) Grunt cmentarza powinien być możliwie przepuszczalny i bez zawartości węglanu wapnia.**

**6) istniejące zespoły roślinne.**

Zgodnie z *Opinią geotechniczną - Cmentarz w Sztutowie (dz. 184/1)* teren wskazany pod lokalizację cmentarza nadaje się pod jego lokalizację:

a) występują grunty piaszczyste średnie,



- b) występujące w podłożu piaski średnie charakteryzują się dobrą przepuszczalnością wodną,
- c) pierwszy poziom wód gruntowych występuje poniżej 2,5m p.p.t, jedynie we wschodniej części terenu woda gruntowa występuje do głębokości 2,5 m,
- d) występujące w podłożu grunty do głębokości 2m p.p.t., charakteryzują się niską zawartością CaCO<sub>3</sub> <1%;
- e) nachylenie terenu umożliwi swobodny spływ wód opadowych i roztopowych,
- f) teren nie został zaliczony do obszarów szczególnego zagrożenia powodzią.

W celu stworzenia korzystnych warunków geotechnicznych na całym obszarze cmentarza teren należy wyrównać do rzędnej około 2,5 m n.p.m., w celu zwiększenia głębokości do pierwszego poziomu wód gruntowych we wschodniej części terenu. Wyniesienie terenu oraz jego nachylenie należy tak ukształtować, aby umożliwić swobodny spływ wód opadowych i roztopowych.

**Szacę roślinną na terenie planowanego cmentarza** tworzy drzewostan leśny z dominacją sosny, brzozy, dębów i olchy w wieku 60-70 lat.

Na obszarze objętym projektem planu nie stwierdzono obecności siedlisk oraz gatunków, znajdujących się na listach programu Sieci Natura 2000, jak również nie stwierdzono gatunków roślin i grzybów, objętych w Polsce ochroną gatunkową.

**6). *Odległość cmentarza od zabudowań mieszkalnych, od zakładów produkujących artykuły żywności, zakładów żywienia zbiorowego bądź zakładów przechowujących artykuły żywności oraz studzien, źródeł i strumieni, służących do czerpania wody do picia i potrzeb gospodarczych, powinna wynosić co najmniej 150 m; odległość ta może być zmniejszona do 50 m pod warunkiem, że teren w granicach od 50 do 150 m odległości od cmentarza posiada sieć wodociągową i wszystkie budynki korzystające z wody są do tej sieci podłączone.***

**7). *Odległość od granicy cmentarza ujęć wody o charakterze zbiorników wodnych, służących jako źródło zaopatrzenia sieci wodociągowej w wodę do picia i potrzeb gospodarczych, nie może być mniejsza niż 500 m.***

Najbliższe budynki zabudowy mieszkaniowej jednorodzinnej znajdują się w odległości około 55-65 m od granicy cmentarza i oddzielone są od pól grzebalnych terenami zieleni urządzonej stanowiącymi strefę obsługującą cmentarz – teren oznaczony symbolem 1ZP. Na terenie 1ZP dopuszcza się realizację domu przedpogrzebowego, kostnicy, kaplicy, zaplecza administracyjno-socjalnego, parkingu, toalet publicznych, budynków gospodarczych, niezbędnej infrastruktury technicznej i komunikacyjnej.

**W odległości 150 m od granic cmentarza** znajdujące się pojedyncze budynki mieszkalne oraz inne podłączone zostały do gminnego układu wodociągowego opartego na Centralnym Wodociągu Żuławski. W strefie tej nie zostały zlokalizowane zakłady produkujące artykuły żywności, zakłady żywienia zbiorowego oraz zakłady przechowujące artykuły żywności.

W odległości 500 m od granic planowanego cmentarza nie znajduje się ujęcie wód powierzchniowych dla celów konsumpcyjnych.

**8). Teren cmentarza powinien znajdować się w miarę możliwości na wzniesieniu i nie podlegać zalewom oraz posiadać ukształtowanie umożliwiające łatwy spływ wód deszczowych.**

**9. Na terenie cmentarza zwierciadło wody gruntowej powinno znajdować się na głębokości nie wyższej niż 2,5 m poniżej powierzchni terenu, przy czym nie może być ono nachylone ku zabudowaniom lub ku zbiornikom albo innym ujęciom wody służącym za źródło zaopatrzenia w wodę do picia i potrzeb gospodarczych (sieć wodociągowa lub studnie).**

Obszar lokalizacji planowanego cmentarza charakteryzuje się zróżnicowaniem rzędnych zmniejszających się w kierunku wschodnim i tak północno zachodnie fragmenty położone są na rzędnej 1,6m n.p.m; północne - 4,8m n.p.m; północno wschodnie - 0,8m n.p.m; południowo wschodnie -1,4m n.p.m; południowe – 2,1m np.m i południowo zachodnie - 5,5m n.p.m.

Zgodnie z Opinią geotechniczną - Cmentarz w Sztutowie (dz. 184/1) wykonana w 2020 roku wody gruntowe na terenie objętym analizowanym projektem planu występują na głębokości poniżej 4,0 m p.p.t., również do tej głębokości nie występują sączenia wód gruntowych, świadczy to o tym, że wskazany teren lokalizacji nowego cmentarza komunalnego spełnia wymagania określone w Rozporządzeniu Ministra Gospodarki Komunalnej z dnia 25 sierpnia 1959 r. w sprawie określenia, jakie tereny pod względem sanitarnym są odpowiednie na cmentarze (Dz. U. z 1959, Nr.52, poz. 315).

Jedynie w części wschodniej terenu objętego projektem planu pierwszy poziom wód gruntowych występuje już znacznie wyżej, bo na głębokości już 1,0m p.p.t.

Teren planowanego cmentarza nie jest położony na obszarach szczególnego zagrożenia powodziowego raz na 10 i 100 lat oraz w granicach obszarów zagrożenia powodziowego raz na 500 lat. Ponadto nie został włączony do obszarów, na których występuje niebezpieczeństwo powodzi oraz na których występowanie powodzi jest prawdopodobne i nie został zaliczony do obszarów, na których występowały znaczące powodzie historyczne.

**10). Miejsce na cmentarz powinno być w miarę możliwości tak wybrane, aby najczęściej spotykane w tym miejscu wiatry wiały od terenów mieszkaniowych w kierunku cmentarza.**

W rejonie lokalizacji planowanego cmentarza dominują wiatry z sektora zachodniego i południowo zachodniego, czyli cmentarz znajdować się będzie po stronie zawietrznej wsi Sztutowo.

**Na podstawie zebranych i przeanalizowanych materiałów można prognozować, że lokalizacja planowanego cmentarza jest korzystna i spełnia wszystkie wymagania i uwarunkowania określone w Rozporządzeniu Ministra Gospodarki Komunalnej z dnia 25**

sierpnia 1959 r. w sprawie określenia, jakie tereny pod względem sanitarnym są odpowiednie na cmentarze. (Dz. U. z dnia 16 września 1959 r.).

#### **5.6. Wpływ realizacji ustaleń projektu planu na zabytki, chronione dobra kulturowe i wartości materialne**

Na obszarze objętym analizowanym projektem planu nie znajdują się zespoły zabytkowe, budynki i inne obiekty wpisane do Rejestru Zabytków Nieruchomych Województwa Pomorskiego; nie występują również obiekty zabytkowe wpisane do Wojewódzkiej Ewidencji Zabytków (WEZ) i do Gminnej Ewidencji Zabytków (GEZ); nie występują obiekty budowlane o walorach historyczno-kulturowych, objęte ochroną jego ustaleniami.

Jednocześnie na obszarach objętych projektem planu nie znajdują się strefy ochrony konserwatorskiej stanowisk archeologicznych oraz nie występują obiekty stanowiące dobro kultury współczesnej.

W analizowanym przypadku realizacja ustaleń analizowanego projektu planu miejscowego w żaden sposób nie będzie niekorzystnie oddziaływać na dobra kultury lub inne wartości materialne. W terenach bezpośrednich oddziaływań realizacji ustaleń projektu planu nie znajdują się obiekty i dobra kultury materialnej objęte ochroną, których stan zachowania byłby zagrożony w wyniku realizacji jego ustaleń.

Prognozuje się, że w czasie realizacji ustaleń analizowanego projektu planu konieczna będzie rozbudowa urządzeń oraz obiektów infrastruktury technicznej (kanalizacji sanitarnej i sieci wodociągowej), sieci elektroenergetycznej średniego i niskiego napięcia. Przedsięwzięcia te wpłyną bardzo korzystnie na stan lokalnej infrastruktury technicznej wsi, co zdecydowanie poprawi również warunki i możliwości jego zagospodarowania oraz bardzo korzystnie wpłynie na możliwości zagospodarowania terenów przyległych wsi. Jednocześnie wpłyną korzystnie na wartość ekonomiczną działek położonych w tych częściach wsi.

Można prognozować, że rozbudowa urządzeń oraz obiektów infrastruktury technicznej nie będzie źródłem niekorzystnych oddziaływań na ekosystem korytarza ekologicznego ponadregionalnego Nadzalewowo-mierzejowego i istotnie nie wpłynie na naruszenie jego ciągłości przestrzennej, przyrodniczej i krajobrazowej oraz nie będzie ograniczała możliwości swobodnej migracji roślin, zwierząt lub grzybów wzdłuż korytarza.

Prognozuje się, że rozbudowa urządzeń oraz obiektów infrastruktury technicznej nie będzie źródłem zagrożeń dla ekosystemu obszaru Natura 2000 Zalew Wiślany i Mierzeja Wiślana PLH280007, a w szczególności dla gatunków i siedlisk chronionych, które były podstawą jego ustanowienia.

### **5.7. Oddziaływania skumulowane skutków realizacji ustaleń projektu planu**

Oddziaływanie skumulowane to łączne oddziaływanie wszystkich źródeł emisji, jakie znajdują się na terenie objętym projektem planu i tych, które są planowane w jego granicach oraz na obszarach przyległych. **W wyniku realizacji ustaleń analizowanego projektu planu nie prognozuje się powstania oddziaływań skumulowanych, gdyż wielkość i natężenie prac przygotowawczych nie będzie tak duże, aby wykraczały one poza granice planowanego cmentarza. Natomiast funkcjonowanie cmentarza nie będzie odczuwalne.**

### **5.8. Informacja o możliwym transgranicznym oddziaływaniu na środowisko realizacji ustaleń projektu planu**

**Fragment Sztutowa objęty analizowanym projektem planu oraz jego najbliższe otoczenie nie sąsiadują bezpośrednio z terytoriami państw ościennych, a odległość wsi do granicy państwa jest znaczna.**

**Realizacja ustaleń analizowanego projektu planu nie będzie mieć oddziaływania transgranicznego w rozumieniu przepisów ustawy Prawo ochrony środowiska.**

### **5.9. Przewidywane metody analizy skutków realizacji ustaleń projektu zmiany planu oraz częstotliwość jej przeprowadzenia**

*Monitoring to system kontrolno-decyzyjny umożliwiający identyfikację i prognozowanie stanu środowiska na podstawie opracowywanych prognoz przy uwzględnianiu zwłaszcza potrzeb gospodarczych, społecznych, zdrowotnych i rekreacyjnych. **W niniejszej prognozie nie określa się terminów i elementów środowiska, które należałoby monitorować w wyniku realizacji ustaleń analizowanego projektu planu. Pośrednio o skutkach realizacji ustaleń projektu planu będzie można mówić w okresie sporządzania nowej edycji Planu urządzenia lasów Nadleśnictwa Elbląg wraz z programem ochrony przyrody.***

Zgodnie z ustawą z dnia 27 marca 2003 roku o planowaniu i zagospodarowaniu przestrzennym Wójt Gminy Sztutowo w celu oceny aktualności planów miejscowych dokonuje analizy zmian w zagospodarowaniu przestrzennym gminy, ocenia postępy w opracowywaniu planów miejscowych i opracowuje wieloletnie programy ich sporządzania w nawiązaniu do ustaleń studium. W tym okresie dokonywana będzie ocena skutków realizacji ustaleń, między innymi, analizowanego projektu planu w kontekście zgłoszonych wniosków o zmianę planów lub o zmianę studium. Możliwość realizacji tych wniosków będzie także uzależniona od skutków realizacji obowiązującego studium i planów miejscowych na środowisko przyrodnicze i warunki życia mieszkańców. Ponadto w okresie sporządzania nowej edycji Studium uwarunkowań i kierunków zagospodarowania przestrzennego gminy Sztutowo czy nowych planów zagospodarowania przestrzennego dla wybranych jego fragmentów, będzie można

przeanalizować skutki lokalizacji planowanego cmentarza na sposób i możliwości zagospodarowania czy zabudowy terenów przyległych.

## **Wnioski**

**W wyniku realizacji ustaleń analizowanego projektu planu nie prognozuje się wzrostu emisji zanieczyszczeń gazowych i pyłowych do powietrza pochodzenia transportowego i energetycznego.**

**Zachowanie aktualnego udziału powierzchni biologicznie czynnej nie będzie możliwe, gdyż realizacja ustaleń projektu planu przyczyni się do jej miejscowej, całkowitej likwidacji.**

**Aktualna rzeźba terenu ulegnie miejscowym zmianom w wyniku prowadzonych przygotowawczych prac ziemnych pod przyszłe miejsca pochówku, drogi oraz obiekty i urządzenia infrastruktury technicznej oraz planowana zabudowę związaną z funkcją cmentarną.**

**Na terenie objętym projektem planu nie występują grunty zanieczyszczone (w rozumieniu rozporządzenia Ministra Środowiska (Dz. U. 2016 poz. 1395) oraz tereny zdegradowane, które wymagać będą rekultywacji bądź remediacji. Również nie występują grunty, na których stwierdzono potencjalne historyczne zanieczyszczenia powierzchni terenu.**

### **Realizacja ustaleń projektu planu**

- **nie będzie źródłem zanieczyszczenia gruntów w jego granicach oraz na terenach przyległych,**
- **nie wpłynie na pogorszenie jakości wód podziemnych oraz nie będzie źródłem zagrożenia zanieczyszczenia tych wód,**
- **nie wpłynie na zmianę poziomu pól elektromagnetycznych,**
- **wpłynie znacząco na walory krajobrazowe i postrzeganie tego fragmentu wsi objętego projektem planu, od strony ulic Zalewowej i Grzybowej.**

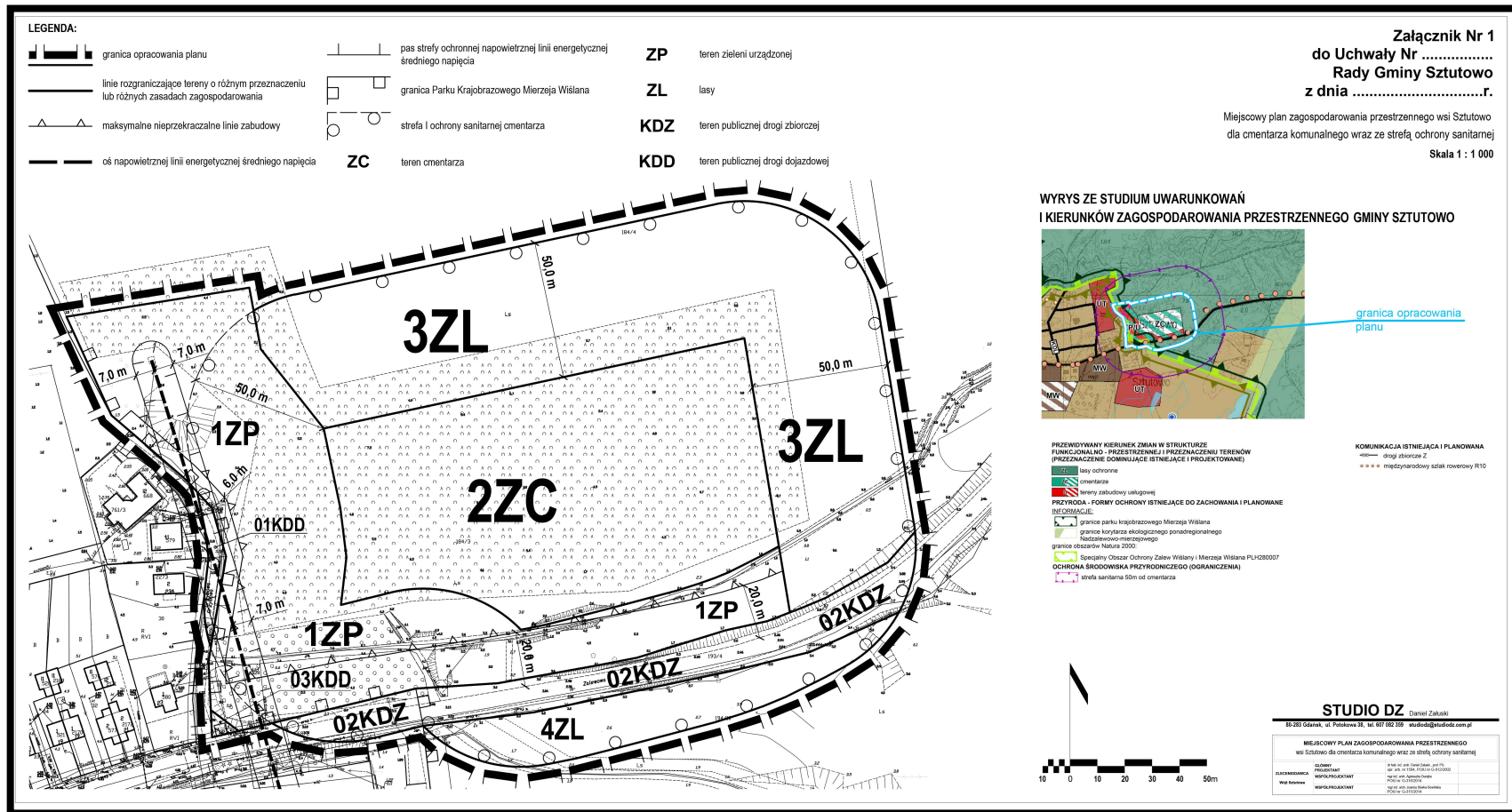
**Realizacja ustaleń analizowanego projektu planu nie będzie oddziaływać na wartości przyrodnicze i krajobrazowe, historyczne i kulturowe terenu wsi oraz przyległych terenów gminy.**

**Można również prognozować, że przyjęty w analizowanym projekcie planu kierunek zagospodarowania funkcjonalno-przestrzennego tego fragmentu wsi nie będzie źródłem niekorzystnych oddziaływań na ekosystem korytarza ekologicznego ponadregionalnego**

Nadzalewowo-mierzejowego i nie wpłynie na naruszenie jego ciągłości przestrzennej, przyrodniczej i krajobrazowej oraz nie będzie ograniczał możliwości swobodnej migracji roślin, zwierząt lub grzybów wzdłuż korytarza.

Prognozuje się, że realizacja ustaleń analizowanego projektu planu nie będzie źródłem zagrożeń dla ekosystemu obszaru Natura 2000 Zalew Wiślany i Mierzeja Wiślana PLH280007, a w szczególności dla gatunków i siedlisk chronionych, które były podstawą jego ustanowienia.

# Prognoza oddziaływania na środowisko skutków realizacji ustaleń projektu planu

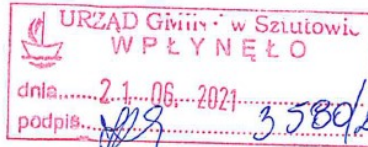


- ZP**
- ZC**
- ZL**

tereny planowanej zieleni urządzonej, które utracą część swoich wartości przyrodniczych i krajobrazowych

teren planowanego cmentarza, który stopniowo, nieodwracalnie zmieniać będzie swoje wartości przyrodnicze i krajobrazowe

tereny leśne, które zachowają swoje wysokie walory przyrodnicze i krajobrazowe



**REGIONALNY DYREKTOR  
OCHRONY ŚRODOWISKA  
W GDAŃSKU**

RDOŚ-Gd-WZP.411.12.6.2021.JKA

Gdańsk, dnia 17 .06.2021 r.

*P. Górnica*  
*P. dziół*  
*23.06.2021*

**UZGODNIENIE**

Na podstawie art. 53 oraz art. 57 ust. 1 pkt. 2 ustawy z dnia 3 października 2008r. o udostępnianiu informacji o środowisku i jego ochronie, udziale społeczeństwa w ochronie środowiska oraz o ocenach oddziaływania na środowisko (tj. Dz. U. z 2021 r., poz. 247) w sprawie wniosku **Wójta Gminy Sztutowo** nr ZP.6771.1.2021 z dn. 13.05.2021 r. (wpływ 18.05.2021 r.) - **uzgadnia się** przedłożony zakres i stopień szczegółowości informacji wymaganych w prognozie oddziaływania na środowisko projektu miejscowego planu zagospodarowania przestrzennego wsi Sztutowo dla cmentarza komunalnego z następującymi uwagami:

- w prognozie należy zamieścić załącznik graficzny obrazujący położenie obszaru planu na tle form ochrony przyrody;
- w prognozie konieczne jest przedstawienie analizy i oceny wpływu realizacji poszczególnych ustaleń projektu planu na wszystkie formy ochrony przyrody zlokalizowane na obszarze objętym planem (Park Krajobrazowy „Mierzeja Wiślana”, obszar Natura 2000 Zalew Wiślany i Mierzeja Wiślana PLH280007) oraz w bezpośrednim sąsiedztwie w oparciu o aktualny stan dokumentacji przyrodniczej i dostępne fakty potwierdzające takie oddziaływanie;
- w prognozie oddziaływania na środowisko powinna się znaleźć ocena zgodności ustaleń projektu planu z przepisami prawa miejscowego, m.in. z ustanowioną przez Sejmik Województwa Pomorskiego Uchwałą nr 148/VII/11 z dnia 27 kwietnia 2011 roku w sprawie Parku Krajobrazowego „Mierzeja Wiślana” (Dz. Urz. Woj. Pom. z 2011 r., Nr 66, poz. 1463 ze zm.);
- w prognozie oddziaływania na środowisko winny znaleźć się wnioski ze sporządzonego zgodnie z przepisami rozporządzenia Ministra Środowiska z dnia 9 września 2002r. (Dz. U. Nr 155, poz. 1298) opracowania ekofizjograficznego - pod kątem planowanego zagospodarowania w projekcie planu miejscowego;
- w prognozie należy zawrzeć informacje na temat ewentualnej zmiany przeznaczenia gruntów leśnych na cele nieleśne na terenie projektu planu, wskazując przy tym szczegółową lokalizację obszaru lasu, której zmiana dotyczy, jego charakterystykę oraz cel jakiemu ma służyć taka zmiana.

Równocześnie tutejszy organ administracji państwowej zwraca uwagę, iż:

1. w prognozie oddziaływania na środowisko muszą być zawarte wszystkie informacje wyszczególnione w art. 51 ust. 2 ww. ustawy;
2. informacje zawarte w prognozie oddziaływania na środowisko, o których mowa w art. 51 ust. 2, powinny być opracowane stosownie do stanu współczesnej wiedzy i metod oceny oraz dostosowane do zawartości i stopnia szczegółowości projektowanego dokumentu oraz etapu przyjęcia tego dokumentu w procesie opracowywania projektów dokumentów powiązanych z tym dokumentem (art. 52 ust. 1 ww. ustawy);



3. w prognozie oddziaływania na środowisko należy uwzględnić informacje zawarte w prognozach oddziaływania na środowisko sporządzonych dla innych, przyjętych już dokumentów powiązanych z projektem dokumentu będącego przedmiotem postępowania (art. 52 ust. 2 ww. ustawy).

Niniejsze uzgodnienie stanowi podstawę do sporządzenia prognozy oddziaływania na środowisko, o której mowa w art. 51 ust. 1 ww. ustawy oraz art. 17 pkt. 4 ustawy z dnia 27 marca 2003r. o planowaniu i zagospodarowaniu przestrzennym (t.j. Dz. U. z 2021 r., poz. 741 ze zm.).

Do kompetencji regionalnego dyrektora ochrony środowiska należy m. in. opiniowanie projektów miejscowych planów zagospodarowania przestrzennego wraz z prognozą oddziaływania na środowisko (art. 54 ust. 1 ustawy z dnia 3 października 2008r. o udostępnianiu informacji o środowisku...), a także uzgadnianie projektów miejscowych planów zagospodarowania przestrzennego w sytuacjach przewidzianych stosownymi przepisami prawa ustawy z dnia 16 kwietnia 2004r. o ochronie przyrody (t.j. Dz. U. z 2020 r., poz. 55 ze zm.).

z up. Regionalnego Dyrektora  
Ochrony Środowiska w Gdańsku

*Małgorzata Kistowska*  
Naczelnik Wydziału  
Zagospodarowania Przestrzennego

Otrzymują:

1. Wójt Gminy Sztutowo, Gdańska 55, 82-110 Sztutowo,
2. aa



PAŃSTWOWY POWIATOWY  
INSPEKTOR SANITARNY  
w NOWYM DWORZE  
GDAŃSKIM

ZNS.9011.6.10.2021.KB 774



*P. Gólcza*  
*P. Krol*  
*31.05.21*  
*flw*

Nowy Dwór Gdański, dnia 25.05.2021 r.  
Za dowodem doręczenia

Wójt Gminy Sztutowo  
ul. Gdańska 55  
82-110 Sztutowo

**UZGODNIENIE**

Na podstawie art. 3 pkt 1, art. 10 ust. 2 ustawy z dnia 14.03.1985 r. o Państwowej Inspekcji Sanitarnej (t. j. Dz.U. z 2021 poz. 195 ze zm.) oraz art. 53 ustawy z dnia 03.10.2008 r. o udostępnianiu informacji o środowisku i jego ochronie, udziale społeczeństwa w ochronie środowiska oraz o ocenach oddziaływania na środowisko (tj. Dz.U. z 2021, poz.247.) **Państwowy Powiatowy Inspektor Sanitarny w Nowym Dworze Gdańskim**, po rozpatrzeniu wniosku Wójta Gminy Sztutowo z dnia 13.05.2021r. (data wpływu 17.05.2021r.), znak ZP.6771.1.2021 w sprawie **uzgodnienia zakresu i stopnia szczegółowości informacji wymaganych w prognozie oddziaływania na środowisko miejscowego planu zagospodarowania przestrzennego wsi Sztutowo dla cmentarza komunalnego wraz ze strefą ochrony sanitarnej**

**uzgadnia**

**przedłożony zakres i stopień szczegółowości informacji wymaganych w prognozie oddziaływania na środowisko miejscowego planu zagospodarowania przestrzennego wsi Sztutowo dla cmentarza komunalnego wraz ze strefą ochrony sanitarnej**

**bez uwag**

**UZASADNIENIE**

W dniu 17.05.2021r. do Państwowego Powiatowego Inspektora Sanitarnego w Nowym Dworze Gdańskim wpłynął wniosek Wójta Gminy Sztutowo w sprawie uzgodnienia zakresu i stopnia szczegółowości informacji wymaganych w prognozie oddziaływania na środowisko miejscowego planu zagospodarowania przestrzennego wsi Sztutowo dla cmentarza komunalnego wraz ze strefą ochrony sanitarnej. Do wniosku załączono propozycję zakresu i stopnia szczegółowości informacji zawartych w prognozie oddziaływania na środowisko oraz kopię uchwał nr XXVII/288/2021 Rady Gminy Sztutowo z dnia 5 maja 2021r. Zaproponowany przez Wójta Gminy Sztutowo zakres i stopień szczegółowości informacji w prognozie oddziaływania na środowisko ww. planu obejmuje informacje wymagane na podstawie art. 51 i 52 ustawy z dnia 03.10.2008 r. o udostępnianiu informacji o środowisku i jego ochronie, udziale społeczeństwa w ochronie środowiska oraz o ocenach oddziaływania na środowisko (tj. Dz.U. z 2021, poz. 24.).

Biorąc powyższe pod uwagę ustalono jak w sentencji.

**Otrzymują:**

1. Adresat
2. a/a



Państwowy  
Powiatowy Inspektor Sanitarny  
w Nowym Dworze Gdańskim  
*dr Tomasz Bojar-Fijałkowski*