

Projekt

z dnia 15 kwietnia 2026 r.

Zatwierdzony przez

**UCHWAŁA NR
RADY GMINY SZTUTOWO**

z dnia 2026 r.

**w sprawie przyjęcia rocznego sprawozdania z działalności Gminnego Ośrodka Pomocy Społecznej
w Sztutowie za 2025 rok**

Na podstawie art. 18 ust. 2 pkt. 15 ustawy z dnia 8 marca 1990 r. o samorządzie gminnym (t. j. Dz. U. z 2025 r., poz. 1153 ze zm.), art. 110 ust. 9 ustawy z dnia 12 marca 2004 r. o pomocy społecznej (t. j. Dz. U. z 2025 r., poz. 1214 ze zm.), Rada Gminy Sztutowo uchwała, co następuje:

§ 1. Przyjmuje się roczne sprawozdanie z działalności Gminnego Ośrodka Pomocy Społecznej w Sztutowie za 2025 rok, stanowiący załącznik do niniejszej uchwały.

§ 2. Uchwała wchodzi w życie z dniem podjęcia.

Sprawozdanie z działalności
Gminnego Ośrodka Pomocy Społecznej w Sztutowie
za rok 2025

GMINNY OŚRODEK POMOCY SPOŁECZNEJ
W SZTUTOWIE

Kwiecień 2026 r.

SPIS TREŚCI

<i>I. WSTĘP.....</i>	<i>3</i>
<i>II. STRUKTURA ORGANIZACYJNA GOPS W SZTUTOWIE.....</i>	<i>4</i>
<i>III. BUDŻET ORAZ STRUKTURA WSZYSTKICH WYDATKÓW W PODZIALE NA ZADANIA</i>	<i>5</i>
<i>IV. POMOC SPOŁECZNA.....</i>	<i>6</i>
<i>V. ŚWIADCZENIA RODZINNE</i>	<i>9</i>
<i>VI. STYPENDIA SZKOLNE I ZASIŁKI SZKOLNE.....</i>	<i>11</i>
<i>VII. FUNDUSZ ALIMENTACYJNY</i>	<i>12</i>
<i>VIII. DODATEK MIESZKANIOWY.....</i>	<i>14</i>
<i>IX. POMOC OBYWATELOM UKRAINY</i>	<i>15</i>
<i>X. POZOSTAŁE DZIAŁANIA.....</i>	<i>15</i>
<i>XI. PRZECIWDZIAŁANIE PRZEMOCY W RODZINIE.....</i>	<i>19</i>
<i>XII. PODSUMOWANIE.....</i>	<i>21</i>

GMINNY OŚRODEK POMOCY SPOŁECZNEJ W SZTUTOWIE

I. WSTĘP

Gminny Ośrodek Pomocy Społecznej w Sztutowie funkcjonuje jako gminna jednostka organizacyjna pomocy społecznej. Na poziomie lokalnym wykonuje zadania skierowane na wsparcie i poprawę warunków życia mieszkańców Gminy Sztutowo. Ośrodek powołany został Uchwałą Rady Gminy Nr XII/65/90 z dnia 27 lutego 1990 r.

Aktualnie cele i przedmiot działania oraz strukturę organizacyjną Ośrodka określa statut Gminnego Ośrodka Pomocy Społecznej w Sztutowie uchwalony Uchwałą Rady Gminy Nr L/519/2023 z dnia 27 lutego 2023 r. zmieniony uchwałą Nr LVIII/633/2023 z dnia 15 grudnia 2023 r.

Na podstawie art. 110 ust. 9 ustawy z dnia 12 marca 2004 r. o pomocy społecznej Kierownik Gminnego Ośrodka Pomocy Społecznej w Sztutowie składa radzie gminy coroczne sprawozdanie z działalności ośrodka oraz przedstawia potrzeby w zakresie pomocy społecznej.

Gminny Ośrodek Pomocy Społecznej w Sztutowie w 2025 roku zadania z pomocy społecznej realizował poprzez:

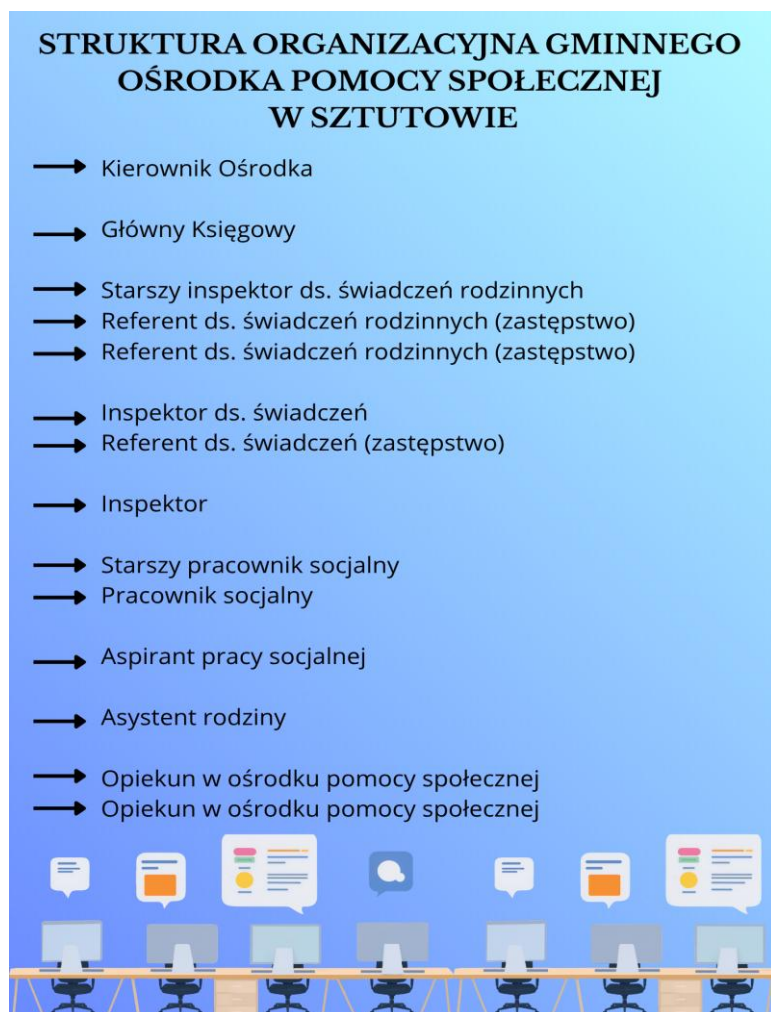
- systemowe i kompleksowe udzielanie wsparcia i pomocy osobom i rodzinom znajdującym się w trudnej sytuacji, której nie są w stanie samodzielnie pokonać,
- podejmowanie zadań zmierzających do usamodzielnienia się osób i rodzin oraz ich integracji ze środowiskiem,
- analizę i ocenę zjawisk rodzących zapotrzebowanie na świadczenia z pomocy społecznej,
- opracowywanie i realizację programów ostonowych.

Prawo do świadczeń z pomocy społecznej przysługuje osobom posiadającym obywatelstwo polskie oraz jednocześnie spełniającym warunek zamieszkiwania i pobytu na terytorium Rzeczypospolitej Polskiej. Prawo takie przysługuje również cudzoziemcom, jednakże po spełnieniu odrębnych warunków wskazanych w ustawie.

II. STRUKTURA ORGANIZACYJNA GOPS W SZTUTOWIE

W 2025 r. w Gminnym Ośrodku Pomocy Społecznej w Sztutowie było zatrudnionych 14 osób. Poniższy schemat przedstawia strukturę organizacyjną GOPS.

Rys. Nr 1 Struktura organizacyjna Gminnego Ośrodka Pomocy Społecznej w Sztutowie



Źródło: opracowanie własne

W 2025 r. GOPS w Sztutowie zatrudnił 1 osobę w ramach prac interencyjnych we współpracy z Powiatowym Urzędem Pracy w Nowym Dworze Gdańskim. Dzięki tej formie zatrudnienia była możliwość częściowego dofinansowania 1 stanowiska pracy w GOPS.

**GMINNY OŚRODEK POMOCY SPOŁECZNEJ
W SZTUTOWIE**

III. BUDŻET ORAZ STRUKTURA WSZYSTKICH WYDATKÓW W PODZIALE NA ZADANIA

Gminny Ośrodek Pomocy Społecznej w Sztutowie w roku budżetowym 2025 na realizację zadań zleconych i własnych wydatkował łączną kwotę w wysokości: **3 993.689,05 zł** z czego:

- ze środków budżetu gminy: 1 362.412,94 zł
- ze środków budżetu państwa: 2 597.194,63 zł
- fundusz pomocy obywatelom Ukrainy: 23.625,50 zł
- Fundusz Pracy: 10.455,98 zł.

Tab. Nr 1 „Struktura wydatków Gminnego Ośrodka Pomocy Społecznej w Sztutowie w 2025 roku w podziale na zadania.”

Podział zgodnie z klasyfikacją budżetową	Wydatki pokryte z budżetu gminy	Wydatki pokryte z budżetu państwa
85195 - Pozostała działalność	-	316,00 zł
85202 - Domy Pomocy Społecznej	213 262,57 zł	-
85205 - Zadania w zakresie przeciwdziałania przemocy w rodzinie	6 695,51 zł	6 000,00 zł
85213 - Składki na ubezpieczenie zdrowotne opłacone za osoby pobierające niektóre świadczenia z pomocy społecznej	-	25 103,95 zł
85214 - Zasiłki i pomoc w naturze oraz składki na ubezpieczenie emerytalne i rentowe	50 449,38 zł	12 926,10 zł
85215 – Dodatki mieszkaniowe / dodatek osłonowy	682,24 zł	213,49 zł
85216 - Zasiłki stałe	-	320 043,18 zł
85219 - Ośrodek Pomocy Społecznej	755 471,91 zł	175 787,78 zł
85228 - Usługi opiekuńcze i specjalistyczne usługi opiekuńcze	183 022,53 zł	2 625,00 zł
85230 - Pomoc w zakresie dożywiania. Pomoc społeczna	19 670,60 zł	71 400,40 zł
85231 – Pomoc dla cudzoziemców - zasiłki stałe, zasiłek pielęgnacyjny		23 625,50 zł
85295 – Pozostałe działalności	35 955,95 zł	12 725,21 zł
85415 – Pomoc materialna dla uczniów	3 024,00 zł	12 096,00 zł
85502 - Świadczenia rodzinne, świadczenia wychowawcze, świadczenia z funduszu alimentacyjnego oraz składki na ubezpieczenia emerytalne i rentowe z ubezpieczenia	-	1 964 944,64 zł

GMINNY OŚRODEK POMOCY SPOŁECZNEJ
W SZTUTOWIE

społecznego			
85504 - Wspieranie rodziny:	Asystent rodziny	35 210,25 zł	17 470,70 zł
85508- Rodziny zastępcze		-	-
85510 - Działalność placówek opiekuńczo- wychowawczych		-	-
85513 - Składki na ubezpieczenie zdrowotne opłacone za osoby pobierające niektóre świadczenia rodzinne		-	44 966,16 zł

Źródło: opracowanie własne

IV. POMOC SPOŁECZNA

Celem działań Ośrodka zgodnie z obowiązującym Statutem Gminnego Ośrodka Pomocy Społecznej w Sztutowie jest:

1) umożliwienie osobom i rodzinom przezwycięzenie trudnych sytuacji życiowych, których nie są w stanie pokonać wykorzystując własne zasoby, środki, możliwości i uprawnienia oraz zaspokojenie niezbędnych potrzeb życiowych osób i rodzin oraz umożliwienie im życia w warunkach odpowiadających godności człowieka a także doprowadzenia ich do życiowego usamodzielnienia,

2) wspieranie oraz wzmacnianie osób, rodzin i grup społeczności lokalnych poprzez pobudzenie ich potencjału i aktywności oraz ukierunkowanie jej na rozwiązywanie problemów.

Pomoc społeczna polega w szczególności na:

- przyznawaniu i wypłacaniu przewidzianych ustawą świadczeń,
- pracy socjalnej,
- prowadzeniu i rozwoju niezbędnej infrastruktury socjalnej,
- analizie i ocenie zjawisk rodzących zapotrzebowanie na świadczenia z pomocy społecznej,
- rozwijaniu nowych form pomocy społecznej i samopomocy.

W Gminie Sztutowo na dzień 31.12.2025 r. liczba mieszkańców wyniosła **3446 osób**. Wsparciem systemu pomocy społecznej objęto **94 rodziny**. Gminny Ośrodek Pomocy Społecznej w Sztutowie łącznie wydał **298 decyzji** przyznających świadczenia z pomocy społecznej.

Prawo do świadczeń pomocy społecznej przysługuje osobom i rodzinom, spełniającym warunki określone w ustawie o pomocy społecznej przy jednoczesnym spełnieniu poniższych kryteriów dochodowych.

Kryteria dochodowe uprawniające do przyznania świadczeń z pomocy społecznej w 2025 roku:

- dla osób samotnie gospodarujących – 1 010 zł,
- dla osoby w rodzinie - 823 zł.

**GMINNY OŚRODEK POMOCY SPOŁECZNEJ
W SZTUTOWIE**

Tab. Nr 2. „Struktura wydatków Gminnego Ośrodka Pomocy Społecznej w Sztutowie w 2025 roku w podziale na zadania.”

L. p.	Rodzaj świadczenia	Liczba osób	Kwota wypłaconych świadczeń
1.	Zasiłki stałe (dotacje)	30	347 713,28 zł
2.	Składki na ubezpieczenie zdrowotne podopiecznych	27	27 594,24 zł
3.	Zasiłki okresowe (dotacje)	8	12 926,10 zł
4.	Dożywianie ogółem, w tym:		91 071,00 zł
	• dotacja		71 400,40 zł
	• własne	93	19 670,60 zł
5.	Zasiłki celowe (własne)	7	2 900,00 zł
6.	Zdarzenia losowe (własne)	1	2 000,00 zł
7.	Schronienie (własne)	4	64 605,00 zł
8.	Pobyt w domu pomocy społecznej (własne)	4	213 262,57 zł
9.	Sprawienie pogrzebu (własne)	1	1 150,02 zł
10.	Dzieci umieszczone w rodzinach zastępczych (własne)	0	0,00 zł
11.	Dzieci umieszczone w placówkach opiekuńczo - wychowawczych (własne)		0 zł
	pobyt w domu samotnej matki		27 450,95 zł

Źródło: opracowanie własne

Gmina Sztutowo jest gminą nadmorską, w której znaczna część mieszkańców utrzymuje się z pracy w branży turystycznej i uzyskuje dochody w sezonie letnim. Większość beneficjentów pomocy społecznej, to osoby; o niskich dochodach, bezrobotne, osoby starsze, osoby z niepełnosprawnościami lub niezaradne życiowo.

Jednym z głównych problemów w pomocy społecznej w 2025 r. było: ubóstwo, długotrwała lub ciężka choroba, bezrobocie, niepełnosprawność oraz bezradność w sprawach opiekuńczo -wychowawczych.

W ramach pracy socjalnej były prowadzone działania polegające na:

- pomocy w załatwianiu spraw związanych z uzyskaniem orzeczenia o stopniu niepełnosprawności,
- pomocy w wypełnieniu i wysłaniu dokumentów, pomoc w podjęciu leczenia odwykowego,
- kontakcie ze szpitalem celem rozeznania możliwości przyjęcia osoby uzależnionej,

GMINNY OŚRODEK POMOCY SPOŁECZNEJ W SZTUTOWIE

- pomocy w uzyskaniu alimentów na dzieci (pomocy w przygotowaniu pozwu),
- motywowaniu do podjęcia zatrudnienia - wyszukiwanie ofert pracy,
- prowadzeniu rozmów wspierających

oraz inne działania mające na celu pomoc osobom i rodzinom we wzmacnianiu lub odzyskiwaniu zdolności do funkcjonowania w społeczeństwie.

W ramach zadań fakultatywnych pracownicy socjalni w 2025 r. organizowali dystrybucję używanych mebli, przedmiotów gospodarstwa domowego oraz odzieży dla osób potrzebujących z terenu gminy Sztutowo.

W 2025 roku pracownicy socjalni i asystent rodziny brali udział w typowaniu rodzin do uzyskania paczki dla rodzin potrzebujących w corocznej akcji „Szlachetna Paczka”.

W 2025 r. Gminny Ośrodek Pomocy Społecznej kierował osoby bezdomne do schronisk dla osób bezdomnych. W ramach współpracy z tymi instytucjami, zostały podpisane umowy z:

- Schroniskiem Stowarzyszenia św. Faustyny „Fides” w Malborku, gdzie w roku 2025 przebywały **3 osoby**,
- Stowarzyszenie na rzecz Oparcia Społecznego i Rozwoju „Perspektywa” – Schronisko dla bezdomnych z usługami opiekuńczymi, gdzie została skierowana **1 osoba**.

W sumie w 2025 r. schronienia udzielono **4 osobom** bezdomnym.

W 2025 r. Gminny Ośrodek Pomocy Społecznej w Sztutowie skierował **2 osoby** do domu pomocy społecznej (z czego 1 została umieszczona w DPS). W 2025 r. w DPS przebywały **4 osoby** (3 osoby skierowane w latach ubiegłych):

1. Dom Pomocy Społecznej w Bielawkach – 1 osoba;
2. Dom Pomocy Społecznej „Niezapominajka” w Elblągu - 1 osoba;
3. Dom Pomocy Społecznej „MORS” w Stegnie – 1 osoba;
4. Dom Pomocy Społecznej „Słoneczne Wzgórze” Ryjewo – 1 osoba.

W ramach realizowanych zadań z pomocy społecznej GOPS udzielał pomocy osobom po opuszczeniu zakładu karnego. Ze wsparcia w 2025 roku skorzystały 2 osoby. Była to pomoc w formie świadczenia pieniężnego na zakup żywności w ramach programu rządowego „Posiłek w szkole i w domu” na lata 2024-2028 oraz pomoc w formie zasiłku okresowego.

Zasiłki celowe w 2025 r. były przyznawane na zakup odzieży i obuwia, zakup leków oraz dofinansowanie kosztów leczenia, a także na zaspokojenie innych potrzeb. Ponadto został przyznany specjalny zasiłek celowy.

W 2025 roku, Gminny Ośrodek Pomocy Społecznej w Sztutowie opłacał składki za **27 osoby**, którym został przyznany zasiłek stały.

W 2025r. Gminny Ośrodek Pomocy społecznej realizował program rządowy „Posiłek w szkole i w domu” na lata 2024-2028 w formie opłacenia obiadów dla dzieci i młodzieży w niżej wymienionych jednostkach:

GMINNY OŚRODEK POMOCY SPOŁECZNEJ W SZTUTOWIE

1. Szkoła Podstawowa w Sztutowie,
2. Przedszkole w Sztutowie,
3. Specjalny Ośrodek Szkolno - Wychowawczy im. Ireny Sendlerowej w Nowym Dworze Gdańskim,
4. Bursa Gdańska,
5. Zespół Szkół Technicznych w Malborku,
6. Zespół Szkół w Iławie
7. Zespół Szkół Łączności w Gdańsku.

V. ŚWIADCZENIA RODZINNE

Świadczenia rodzinne to forma wsparcia społecznego ze strony państwa polegająca na dostarczaniu środków utrzymania rodzinom, które pozwolą na zaspokojenie podstawowych potrzeb ich dzieci pod warunkiem, że rodziny te spełnią określone prawem wymogi.

Świadczeniami rodzinnymi są:

- *zasiłek rodzinny oraz dodatki do zasiłku rodzinnego,*
- *świadczenia opiekuńcze: zasiłek pielęgnacyjny, świadczenie pielęgnacyjne,*
- *zasiłek dla opiekuna,*
- *jednorazowa zapomoga z tytułu urodzenia się dziecka,*
- *świadczenie rodzicielskie.*

Dochód rodziny uprawniający do pobierania zasiłku rodzinnego oraz dodatków do zasiłku rodzinnego od 01.11.2018 r. wynosi:

- **674,00 zł** w przeliczeniu na osobę,
- **764,00 zł** w przeliczeniu na osobę (w przypadku gdy członkiem rodziny jest dziecko legitymujące się orzeczeniem o niepełnosprawności lub orzeczeniem o stopniu niepełnosprawności).

Wysokość zasiłku rodzinnego od 01.11.2018 r. wynosi miesięcznie:

- **95,00 zł** na dziecko w wieku do ukończenia 5 roku życia,
- **124,00 zł** na dziecko w wieku powyżej 5 roku życia do ukończenia 18 roku życia,
- **135,00zł** na dziecko w wieku powyżej 18 roku życia do ukończenia 24 roku życia.

Od 01.01.2016 r. funkcjonuje tzw. system „zł za zł” zgodnie z art. 5 ust. 3-3c ustawy o świadczeniach rodzinnych - w przypadku gdy dochód rodziny przekracza kwotę, o którym mowa w ustawie, pomnożoną przez liczbę członków danej rodziny o kwotę nie wyższą niż łączna kwota zasiłków rodzinnych wraz z dodatkami przysługującymi danej rodzinie w okresie zasiłkowym, na który jest ustalane prawo do tych świadczeń, zasiłek rodzinny wraz z dodatkami przysługuje w kwocie różnicy między łączną kwotą zasiłków rodzinnych wraz z dodatkami a kwotą, o którą przekroczone kryterium ustawowe.

Do zasiłku rodzinnego przysługują dodatki z tytułu:

- urodzenia dziecka,

GMINNY OŚRODEK POMOCY SPOŁECZNEJ
W SZTUTOWIE

- opieki nad dzieckiem w okresie korzystania z urlopu wychowawczego,
- samotnego wychowywania dziecka,
- wychowywania dziecka w rodzinie wielodzietnej,
- kształcenia i rehabilitacji dziecka niepełnosprawnego,
- rozpoczęcia roku szkolnego,
- podjęcia przez dziecko nauki w szkole poza miejscem zamieszkania.

Podstawowym świadczeniem jest zasiłek rodzinny z dodatkami. Oprócz tego przyznawane są:

1. świadczenia opiekuńcze: świadczenie pielęgnacyjne i zasiłek pielęgnacyjny niezależne od dochodu;
2. jednorazowa zapomoga z tytułu urodzenia się dziecka;
3. świadczenie rodzicielskie;
4. zasiłek dla opiekuna;
5. składki na ubezpieczenie emerytalne i rentowe;
6. składki na ubezpieczenie zdrowotne.

W 2025 roku ze wsparcia w formie świadczeń rodzinnych skorzystały **182 rodziny**. Gminny Ośrodek Pomocy Społecznej w Sztutowie wydał łącznie **183 decyzje** dotyczące świadczeń rodzinnych.

Tab. Nr 3. „Struktura wydatków Gminnego Ośrodka Pomocy Społecznej w Sztutowie w roku 2025 na świadczenia rodzinne”.

L. p.	Rodzaj świadczenia	Liczba świadczeń	Kwota wypłaconych świadczeń
Zasiłek rodziny wraz z dodatkami do zasiłku rodzinnego			
1.	Zasiłek rodzinny	807	92 725,67 zł
2.	Dodatek z tytułu urodzenia dziecka	2	2 000,00 zł
3.	Dodatek z tytułu opieki nad dzieckiem w okresie korzystania z urlopu wychowawczego	0	0,00 zł
4.	Dodatek z tytułu samotnego wychowywania dziecka	23	4 133,11 zł
5.	Dodatek z tytułu kształcenia i rehabilitacji dziecka niepełnosprawnego	79	7 029,40 zł
6.	Dodatek z tytułu rozpoczęcia roku szkolnego	141	4 921,02 zł
7.	Dodatek z tytułu wychowania dziecka w rodzinie wielodzietnej	229	20 530,32 zł
8.	Dodatek na pokrycie wydatków związanych z zamieszkiwaniem w miejscowości, w której znajduje się siedziba szkoły	44	4 920,62 zł

GMINNY OŚRODEK POMOCY SPOŁECZNEJ
W SZTUTOWIE

9.	Dodatek na pokrycie wydatków związanych z dojazdem do miejscowości, w której znajduje się siedziba szkoły	90	5 959,88 zł
Świadczenie rodzicielskie			
10.	Świadczenie rodzicielskie	37	35 983,92 zł
Jednorazowa zapomoga z tytułu urodzenia się dziecka			
11.	Jednorazowa zapomoga z tytułu urodzenia się dziecka	15	5 000,00 zł
Świadczenia opiekuńcze			
12.	Zasiłek pielęgnacyjny	1550	334 552,00 zł
13.	Świadczenie pielęgnacyjne	335	1 116 784,00 zł
Składki na ubezpieczenie emerytalne i rentowe			
14.	Składki na ubezpieczenie emerytalne i rentowe opłacane za osoby pobierające świadczenie pielęgnacyjne	260	239 494,26 zł
15.	Składki na ubezpieczenie emerytalne i rentowe opłacane za osoby pobierające zasiłek dla opiekuna	0	0,00 zł
Składki na ubezpieczenie zdrowotne			
16.	Składki na ubezpieczenie zdrowotne opłacane za osoby pobierające świadczenie pielęgnacyjne	140	44 966,16 zł

Źródło: opracowanie własne

„Za życiem”

Od 1 stycznia 2017 r., z tytułu urodzenia się dziecka, u którego zdiagnozowano ciężkie i nieodwracalne upośledzenie albo nieuleczalną chorobę zagrażającą jego życiu, które powstały w prenatalnym okresie rozwoju dziecka lub w czasie porodu, przysługuje prawo do jednorazowego świadczenia w wysokości

4000 zł, przyznawanego na podstawie przepisów ustawy z dnia 4 listopada 2016 r. o wsparciu kobiet w ciąży i rodzin „Za życiem”. Świadczenie przysługuje bez względu na dochód.

W 2025r. nie złożono żadnego wniosku o wypłatę Jednorazowego świadczenia.

VI. STYPENDIA SZKOLNE I ZASIŁKI SZKOLNE

Uchwałą Nr XXXV/370/2022 Rady Gminy Sztutowo z dnia 24 stycznia 2022r. Kierownik Gminnego Ośrodka Pomocy Społecznej został upoważniony do prowadzenia postępowań i wydawania decyzji administracyjnych w sprawach świadczeń pomocy materialnej dla uczniów o charakterze socjalnym.

W okresie od stycznia 2025 r. do czerwca 2025 r. w Gminie Sztutowo z pomocy materialnej o charakterze socjalnym w formie stypendiów szkolnych i zasiłków szkolnych skorzystało 12 uczniów, w tym 8 uczniów uczęszczających do szkół podstawowych i 4 uczniów uczęszczających do szkół ponadpodstawowych.

GMINNY OŚRODEK POMOCY SPOŁECZNEJ
W SZTUTOWIE

Natomiast w okresie od września 2025 r. do grudnia 2025 r. z pomocy materialnej o charakterze socjalnym w formie stypendiów szkolnych i zasiłków szkolnych skorzystało 18 uczniów, w tym 13 uczniów uczęszczających do szkół podstawowych i 5 uczniów uczęszczających do szkół ponadpodstawowych.

W 2025r. w sprawach świadczeń materialnych o charakterze socjalnym wydano **10 decyzji**, w tym **9 decyzji** przyznających.

Tab. Nr 5. „Struktura wydatków Gminnego Ośrodka Pomocy Społecznej w Sztutowie w roku 2025 na świadczenia materialne o charakterze socjalnym w formie stypendiów szkolnych dla uczniów z Gminy Sztutowo.”

L. p.	Rodzaj świadczenia	Liczba świadczeń	Kwota wypłaconych świadczeń
Świadczenia materialne o charakterze socjalnym			
1.	Stypendium szkolne ogółem, w tym:		15 120,00
	• dotacja		12 096,00
	• własne		3 024,00

Źródło: opracowanie własne

VII. FUNDUSZ ALIMENTACYJNY

Warunki nabywania prawa do świadczeń pieniężnych wypłacanych w przypadku bezskuteczności egzekucji.

Świadczenia z funduszu alimentacyjnego przysługują osobie uprawnionej do alimentów od rodzica na podstawie tytułu wykonawczego pochodzącego lub zatwierdzonego przez sąd, jeżeli jego egzekucja okazała się bezskuteczna.

Świadczenia z funduszu alimentacyjnego przysługują osobie uprawnionej:

1. do ukończenia 18 roku życia,
2. do ukończenia 25 roku życia w przypadku, gdy osoba uprawniona uczy się w szkole lub w szkole wyższej;
3. bezterminowo, jeżeli osoba uprawniona legitymuje się orzeczeniem o znacznym stopniu niepełnosprawności.

Świadczenia z funduszu alimentacyjnego przysługują, jeżeli dochód rodziny albo dochód osoby uczącej się nie przekracza kwoty 1 209,00 zł.

Wysokość świadczeń z funduszu alimentacyjnego

Świadczenia z funduszu alimentacyjnego przysługują w wysokości bieżąco ustalonych alimentów, jednakże **nie więcej niż 1 000,00 zł.**

GMINNY OŚRODEK POMOCY SPOŁECZNEJ
W SZTUTOWIE

W 2025 r. Ośrodek realizował świadczenia z funduszu alimentacyjnego dla **6 rodzin**. Liczba osób uprawnionych do świadczeń z funduszu alimentacyjnego wyniosła **8 osób**. W sprawach dotyczących świadczeń z funduszu alimentacyjnego wydano **10 decyzji**.

Tab. Nr 6. „Struktura wydatków Gminnego Ośrodka Pomocy Społecznej w Sztutowie w roku 2025 na świadczenia z funduszu alimentacyjnego”

L.p.	Świadczenie	Liczba świadczeń	Kwota wypłaconych świadczeń
Fundusz alimentacyjny			
1.	Świadczenia z funduszu alimentacyjnego		36 600,00 zł

Źródło: opracowanie własne

Działania podejmowane wobec dłużników alimentacyjnych

W przypadku bezskuteczności egzekucji osoba uprawniona może złożyć do organu właściwego wierzyciela (oznacza wójta, burmistrza lub prezydenta miasta właściwego ze względu na miejsce zamieszkania osoby uprawnionej do alimentów) wniosek o podjęcie działań wobec dłużnika alimentacyjnego.

W przypadku przyznania osobie uprawnionej świadczenia z funduszu alimentacyjnego organ właściwy wierzyciela „z urzędu” występuje z wnioskiem do organu właściwego dłużnika (oznacza wójta, burmistrza lub prezydenta miasta właściwego ze względu na miejsce zamieszkania dłużnika alimentacyjnego) o podjęcie działań wobec dłużnika alimentacyjnego.

Dłużnik alimentacyjny jest zobowiązany do zwrotu organowi właściwemu wierzyciela należności w wysokości świadczeń wypłaconych z funduszu alimentacyjnego osobie uprawnionej do alimentów, łącznie z ustawowymi odsetkami.

W roku 2025 r. dłużnicy alimentacyjni dokonali zwrotu z tytułu wypłacanych świadczeń z funduszu alimentacyjnego na łączną kwotę **108 420,93 zł** (w tym odsetki – 71 913,74 zł, należność główna – 36 507,19 zł).

Tab. Nr 7. „Zestawienie działań podjętych wobec dłużników alimentacyjnych w roku 2025.”

Rodzaj działania	Liczba działań
Otrzymane od organu właściwego wierzyciela wnioski o podjęcie działań wobec dłużnika alimentacyjnego	11
Przeprowadzone przez organ właściwy dłużnika wywiady alimentacyjne oraz odebrane oświadczenia majątkowe	6
Przekazane komornikowi sądowemu informacji mających wpływ na egzekucję zasądzonych świadczeń alimentacyjnych, pochodzących z wywiadu alimentacyjnego oraz oświadczenia majątkowego	6

GMINNY OŚRODEK POMOCY SPOŁECZNEJ
W SZTUTOWIE

Poinformowanie powiatowego urzędu pracy o potrzebie aktywizacji zawodowej dłużnika alimentacyjnego	1
Zobowiązanie dłużnika alimentacyjnego do zarejestrowania się w urzędzie pracy jako osoba bezrobotna lub poszukująca pracy	2
Wszczęcie postępowania dotyczącego uznania dłużnika alimentacyjnego za uchylającego się od zobowiązania alimentacyjnego	2
Wydanie decyzji i uznaniu dłużnika alimentacyjnego za uchylającego się od zobowiązania alimentacyjnego	2
Złożenie wniosku o ściganie za przestępstwa określone w art. 209 Kodeksu Karnego	2
Skierowanie do starosty wniosku o zatrzymanie prawo jazdy dłużnika alimentacyjnego	1
Przekazanie informacji gospodarczej o zobowiązaniu lub zobowiązaniach dłużnika alimentacyjnego wynikających z tytułów, o których mowa w art. 28 ust. 1 pkt 1 pkt 2 ustawy, w przypadku powstania zaległości za okres dłuższy niż 6 miesięcy	8

Źródło: opracowanie własne

VIII. DODATEK MIESZKANIOWY

Od stycznia 2022 r. Kierownik Gminnego Ośrodka Pomocy Społecznej w Sztutowie realizuje zadania w zakresie dodatków mieszkaniowych.

Dodatek mieszkaniowy przysługuje:

1. najemcom lub podnajemcom lokali mieszkalnych, zamieszkującym w tych lokalach;
2. osobom mieszkającym w lokalach mieszkalnych, do których przysługuje im spółdzielcze prawo do lokalu mieszkalnego;
3. osobom mieszkającym w lokalach mieszkalnych znajdujących się w budynkach stanowiących ich własność i właścicielom samodzielnych lokali mieszkalnych;
4. innym osobom mającym tytuł prawny do zajmowanego lokalu mieszkalnego i ponoszącym wydatki związane z jego zajmowaniem;
5. osobom zajmującym lokal mieszkalny bez tytułu prawnego, oczekującym na przysługujący im lokal zamienny albo najem socjalny lokalu;
6. osobom spełniającym kryterium powierzchni (maksymalna powierzchnia w m²):
 - a) 35,00 m² - dla 1 osoby
 - b) 40,00 m² - dla 2 osób
 - c) 45,00 m² - dla 3 osób
 - d) 55,00 m² - dla 4 osób
 - e) 65,00 m² - dla 5 osób
 - f) 70,00 m² - dla 6 osób, a w razie zamieszkiwania w lokalu mieszkalnym większej liczby osób dla każdej kolejnej osoby zwiększa się normatywną powierzchnią tego lokalu o 5m²;
7. Dodatek mieszkaniowy przysługuje osobom, o którym mowa w art. 2 ust. 1 ustawy o dodatkach mieszkaniowych (t.j. Dz. U. z 2023 r., poz. 1335), jeżeli w okresie 3 miesięcy poprzedzających datę złożenia

GMINNY OŚRODEK POMOCY SPOŁECZNEJ
W SZTUTOWIE

wniosku o jego przyznanie średni miesięczny dochód przypadający na jednego członka gospodarstwa domowego wnioskodawcy nie przekroczył w gospodarstwie:

1) jednoosobowym – 40%

2) wieloosobowym – 30%

8. spełnia kryterium dochodowe, które od 09.02.2026 r. wynosi:

gospodarstwo jednoosobowe	gospodarstwo wieloosobowe
3 561,42 zł netto	2 671,07 zł netto

9. ponosi opłaty za zajmowany lokal mieszkalny

W sprawach dotyczących dodatków mieszkaniowych w 2025 r. wydano **2 decyzje**.

Tab. Nr 8. „Struktura wydatków Gminnego Ośrodka Pomocy Społecznej w Sztutowie w roku 2025 na dodatki mieszkaniowe.”

L.p.	Świadczenie	Liczba świadczeń	Kwota wypłaconych świadczeń
Dodatki mieszkaniowe			
1.	Dodatki mieszkaniowe	1	682,24 zł

Źródło: opracowanie własne

IX. POMOC OBYWATELOM UKRAINY

Gminny Ośrodek Pomocy Społecznej w Sztutowie w 2025 roku realizował zadania określone ustawą z dnia 12 marca 2022 r. o pomocy obywatelom Ukrainy w związku z konfliktem zbrojnym na terytorium tego państwa. Jednym z zadań była realizacja wypłaty zasiłku stałego wraz ze składką zdrowotną oraz świadczenia rodzinne. Świadczenie to, **finansowane z Funduszu Pomocy**, zgodnie z art. 31 ww. ustawy przysługuje obywatelom Ukrainy, których pobyt na terytorium Rzeczypospolitej Polskiej jest uznawany za legalny.

Tab. Nr 12. „Struktura wydatków Gminnego Ośrodka Pomocy Społecznej w Sztutowie w roku 2025 na świadczenia dla obywateli Ukrainy”

L.p.	Świadczenie	Liczba świadczeń	Kwota wypłaconych świadczeń
1.	Zasiłek stały + Składka zdrowotna	48	22 638,64 zł
2.	Świadczenia rodzinne	5	960,16 zł
3.	Koszty obsługi	-	26,70 zł

Źródło: opracowanie własne

X. POZOSTAŁE ZADANIA

1. Realizacja Programu Operacyjnego Pomoc Żywnościowa

GMINNY OŚRODEK POMOCY SPOŁECZNEJ W SZTUTOWIE

W roku 2025 Gminny Ośrodek Pomocy Społecznej w Sztutowie jako organizacja partnerska o zasięgu lokalnym, we współpracy z Bankiem Żywności w Elblągu, realizował Program Operacyjny Pomoc Żywnościowa 2021-2027 Podprogram 2024. Z Programu skorzystało **168 osób**, a od lutego do listopada 2025 r. wydano 951 paczek żywnościowych (t.j. 9.480,98kg żywności). Rodziny otrzymały nieodpłatnie artykuły spożywcze. W ramach działań towarzyszących, w 4 warsztatach (warsztaty z niemarnowania żywności i warsztaty kulinarne i dietetyczno-żywnościowe) łącznie wzięły udział **42 osoby**.

2. Usługi opiekuńcze

USŁUGI OPIEKUŃCZE

W 2025 r. Gminny Ośrodek Pomocy Społecznej w Sztutowie realizował zadanie w formie usług opiekuńczych w miejscu zamieszkania osób/rodzin zgodnie z Uchwałą Nr XLVII/466/2022 z dnia 30 listopada 2022r. Rady Gminy Sztutowo w sprawie określenia szczegółowych warunków przyznawania i odpłatności za usługi opiekuńcze i specjalistyczne usługi opiekuńcze z wyłączeniem specjalistycznych usług opiekuńczych dla osób z zaburzeniami psychicznymi zmienionej Uchwałą Nr V/48/2024 z dnia 26 września 2024r. w sprawie zmiany uchwały w sprawie określenia szczegółowych warunków przyznawania i odpłatności za usługi opiekuńcze i specjalistyczne usługi opiekuńcze z wyłączeniem specjalistycznych usług opiekuńczych dla osób z zaburzeniami psychicznymi w sprawie zmiany uchwały w sprawie określenia szczegółowych warunków przyznawania i odpłatności za usługi opiekuńcze i specjalistyczne usługi opiekuńcze, z wyłączeniem specjalistycznych usług opiekuńczych dla osób z zaburzeniami psychicznymi.

W roku 2025 z usług opiekuńczych w miejscu zamieszkania, świadczonych przez **2** osoby zatrudnione na stanowisku opiekun w ośrodku pomocy społecznej (oraz doraźnie przez osoby wykonujące umowę zlecenie w tym zakresie) skorzystało **16 osób**. Usługi opiekuńcze świadczone w miejscu zamieszkania osób/rodzin były częściowo zwolnione z opłat, zgodnie z ww. uchwałą. Suma kosztów poniesionych na ww. zadanie **wyniosła 81 822,00 zł** (z czego 39 004,00 zł z tytułu realizacji usług opiekuńczych zostało przekazane na dochody gminy).

OPIEKA WYTCHNIENIOWA

Kolejnym programem realizowanym przez Gminny Ośrodek Pomocy Społecznej w Sztutowie w roku 2025 był program "Opieka wytchnieniowa" dla Jednostek Samorządu Terytorialnego - edycja 2025. Program był kierowany do członków rodzin lub opiekunów, którzy wymagają wsparcia w postaci doraźnej, czasowej przerwy w sprawowaniu bezpośredniej opieki nad dziećmi z orzeczeniem o niepełnosprawności, a także nad osobami posiadającymi orzeczenie o znacznym stopniu niepełnosprawności albo orzeczenie traktowane na równi z orzeczeniem o znacznym stopniu niepełnosprawności. Opieka wytchnieniowa ma za zadanie odciążenie członków rodzin lub opiekunów osób z niepełnosprawnościami poprzez wsparcie ich w codziennych obowiązkach przez zapewnienie czasowego zastępstwa. Dzięki temu wsparciu osoby zaangażowane na co dzień w sprawowanie opieki dysponowały czasem, który mogły przeznaczyć na odpoczynek i regenerację, jak również na załatwienie niezbędnych spraw życiowych. W gminie Sztutowo w 2025r. z programu skorzystało **5 osób**. Koszt programu w roku 2025 r. wyniósł **48 144,00 zł** (w tym koszt obsługi programu w wysokości 944,00 zł). Środki były w całości pozyskane z Funduszu Solidarnościowego.

PROGRAM OPIEKA 75+

GMINNY OŚRODEK POMOCY SPOŁECZNEJ W SZTUTOWIE

W 2025 r. Gminny Ośrodek Pomocy Społecznej w Sztutowie realizował Program "Opieka 75+". Celem programu było poprawienie dostępności do usług opiekuńczych dla osób, które ukończyły 75 rok życia. Kwota przyznana na realizację usług opiekuńczych w ramach programu wniosła 5 712,00 zł. Z programu w roku 2025 skorzystały **4 osoby**. Koszt programu **wyniósł 4 375,00 zł** (z czego 2 625,00 zł to środki pozyskane z programu, a 1 750,00 zł to środki własne).

ASYSTENT OSOBISTY OSOBY Z NIEPEŁNOSPRAWNOŚCIĄ

W 2025 roku Gminny Ośrodek Pomocy Społecznej w Sztutowie realizował Program „Asystent osobisty osoby z niepełnosprawnością” dla jednostek samorządu terytorialnego – edycja 2025, którego nadrzędnym celem było dążenie do poprawy funkcjonowania osoby z niepełnosprawnością w jej środowisku, zwiększenie możliwości zaspokajania jej potrzeb oraz włączenia jej w życie społeczne.

Z tej formy wsparcia skorzystało **10 osób** z niepełnosprawnością. Koszt programu wyniósł **181 727,82 zł** (w tym koszt obsługi programu 3 563,29 zł). Program finansowany był w całości ze środków z Funduszu Solidarnościowego.

3. Program Wspierania Rodziny i Systemu Pieczy Zastępczej

Zgodnie z Ustawą z dnia 9 czerwca 2011 r. o Wspieraniu Rodziny i Systemie Pieczy Zastępczej Gminny Ośrodek Pomocy Społecznej w Sztutowie w 2025 r. zatrudniał 1 asystenta rodziny w wymiarze 1/2 etatu. Praca asystenta skoncentrowana jest głównie na poszukiwaniu rozwiązań trudnej sytuacji życiowej rodzin. Celem pracy asystenta jest osiągnięcie przez rodzinę podstawowego poziomu stabilności życiowej. Oczekiwany efekt pracy asystenta jest przywrócenie prawidłowych funkcji rodziny, aby zapobiec umieszczeniu dzieci w pieczy zastępczej.

W 2025 roku Gminny Ośrodek Pomocy Społecznej w Sztutowie asystent rodziny pracował z **8 rodzinami**, w których przebywało **21 dzieci**.

Rodzinie przeżywającej trudności w wypełnianiu funkcji opiekuńczo-wychowawczych zapewnia się wsparcie, które polega w szczególności na:

- analizie sytuacji rodziny i środowiska rodzinnego oraz przyczyn kryzysu w rodzinie;
- wzmocnieniu roli i funkcji rodziny;
- rozwijaniu umiejętności opiekuńczo-wychowawczych rodziny;
- podniesieniu świadomości w zakresie planowania oraz funkcjonowania rodziny;
- przeciwdziałaniu marginalizacji i degradacji społecznej rodziny;
- dążeniu do reintegracji rodziny.

Wspieranie rodziny jest prowadzone w formie pracy z rodziną oraz pomocy w opiece i wychowaniu dziecka. Wspieranie rodziny jest prowadzone za jej zgodą i aktywnym udziałem, z uwzględnieniem zasobów własnych oraz źródeł wsparcia zewnętrznego.

W roku 2025, w pieczy zastępczej nie zostało umieszczone żadne dziecko oraz nie przebywało żadne dziecko z terenu Gminy Sztutowo, za które gmina ponosiła koszty utrzymania dzieci.

4. Teleopieka

GMINNY OŚRODEK POMOCY SPOŁECZNEJ W SZTUTOWIE

W 2025 r. Gminny Ośrodek Pomocy Społecznej w Sztutowie kontynuował realizację Teleopieki Domowej. Jest to bezpłatna usługa (dla beneficjenta) dająca możliwość całodobowego wezwania pomocy w przypadku zagrożenia zdrowia i życia. W ramach umowy Polskie Centrum Opieki w Gdyni dzierżawiło Gminie Sztutowo telefon stacjonarny oraz telefon komórkowy z osobistym nadajnikiem w postaci wisiorka oraz kTracki (breloki z detektorem upadku), które są przekazywane osobom objętym systemem Teleopieki. Wszelkie koszty dzierżawy urządzeń oraz opłaty dostępowej ponosiła Gmina Sztutowo. W okresie od 1 stycznia 2025r. do 31 lipca 2025r. z usługi skorzystało **5 osób**.

Ponadto w 2025 roku Gmina Sztutowo przystąpiła do programu „Korpus Wsparcia Seniorów”. Pod koniec lipca br. Wójt Gminy Sztutowo podpisał umowę z Polskim Centrum Opieki Spółka z o. o. na świadczenie usługi Teleopieki w ramach ww. programu. Zakupiono 5 breloków telemetrycznych oraz 5 opasek telemetrycznych, które bezpłatnie użyczane są mieszkańcom naszej gminy - seniorom w wieku 60 lat i więcej, mającym problemy z samodzielnym funkcjonowaniem ze względu na stan zdrowia, prowadzącym samodzielne gospodarstwa domowe lub mieszkającym z osobami bliskimi, które nie są w stanie zapewnić im wystarczającego wsparcia. Urządzenia wyposażone są w przycisk SOS – funkcję szybkiego wezwania pomocy oraz lokalizator GPS.

Z usługi Teleopieki w ramach Programu „Korpus Wsparcia Seniorów” od 1 sierpnia 2025 r. do chwili obecnej korzysta **7 osób**.

W 2025 r. usługą Teleopieki objętych było **7 osób**, łączny **koszt zadania wyniósł 12 945,00 zł**.

5. Kolonie letnie dla dzieci

W 2025r. przy współudziale GOPS w Sztutowie 12 dzieci z terenu Gminy Sztutowo wzięło udział w kolonii letniej w miejscowości Biały Dunajec, organizowanej przez Kuratorium Oświaty w Gdańsku dla dzieci z terenów wiejskich.

6. Zaświadczenia do Programu „Czyste powietrze”

Kierownik Gminnego Ośrodka Pomocy Społecznej w Sztutowie na podstawie Upoważnienia Wójta Gminy Sztutowo w 2024 r. realizował zadania związane z wydawaniem zaświadczeń o wysokości przeciętnego dochodu przypadającego na jednego członka gospodarstwa domowego dla osób występujących o dofinansowanie z programu „Czyste Powietrze”. Dochód wykazany w zaświadczeniu oblicza się na podstawie definicji dochodu zawartej w art. 3 pkt 1 ustawy o świadczeniach rodzinnych.

W 2025 r. wydano **13 zaświadczeń**.

7. Współpraca z innymi instytucjami

Gminny Ośrodek Pomocy Społecznej w Sztutowie w 2024 r. współpracował z różnymi instytucjami, które wspomagały działalność ośrodka, tj.:

- z policją;
- z placówkami oświatowymi na terenie gminy i powiatu m.in. w zakresie realizacji obowiązku realizacji programu rządowego „Posiłek w szkole i w domu” oraz działań dotyczących przeciwdziałania przemocy domowej i rozwiązywania problemów opiekuńczo - wychowawczych w rodzinach przeżywających trudności;
- z psychologiem i terapeutą uzależnień i współuzależnień z Punktu Konsultacyjnego w Kątach Rybackich,

GMINNY OŚRODEK POMOCY SPOŁECZNEJ W SZTUTOWIE

- z placówkami medycznymi w zakresie wydawania decyzji uprawniających do świadczeń opieki zdrowotnej finansowanych ze świadczeń publicznych;
- z Gminną Komisją Rozwiązywania Problemów Alkoholowych w Sztutowie;
- z Biblioteką Publiczną Gminy Sztutowo;
- z Zakładem Ubezpieczeń Społecznych i Kasą Rolniczego Ubezpieczenia Społecznego;
- z kuratorami sądowymi;
- z Powiatowym Urzędem Pracy w Nowym Dworze Gdańskim w zakresie rozpowszechniania ofert pracy;
- z Powiatowym Centrum Pomocy Rodzinie w Nowym Dworze Gdańskim.

Gminny Ośrodek Pomocy Społecznej w Sztutowie na bieżąco udostępniał informacje m.in. o dostępnych formach pomocy, instytucjach udzielających pomocy, aktualnych ofertach pracy na stronie internetowej ośrodka oraz tablicy ogłoszeń w siedzibie GOPS, a także o innych działaniach na rzecz osób i rodzin.

W grudniu 2025 roku Gminny Ośrodek Pomocy Społecznej w Sztutowie włączył się do organizacji Jarmarku Bożonarodzeniowego w Gminie Sztutowo. Pracownicy GOPS przygotowali dla mieszkańców gminy słodki poczęstunek, który stał się miłym gestem sprzyjającym budowaniu pozytywnych relacji w lokalnej społeczności.

XI. PRZECIWDZIAŁANIE PRZEMOCY DOMOWEJ

Gminny Ośrodek Pomocy Społecznej w Sztutowie, zgodnie z ustawą o przeciwdziałaniu przemocy domowej w roku 2025 jak i latach poprzednich zapewniał obsługę techniczną Zespołu Interdyscyplinarnego w Sztutowie. W ramach funkcjonowania zespołu, 3 pracowników GOPS w Sztutowie pełniło funkcję członków zespołu interdyscyplinarnego uczestnicząc w posiedzeniach zespołu oraz spotkaniach grup diagnostyczno-pomocowych.

Zespół interdyscyplinarny stanowi element gminnego systemu przeciwdziałania przemocy domowej i jest metodą pracy w tym obszarze, opartą na systemowej współpracy lokalnych instytucji, podmiotów i służb oraz na wielopłaszczyznowym podejściu do problemu przemocy.

Podstawą prawną funkcjonowania Zespołu Interdyscyplinarnego jest:

- Ustawa z dnia 29 lipca 2005 r. o przeciwdziałaniu przemocy domowej,
- Rozporządzenie Rady Ministrów z dnia 6 września 2023 r. w sprawie procedury „Niebieskie Karty” oraz wzorów formularzy „ Niebieska Karta”),
- Uchwała Nr V/42/2024 Rady Gminy Sztutowo z dnia 29 sierpnia 2024 roku w sprawie przyjęcia Programu Przeciwdziałania Przemocy Domowej i Ochrony Osób Doznających Przemocy Domowej dla Gminy Sztutowo na lata 2024 – 2030,
- Uchwała Nr LIV/596/2023 Rady Gminy Sztutowo z dnia 4 sierpnia 2023 roku w sprawie trybu i sposobu powoływania i odwoływania członków Zespołu Interdyscyplinarnego w Sztutowie.

Działalność Zespołu Interdyscyplinarnego w 2025 roku

W roku 2025 członkowie Zespołu Interdyscyplinarnego podejmowali działania w zakresie realizacji Programu Przeciwdziałania Przemocy Domowej oraz Ochrony Ofiar Przemocy Domowej dla Gminy Sztutowo na lata 2024-2030. W 2025 roku odbyło się 6 posiedzeń Zespołu Interdyscyplinarnego. Zgodnie z zapisami ustawy o przeciwdziałaniu przemocy domowej, spotkania powinny odbywać się nie rzadziej niż raz na

GMINNY OŚRODEK POMOCY SPOŁECZNEJ
W SZTUTOWIE

2 miesiące.

W ramach kampanii edukacyjnych i profilaktycznych na terenie Gminy Sztutowo zorganizowane zostały bezpłatne warsztaty dla seniorów z Gminy Sztutowo pt. **"Przemoc wobec seniorów - o tym warto wiedzieć i rozmawiać"**, które odbyły się 17 marca 2025 r., a także bezpłatne warsztaty dla dzieci i młodzieży **"Świadome dzieciństwo bez przemocy"**, które odbyły się 22 listopada 2025 r. Inspiracją do zorganizowania warsztatów była trwająca do 19 listopada 2025 r. Ogólnopolska Kampania „Dzieciństwo bez przemocy”.

Za pośrednictwem GOPS w Sztutowie, osoby dotknięte przemocą miały możliwość skorzystania z konsultacji z psychologiem, który od maja 2023 roku współpracuje z Zespołem Interdyscyplinarnym w Sztutowie. W celu uzyskania wsparcia prawnego, osoby doznające przemocy kierowane były do specjalistów w Powiatowym Ośrodku Interwencji Kryzysowej w Nowym Dworze Gdańskim.

Osoby stosujące przemoc domową, co do których istnieje przypuszczenie, że nadużywają alkoholu kieruje się do Gminnej Komisji Rozwiązywania Problemów Alkoholowych, która podejmuje działania według kompetencji. Łącznie na 10 rodzin, w których założona została procedura „Niebieskiej karty”, w 5 przypadkach z problemem przemocy współistniał problem alkoholowy. Najczęstszą formą pomocy osobom z problemem alkoholowym był udział w indywidualnej terapii z terapeutą uzależnień. Poradnictwo w zakresie uzależnień oraz problemów z tym związanych świadczone było przez instruktora terapii uzależnień i współuzależnień Grzegorza Podsiadło w Punkcie Konsultacyjnym w Kątach Rybackich, ul. Rybacka 41 (punkt prowadzony przez Gminną Komisję Rozwiązywania Problemów Alkoholowych w Sztutowie).

W 2025 roku przeprowadzonych zostało **148** konsultacji terapeutycznych dla osób uzależnionych i sprawców przemocy (60 konsultacji dla osób uzależnionych i sprawców przemocy, 73 konsultacje dla osób współuzależnionych i ofiar przemocy oraz 15 konsultacji z młodzieżą).

PROCEDURA „NIEBIESKA KARTA”

W 2025 r. Zespół Interdyscyplinarny w Sztutowie prowadził procedurę Niebieskie Karty w 11 rodzinach (z czego 6 wszczęte w latach poprzednich i 5 procedur wszczętych w 2025 roku). W 2025 roku odbyły się 32 posiedzenia grup diagnostyczno-pomocowych, podczas których dokonywano diagnozy sytuacji rodziny, tworzone indywidualne plany pomocy, prowadzono rozmowy z osobami doznającymi przemocy domowej i osobami stosującymi przemoc domową.

W 2025 r. zakończono **5** procedur „Niebieskie karty” w tym na skutek ustania przemocy – 1 procedura oraz z powodu braku zasadności prowadzenia działań – 4 procedury.

Tab. Nr 12. „Dane dotyczące prowadzonych w roku 2025 procedur „Niebieskie karty””.

Liczba prowadzonych procedur „Niebieska karta”, w tym:		11
Wszczętych w latach ubiegłych		6
Wszczętych w 2025 roku		5
w tym sporządzone przez	Pomoc społeczną	2
	Policję	2
	Oświatę	1

GMINNY OŚRODEK POMOCY SPOŁECZNEJ
W SZTUTOWIE

	Służbę zdrowia	0
	GKRPA	0
Liczba sporządzonych Niebieskich Kart C		2
Liczba sporządzonych Niebieskich Kart D		3
Liczba sprawców przemocy, którzy osobiście stawili się na wezwanie przewodniczącego ZI		6
Liczba przypadków odebrania dziecka z rodziny przez pracownika socjalnego wykonującego obowiązki służbowe (art. 12a ustawy o przeciwdziałaniu przemocy domowej)		0
Lista zakończonych przez ZI/GR procedur "Niebieskie Karty"		5
w tym na skutek:	ustania przemocy domowej	1
	braku zasadności prowadzenia działań	4

Źródło: opracowanie własne

XII. PODSUMOWANIE

Głównym celem Gminnego Ośrodka Pomocy Społecznej w Sztutowie jest umożliwienie osobom oraz rodzinom przezwyciężanie trudnych sytuacji życiowych, których nie są one w stanie pokonać, wykorzystując przy tym własne uprawnienia, zasoby i możliwości. Przy tak różnorodnych kategoriach osób i rodzin wymagających wsparcia oferowana pomoc, wspieranie i łagodzenie trudnej sytuacji osób i rodzin odbywa się nie tylko w formie materialnej, ale również poprzez wdrażanie pozamaterialnych form pomocy, w tym pracy socjalnej wobec indywidualnych osób i rodzin.

Jak wynika z przedstawionych danych, Gminny Ośrodek Pomocy Społecznej w Sztutowie w 2025r. realizował wiele różnego rodzaju zadań skierowanych do mieszkańców gminy w celu zaspokajania ich potrzeb. Wśród nich znalazła się oferta pomocy skierowana dla osób/rodzin borykających się z ubóstwem, rodzin z dziećmi, osób z niepełnosprawnościami, osób starszych i samotnych.

Ośrodek przywiązuje dużą wagę do jakości świadczonych usług oraz kwalifikacji zatrudnionej kadry ośrodka. W 2025 roku pracownicy GOPS w Sztutowie brali udział w wielu szkoleniach, konferencjach oraz w seminariach i warsztatach, w celu podnoszenia kompetencji zawodowych i zapewnienia wysokiej jakości świadczonej pomocy.

Rok 2026 będzie dla Gminnego Ośrodka Pomocy Społecznej Ośrodka kontynuacją realizowanych zadań i prowadzonych działań wynikających z ustaw, przyjętych gminnych programów, a także podejmowaniem nowych inicjatyw w zakresie rozwiązywania problemów społecznych, które są niezbędne, aby instytucja pomocy społecznej była efektywna i odpowiadała aktualnym problemom.

Prawidłowa realizacja zadań wymaga zabezpieczenia w budżecie odpowiednich środków finansowych, ale również zapewnienia niezbędnych zasobów kadrowych, sprzętu i wyposażenia, materiałów biurowych, modernizacji i rozwoju systemu informatycznego.

GMINNY OŚRODEK POMOCY SPOŁECZNEJ W SZTUTOWIE

Pomoc społeczna nie jest w stanie wypełniać swoich zadań z odpowiedniego wsparcia władz samorządu terytorialnego i instytucji publicznych (sądy, policja, ochrona zdrowia, oświata), organizacji pozarządowych itp. Tylko stała i systematyczna współpraca między jednostkami pozwoli na skuteczne pomaganie i wdrażanie aktywnej polityki społecznej. Sektor publiczny w tym Gminny Ośrodek Pomocy Społecznej w Sztutowie pełni rolę koordynatora, jak i organizatora usług skierowanych do osób i rodzin znajdujących się w trudnej sytuacji. Dlatego też staramy się, aby nasze działania odpowiadały potrzebom jakie diagnozujemy przy wykonywaniu codziennej pracy.

Wśród najważniejszych potrzeb na kolejny rok działalności Gminnego Ośrodka Pomocy Społecznej w Sztutowie jest pozyskanie i utrzymanie stałego poziomu zatrudnienia pracowników socjalnych, w celu spełnienia wymogów określonych w art. 110 ust. 11 ustawy z dnia 12 marca 2004r. o pomocy społecznej.

Jak wielokrotnie sygnalizowano sytuacja lokalowa GOPS jest bardzo trudna, zważywszy na specyfikę pracy Ośrodka. Brak odpowiednich warunków pracy, utrudnia pracownikom socjalnym czy też kierownikowi rozmowę z Klientem potrzebującym rozmowy na osobności. Istotną kwestią do rozwiązania jest również likwidacja barier architektonicznych, tj. brak podjazdu dla wózków, co ułatwiłoby dotarcie do ośrodka osobom z niepełnosprawnością lub osobom z wózkami dziecięcymi.

Sporządzili:
Pracownicy
Gminnego Ośrodka Pomocy Społecznej
w Sztutowie

Zatwierdziła:
Joanna Milewicz
Kierownik GOPS w Sztutowie

UZASADNIENIE

Zgodnie z art. 110 ust. 9 ustawy z dnia 12 marca 2004 r. o pomocy społecznej (t. j. Dz. U. z 2025 r. , poz. 1214 ze zm.) Kierownik ośrodka pomocy społecznej składa radzie gminy coroczne sprawozdanie z działalności ośrodka oraz przedstawia potrzeby w zakresie pomocy społecznej.

Wobec powyższego podjęcie stosownej uchwały jest uzasadnione.